



## Protokoll fört vid kårsfullmäktigesammanträde nr 2 2020/2021

2020-09-17, kl. 18:07-20:12, e-mötestjänsten Zoom

Närvarande	Frånvarande
Vänsterns studentförening (VSF) 15 mandat	Vänsterns studentförening (VSF) 15 mandat
<b>Ordinarie</b>	<b>Ordinarie</b>
Alice Brolin	Albin Skoglund
Elis Wibacke	Caroline Arvidsson
Victoria Ece Sezgin	Nora Forsmark
Robin Palomino	Micaela Caldegren
Rine Mansouri, t.o.m. p. 5.4	
Disa Ahlblom-Berg, fr.o.m. p. 2	<b>Suppleanter</b>
Anna Gunnarsson	Ruben Westfelt
Alexander Carvajal	Viktor Gustafsson
Anton Josefsson	Sofia Iaffa
	Johanna Koivunen

SEM  
1/2 1 TM



<b>Närvarande</b>	<b>Frånvarande</b>
Studentpartiet (SP) 10 mandat	Studentpartiet (SP) 10 mandat
<b>Ordinarie</b>	<b>Suppleanter</b>
Martina Smith	Louisa Kellman
Sofia Holmdahl	Nina Knobloch
Emma Aho	
Pil Maria Saugmann	
Mathilde Lönnell Mortensen	
Carl-Magnus Olin	
Ann-Christine Troberg	
Tora Åkerstedt	
<b>Tjänstgörande suppleanter</b>	
Giancarlo Ita Gomero	
Sara Emnegard	
<b>Suppleanter</b>	
Anton Öberg Sysojev	
Alexander Åhman Hald	
<b>Närvarande</b>	<b>Frånvarande</b>
S-studenter (S) 8 mandat	S-studenter (S) 8 mandat
<b>Ordinarie</b>	<b>Ordinarie</b>
Martina Cederlid, t.o.m. p. 5.4	Rébwar Fahkry
Alicia Dickner	Gustav Österman

SE M  
A<sub>1</sub> Z<sub>2</sub> TD



Simon Froster Delbom	
Olof Larsson	<b>Suppleanter</b>
Liv Agdalen	Marija Gorlova
Joel Andreasson	Gabriel Rindborg
<b>Tjänstgörande suppleanter</b>	
Adam Berglund	
Johan Ekegren	
<b>Närvarande</b>	<b>Frånvarande</b>
Allians för kåren (AFK) 5 mandat	Allians för kåren (AFK) 5 mandat
<b>Ordinarie</b>	<b>Ordinarie</b>
Douglas Ahlberg	Mathilda Laestadius
Lovisa Kronsporre	
Olav Solhusløkk Höse	
<b>Tjänstgörande suppleanter</b>	
Nikita Zabzine	
Linda von Fricks	
<b>Suppleanter</b>	
Vendela Magnell	

SE M  
Ni 2 3 TD



Närvarande	Frånvarande
Konservativa partiet (KP) 3 mandat	Konservativa partiet (KP) 3 mandat
<b>Ordinarie</b>	
Johanna Strömstedt	
Simon Solberg	
Måns Dolge	
<b>Övriga närvarande</b>	
Förtroendevalda av fullmäktige	Medarbetare inom SUS
Oskar M Wiik, valnämndens ordförande	Camilla Sjölund Lundevall, verksamhetschef
	Jenny Wirén, teamledare Påverkan och inflytande
	Malin Widell, teamledare Medlemsservice
Mötespresidiet	Therese Dahlgren, administratör/mötessekreterare
Anton Jägare, talman	#studietid

SE M

MZ<sup>4</sup> TD



## 1. Formalia

### 1.1. Mötets öppnande

Talman Anton Jägare öppnade kårfullmäktigesammanträdet kl. 18:07.

### 1.2. Kontroll av medlemskap

Följande ledamöter/suppleanter konstaterades antingen ha begärt entledigande från fullmäktige eller inte uppfylla kravet på fullvärdigt medlemskap i SUS. De konstaterades därmed inte längre vara ledamöter av kårfullmäktige.

#### *Vänsterns studentförening:*

Julia Lindblom  
Carl Tjernell  
Anna Inez Bergman  
Oscar Westerlund  
Joakim Hjern

#### *Studentpartiet:*

Omar Branzell  
Victoria Tapia  
Andreas Hillerdal  
Melinda Riedel  
Karin Bohman  
Henrik Ahlberg

#### *S-studenter:*

Emel Karakaya  
Maximilian Henriksson

#### *Allians för kåren:*

Lucas Svärd Almenäs  
Nikita Diuzhakov  
Sebastian Wallertz

### 1.3. Justering av röstlängden

Röstlängden justerades enligt närvarolista ovan.

### 1.4. Val av justerare tillika rösträknare för sammanträdet

#### *Kårfullmäktige beslutade*

att välja Sara Emnegard (SP) och Nikita Zabzine (AFK) till justerare tillika rösträknare för kårfullmäktigesammanträdet

8E M  
A Z 5 TD



- 1.5. Fråga om sammanträdets stadgeenliga utlysande  
Kallelsen till kårfullmäktigesammanträdet skickades ut den 19 augusti 2020.  
Kårstyrelsens propositioner utkom 11 september med definitiva handlingar,  
enligt studentkårens stadga 6 kap. 11 mom 2.

*Kårfullmäktige beslutade*  
att finna sammanträdet stadgeenligt utlyst

- 1.6. Val av vice talman för sammanträdet  
Talman Anton Jägare nominerade kårordförande Sofia Holmdahl till vice  
talman för sammanträdet.

*Kårfullmäktige beslutade*  
att välja kårordförande Sofia Holmdahl till vice talman för sammanträdet

- 1.7. Val av sekreterare för sammanträdet  
Administratören, Therese Dahlgren, på SUS kansli

*Kårfullmäktige beslutade*  
att välja administratören på SUS kansli, Therese Dahlgren, till  
mötessekreterare för fullmäktigesammanträde nr 2.

- 1.8. Fastställande av föredragningslista  
Talman Anton Jägare föredrog ärendet

*Kårfullmäktige beslutade*  
att fastställa föredragningslistan enligt utskick

- 1.9. Föregående mötesprotokoll  
Talman Anton Jägare föredrog ärendet. Då protokoll för  
fullmäktigesammanträde nr 1 saknar en underskrift så läggs föregående  
protokoll inte till handlingarna.

## 2. Rapporter

- 2.1 Verksamhetsrapport  
Kårordförande Sofia Holmdahl föredrog ärendet tillsammans med vice  
kårsordförande Elis Wibacke och verksamhetschef Camilla Sjölund  
Lundevall.

## 3. Eventuella enkla frågor

Inga enkla frågor har inkommit.

Mötet ajournerades kl. 18:46 och återupptogs kl. 18:50.

## 4. Eventuella interpellationer

- 4.1. Interpellation om SUS anställdas arbetsmiljö under Coronapandemin

Handwritten notes and initials in blue ink, including a signature and the letters 'M', 'W', and 'TD'.



Lovisa Kronsporre (AFK) föredrog interpellationen.

Verksamhetschef Camilla Sjölund Lundevall föredrog interpellationssvaret.

- 4.2. Interpellation om möjlighet att utföra studentinflytande  
Douglas Ahlberg (AFK) föredrog interpellationen.

Vice kårordförande Elis Wibacke (VSF) föredrog interpellationssvaret.

- 4.3. Interpellation om SUS arbete för psykisk hälsa hos studenter under  
Coronapandemin  
Nikita Zabzine (AFK) föredrog interpellationen.

Kårordförande Sofia Holmdahl (SP) föredrog interpellationssvaret.

## 5. Motioner

- 5.1. Erbjud munskydd till studenter  
Måns Dolge (KP) föredrog motionen. Emma Aho (SP) från kårstyrelsen  
föredrog motionssvaret.

*Motionärerna föreslog*

att köpa in munskydd och erbjuda dessa till alla studenter som vistas på  
campus, med start period 1 HT 2020

*Kårstyrelsen föreslog*

att avslå motionen

*Kårfullmäktige beslutade*

att avslå motionen

- 5.2. Doktorandernas situation under Coronapandemin  
Elis Wibacke (VSF) föredrog motionen. Liv Agdalen (S) och Douglas Ahlberg  
(AFK) från kårstyrelsen föredrog motionssvaret.

*Motionärerna föreslog*

att SUS skriver ett uttalande (som ev. stäms av med CDR) där kåren tar  
ställning för att SU uppmärksammar frågan kring doktorandernas situation,  
och att där framhålla:

- 1) att frågan kring prolongering hanteras centralt av universitetsledningen  
och inte av enskilda fakulteter och institutioner, för att säkerställa lika  
villkor för alla doktorander
- 2) att universitetsledningen förtydligar reglerna för om, och hur,  
doktorander kan ansöka om prolongation på grund av pandemin
- 3) att universitetet dokumenterar hur pandemin har påverkat  
doktoranderna och sätter in riktade insatser för att hantera doktoranders  
psykiska ohälsa

*Kårstyrelsen föreslog*

SE M

MZ

TB



att bifalla motionen

att uttalandet stäms av med CDR innan det publiceras

*Kårfullmäktige beslutade*

att bifalla motionen

att uttalandet stäms av med CDR innan det publiceras

- 5.3. En avpolitiserad självförsvarskurs för alla kårmedlemmar  
Måns Dolge (KP) föredrog motionen. Joel Andreasson (S) och Martina  
Smith (SP) från kårstyrelsen föredrog motionssvaret.

*Motionärerna föreslog*

att SUS slutar anordna kursen i feministiskt självförsvar, som beslutades om  
på det tredje kårfullmäktigesammanträdet 2018/2019

att SUS anordnar minst ett pass i självförsvar, utan politisk vinkling, varje  
termin med start VT 2020

*Kårstyrelsen föreslog*

att avslå motionen

*Kårfullmäktige beslutade*

att avslå motionen

- 5.4. Motion om sänkt medlemsavgift  
Nikita Zabzine (AFK) föredrog motionen. Olof Larsson (S) och Måns Dolge  
(KP) från kårstyrelsen föredrog motionssvaret.

*Motionärerna föreslog*

att SUS omedelbart justerar medlemsavgiften för HT2020 och VT2021 till  
max 50 kronor per termin, med anledning av studenters ekonomiska  
situation till följd av Coronapandemin

att SUS utreder möjligheten att betala tillbaka delar av den erhållna  
medlemsavgiften för HT2020 och VT2021

att SUS genomför en budgetrevidering till följd av minskade intäkter från  
medlemsavgifter

*Kårstyrelsen föreslog*

att avslå motionen

*Kårfullmäktige beslutade*

att avslå motionen

Mötet ajournerades kl. 19:34 och återupptogs kl. 19:45.

SE M  
M<sup>8</sup>  
TD





- 5.5. Akademisk frihet och stöd till studenter i Belarus  
Douglas Ahlberg (AFK) föredrog motionen. Alicia Dickner (S) från  
kårstyrelsen föredrog motionssvaret.

*Motionärerna föreslog*

*att 1 SUS i enlighet med motionens intentioner ovan publicerar ett uttalande till stöd för studenter, den akademiska friheten och demokrati i Belarus*

*att 2 SUS också hänvisar till pålitliga källor i detta uttalande*

*att 3 SUS också översätter uttalandet till engelska*

*att 4 SUS skickar in en motion om akademisk frihet och internationell solidaritet i världen till Sveriges Förenade Studentkårers kommande fullmäktige*

*Kårstyrelsen föreslog*

*att bifalla motionen*

*Motionärerna drog tillbaka att-sats 4, med anledning av Sveriges förenade studentkårer redan gjort ett uttalande i ämnet*

*Kårfullmäktige beslutade*

*att bifalla motionens att-satser 1-3*

## 6. Propositioner

- 6.1. Instruktioner för CDR, CSR och fakultetsråd  
Simon Froster Delbom (S) och Sara Emnegard (SP) föredrog ärendet

*Kårstyrelsen föreslog*

*att anta Instruktioner för Centrala studeranderådet enligt bilaga*

*Sofia Holmdahl (SP) och Elis Wibacke (VSF) yrkade*

*att ändra namnet från "Centrala studeranderådet" till "Centrala studentrådet" alla gånger det förekommer i texten*

*att under §2:1 ändra från "CSR är studenterna vid Stockholms universitetets uppsamlingsorgan där studenter från skilda fakulteter utbyter erfarenheter och nominerar studentrepresentanter, från grund- och avancerad nivå, till universitetets områdes- och områdesövergripande nivå samt till universitetsförvaltningen." till "CSR är ett uppsamlingsorgan för studenterna vid Stockholms universitet där studenter från skilda fakulteter utbyter erfarenheter och nominerar studentrepresentanter, från grund- och avancerad nivå, till områdesövergripande nivå och till universitetsförvaltningen, samt på det Humanvetenskapliga området även till områdesnivå."*

*att anta Instruktioner för Centrala doktorandrådet enligt bilaga*

SE M  
M  
TD



*Ann-Christine Troberg yrkade (SP)*

att under §3:2 ändra från "CDR ska präglas av en jämn könsfördelning" till "CDR ska eftersträva jämn könsfördelning"

*Sofia Holmdahl (SP) och Elis Wibacke (VSF) yrkade*

att under §2:3 ändra från "från studentkåren till fakultets- och doktorandråd" till "från SUS till fakultets- och doktorandråd"

att under §3:3 behålla formuleringen "CDR utser inom sig ordförande och vice ordförande."

att konsekvensändra numreringen så att §3:5 och §3:6 blir §3:4 och §3:5

att stryka "§8:3 CDR utser inom sig en lärosätesrepresentant till SFS-DK."

att under §2 Uppgifter lägga till "§2:4 CDR nominerar doktorandrepresentanter till universitetets områdesövergripande nivå och till universitetsförvaltningen, samt på det Humanvetenskapliga området även till områdesnivå."

att under §8 Nomineringar och representation lägga till "§8:2 CDR nominerar även doktorandrepresentanter till Rådet för arbetsmiljö och lika villkor (RALV), Rektors beredning för utbildningsutvärdering och system för kvalitetssäkring (Rebus), samt andra organ i behov av doktorandrepresentanter, vilket fastställs i dialog med SUS presidium."

att konsekvensändra numreringen så att den tidigare §8:2 blir §8:3

att anta *Instruktion för fakultetsråd* enligt bilaga

*Sofia Holmdahl (SP) och Elis Wibacke (VSF) yrkade*

att under §5:2 ändra från "i enlighet med GDPR" till "i dataskyddsförordningen (GDPR)"

*Kårfullmäktige beslutade*

att anta *Instruktioner för Centrala studeranderådet* enligt bilaga

att ändra namnet från "Centrala studeranderådet" till "Centrala studentrådet" alla gånger det förekommer i texten

att under §2:1 ändra från "CSR är studenterna vid Stockholms universitetets uppsamlingsorgan där studenter från skilda fakulteter utbyter erfarenheter och nominerar studentrepresentanter, från grund- och avancerad nivå, till

SE 10  
M2<sup>10</sup>  
TB



universitetets områdes- och områdesövergripande nivå samt till universitetsförvaltningen." till "CSR är ett uppsamlingsorgan för studenterna vid Stockholms universitet där studenter från skilda fakulteter utbyter erfarenheter och nominerar studentrepresentanter, från grund- och avancerad nivå, till områdesövergripande nivå och till universitetsförvaltningen, samt på det Humanvetenskapliga området även till områdesnivå."

*att anta Instruktioner för Centrala doktorandrådet enligt bilaga*

*att under §3:2 ändra från "CDR ska präglas av en jämn könsfördelning" till "CDR ska eftersträva jämn könsfördelning"*

*att under §2:3 ändra från "från studentkåren till fakultets- och doktorandråd" till "från SUS till fakultets- och doktorandråd"*

*att under §3:3 behålla formuleringen "CDR utser inom sig ordförande och vice ordförande."*

*att konsekvensändra numreringen så att §3:5 och §3:6 blir §3:4 och §3:5*

*att stryka "§8:3 CDR utser inom sig en lärosätesrepresentant till SFS-DK."*

*att under §2 Uppgifter lägga till "§2:4 CDR nominerar doktorandrepresentanter till universitetets områdesövergripande nivå och till universitetsförvaltningen, samt på det Humanvetenskapliga området även till områdesnivå."*

*att under §8 Nomineringar och representation lägga till "§8:2 CDR nominerar även doktorandrepresentanter till Rådet för arbetsmiljö och lika villkor (RALV), Rektors beredning för utbildningsutvärdering och system för kvalitetssäkring (Rebus), samt andra organ i behov av doktorandrepresentanter, vilket fastställs i dialog med SUS presidium."*

*att konsekvensändra numreringen så att den tidigare §8:2 blir §8:3*

*att anta Instruktion för fakultetsråd enligt bilaga*

*att under §5:2 ändra från "i enlighet med GDPR" till "i dataskyddsförordningen (GDPR)"*

## **7. Fastställande av datum för kårval 2021**

Valnämndsordförande Oskar M Wiik föredrog ärendet. Förslag på datum för kårval 2021 presenteras på dechargefullmäktige den 26 november 2020.

SE MS  
11 MZ  
TD



**8. Övriga frågor**

Inga övriga frågor behandlades.

**9. Mötet avslutas**

Talman Anton Jägare förklarade sammanträdet avslutat kl. 20:12.

  
Anton Jägare  
Talman

  
Therese Dahlgren  
Mötessekreterare

  
Sara Emmegård  
Justerare

  
Nikita Zabzine  
Justerare



---

# Verksamhetsrapport – med fokus på förflyttning

---

Rapport per 2020-10-31

## Innehållsförteckning

Verksamhetsåret 2020/2021.....	2
Prioriterade påverkansfrågor 2020/2021.....	2
Verksamhetsområden 2020–2023.....	2
Verksamhetsrapport.....	2
Inledning.....	2
Med fokus på förflyttning.....	2
Presidiet som budbärare.....	2
Ekologisk hållbarhet.....	3
Fyll hålen i studenters ekonomi.....	3
Studenter mår sämre än andra.....	4
Rekrytera – undersöka – stärka.....	4
Utvecklingsarbete.....	5
Status.....	6
Coronapandemin och universitetet.....	6
Coronapandemin och kansliet.....	7
Kvantitativ uppföljning av pågående verksamhet.....	7
Kvalitativt studentinflytande.....	7
Ett levande campus.....	8
Ledarskap och påverkansarbete.....	8
Insatser för ett rättssäkert universitet samt hög kvalitet i SUS och universitetets verksamhet.....	8
Medlemsstatistik.....	9

## Verksamhetsåret 2020/2021

Det grundläggande syftet med verksamhetsrapporteringen är att ange förflyttning för att nå uppsatta mål samt kommentera förändringar mot verksamhetsplan och budget. En skriftlig rapport lämnas åtminstone två gånger per år till kårstyrelsen och kårfullmäktige.

Referensram för rapporteringen är den treåriga verksamhetsplanen för åren 2020–2023 som beslutades av kårfullmäktige den 28 maj 2020. Den operativa planen för verksamhetsåret 2020/2021 fastställdes av kårstyrelsen den 6 oktober 2020.

Verksamhetsrapporten följer upp verksamheten utifrån årligen beslutade prioriterade påverkansfrågor samt fyra verksamhetsområden med fleråriga målsättningar och ettåriga insatser. I verksamhetsplanen anges nyckeltalindikatorer som följs för respektive verksamhetsområde.

Föreliggande rapport är verksamhetsårets första.

### Prioriterade påverkansfrågor 2020/2021

- Ekologisk hållbarhet
- Fyll hålen i studenters ekonomi
- Studenter mår sämre än andra

### Verksamhetsområden 2020–2023

- Kvalitativ studentrepresentation
- Ett levande campus
- Ledarskap och påverkansarbete
- Insatser för ett rättssäkert universitet samt hög kvalitet i SUS och universitetets verksamhet

## Verksamhetsrapport

### Inledning

”Med denna verksamhetsplan tar SUS nästa naturliga steg på väg mot ännu tydligare uppdragsorientering, högre måluppfyllelse och större handlingskraft, för ett levande campus där studenter är aktiv medskapare i alla delar av sin studietid”.

*Verksamhetsplan 2020-2023.*

### Med fokus på förflyttning

Presidiet som budbärare

Vid Valfullmäktige i maj 2020 tog kårfullmäktige beslut om en ny organisationsplan där det bland annat tydliggjordes hur presidiets uppdrag skulle regleras. Enligt SUS

organisationsplan regleras presidietts uppdrag genom en uppdragsbeskrivning som är beslutad av kårfullmäktige samt genom instruktion från kårstyrelsen.

Under hösten har en process pågått för att ta fram en instruktion till presidiet. Målet med instruktionen är att kårstyrelsen ska sätta en riktning för presidietts roll under verksamhetsåret. I instruktionen för presidiet förklaras presidietts roll som organisationens ledare som ska öppna dörrar, skapa miljöer och driva påverkan. Presidiet ansvarar för att föra samman studentaktiva med kansliets resurser. Presidietts roll i den nya organisationen är en budbärarroll där presidiet ska vara studenternas röst både gentemot kansliet men primärt mot universitetet och övriga samhällsaktörer.

Presidietts roll som budbärare innebär att presidiet måste kommunicera. Den centrala delen i presidietts kommunikation innebär att föra alla studenter vid Stockholms universitets (SU) talan mot universitetet. Detta görs för att göra utbildningskvaliteten vid lärosätet mer stabilt och att utbildningen i stort ska bli bättre men presidiet kommunicerar även för att möjliggöra studenters inflytande, medverkan och engagemang i stort. Presidietts roll som budbärare är central i att föra samman studenter och kansliet, i universitetets beredande och beslutande organ, i relation till andra studentkårer, i Sveriges förenade studentkårer (SFS), i Stockholms studentkårers centralorganisation (SSCO) och i övriga sektorn.

Under hösten har arbete skett med SUS påverkansfrågor i det löpande påverkansarbetet och uppmärksammats kontinuerligt. Då påverkansfrågorna är en del av presidietts dagliga arbete följer exempel nedan på hur de arbetas med.

### Ekologisk hållbarhet

Med bakgrund till att ekologisk hållbarhet är en påverkansfråga beslutade presidiet att prioritera frågan genom att själva ingå i SU:s grupp för miljöfrågor: Miljörådet. Tidigare har inte presidiet ingått i Miljörådet och möjligheterna att påverka SU:s miljöarbete blev genom det större. Inom arbetet för Miljörådet har presidiet getts möjligheter att påverka universitetets klimatfärdplan. I arbetet med klimatfärdplanen inkluderade presidiet även styrelsens arbetsgrupp för påverkansfrågan och tydliggjorde bland annat vikten av att SU verkar för att studenter och anställda kan ta sig till campus på ett miljömedvetet sätt.

Presidiet har även lyft frågor om ekologisk hållbarhet inom Civis – European Civic University Alliance, där Stockholms universitet ingår. I kontakt med Stockholm Trio och Stiftelsen Vetenskapsstaden har därtill betydelsen av fungerande kollektivtrafik till nya Albano betonats.

### Fyll hålen i studenters ekonomi

Inom frågan om studenters ekonomi ryms stora delar av studenters situation. En viktig del av påverkansfrågan berör studenters möjlighet att få tillgång till en rimlig bostad. Presidiet flaggade redan innan terminsstart i radio för vikten för studenter att ställa sig i bostadskö då situationen i Stockholmsregionen är under all kritik. I bostadsfrågan har presidiet även haft återkommande dialog med SSCO:s presidium gällande



bostadsbristen i Stockholm samt säkerställt att bostadsbristen återfinns i universitetets riskanalys.

Frågan om digitaliserad kurslitteratur har också varit en återkommande fråga, inte minst på grund av den rådande Coronapandemin. Presidiet har lyft frågan i universitetets grupp för utbildningsfrågor kopplade till Coronapandemin (OM-gruppen) men även i internationella forum såsom Civis – European Civic University Alliance där presidiet deltog i ett panelsamtal under Civis Days.

### Studenter mår sämre än andra

Med bakgrund till att studenters hälsa är en påverkansfråga beslutade presidiet att prioritera frågan genom att själva ingå i den rådgivande gruppen för studenthälsan. Tidigare har inte presidiet ingått i den rådgivande gruppen för studenthälsan och möjligheterna att påverka SU:s arbete med studenters mående blev genom det större. Arbetsgruppen för påverkansfrågan involverades i att ta fram diskussionspunkter till ett av mötena med gruppen vilket upptog ett helt sammanträde. Fokuset låg primärt på studenthälsans osynlighet i relation till att studenthälsan inte har tillräckligt med tider.

Utöver arbetet i den rådgivande gruppen för studenthälsan är presidiet även involverade i flera olika projekt däribland ett WHO-projekt som kartlägger studenters generella mående. Det har i ett pilottest tydliggjorts att studenter mår mycket dåligt och presidiet stora fokus är att universitetet måste ta ett större ansvar i relation till resultatet av enkäten.

### Rekrytera – undersöka – stärka

Ett omfattande arbete inom SUS under verksamhetsåret 2019/2020 ligger till grund för kansliets arbete under verksamhetsårets inledande månader. Valfullmäktiges beslut i maj om ny treårig verksamhetsplan, rambudget och en övergripande organisationsplan följdes under sommaren upp av en intensiv rekryteringsprocess av medarbetare till SUS nya kansli, vars detaljerade organisation trädde i kraft den 1 juli.

Den nya kansliorganisationen samlades för första gången den 10 augusti för en inledande introduktionsperiod under ledning av presidiet och verksamhetschef. Upplägget för introduktionsperioden återspeglar fyra väsentliga organisationsperspektiv; det symboliska (syfte, vision, värdegrund, mål), det politiska (makt, mandat, beslut), det strukturella (organisationsstruktur, roller, uppdrag, mötesplatser) och det mänskliga (ledar- och medarbetarskap, samarbete).

Ett omfattande och ambitiöst arbete med förslag på insatser till årets operativa plan 2020–2021 (OP) präglade kansliets arbete under september, med rapportering och inhämtande av synpunkter från styrelsen. Beslut om årets OP fattades av styrelsen i oktober 2020.

SUS operativa plan 2020–2021 bär titeln ”Med fokus på förflyttning”. Titeln tar fasta på den centrala drivkraften bakom det omfattande utvecklings- och förändringsarbete som under de senaste tre åren präglat verksamheten.

Fokus är att skapa bästa möjliga förutsättningar för studenterna på Stockholms universitet att vara aktiva medskapare i alla delar av sin studietid. OP är ett omfattande dokument som i sin helhet beskriver hur organisationen nu tar nästa steg på den utvecklingsresa som präglad verksamheten under lång tid. Syftet är att bryta ned verksamhetsplanens treåriga mål i insatser för 2020–2021 och ge verksamhetsfunktioner bästa möjliga förutsättningar att utföra sina uppdrag samt redovisa resultat och målpuppfyllelse i enlighet med fullmäktiges vilja och beslut.

Arbetet mot målen i OP är i full gång och omfattar både ett strategiskt och ett löpande perspektiv på de insatser som ska genomföras. Ett engagerat arbete pågår med att undersöka och stärka SUS kapacitet att, på bästa sätt, fullgöra SUS uppdrag på organisations-, grupp- och individnivå samt att arbeta tillsammans med utveckling och implementering av ett grundläggande nytt arbetssätt. Målbilden är att alla ska ta första steget mot en gemensam syn på *hur* arbetet att nå SUS mål ska utföras. Centralt är att konkretisera vad det betyder att flytta fokus och resurser från interna kansliangelägenheter till studenter på campus uttryckt som ”resurser till campus”.<sup>1</sup>

### Utvecklingsarbete

För att på tre års sikt nå målen i verksamhetsplanen måste nya arbetssätt utvecklas och implementeras. I den operativa planen tydliggörs fem verksamhetsövergripande utvecklingsprojekt. Alla tjänstepersoner deltar i någon av dessa teamöverskridande projekt och de processleds av teamledarna samt av verksamhetschef. I projekten finns stöd för kvalitetssäkring, utveckling av professionella metoder, kvalitet i uppdraget och utveckling av målfokus.

Utvecklingsprojekten som återfinns i OP är;

2.6.1 Verksamhetsutveckling: Ett utvecklat medlemserbjudande

3.3.1 Verksamhetsutveckling: De prioriterade påverkansfrågorna

4.2.1 Verksamhetsutveckling: SUS kommunikation

4.5.1 Verksamhetsutveckling: ny modell för processledning av förtroendevalda

4.6.1 Verksamhetsutveckling: Policy, rutiner och process för resurser till campus

Ytterligare en aspekt på de fem verksamhetsövergripande utvecklingsprojekten är att kansliet härigenom utvecklar ett inkluderande, effektivt och ändamålsenligt processledarskap som rustar SUS för att ge alla medarbetare bästa förutsättningar att delta ”aktivt i utförandet och genomförandet av stöd, utbildning och processledning till SUS förtroendevalda”.<sup>2</sup>

---

<sup>1</sup> Syns i SUS rambudgeten genom ”Resurser till campus” på drygt 1, 5 milj.

- Syns i Detaljerad organisationsplan i form av ”den blåa bubblan” (bilaga 1).

- Syns i alla tjänstepersoners uppdragsbeskrivningar i form av en ny del som tydliggör ansvaret att delta ”aktivt i utförandet och genomförandet av stöd, utbildning och processledning till SUS förtroendevalda.

<sup>2</sup> Syns i Operativ plan genom ”Sammanfattning – fokus på förflyttning”.

## Status

Inom ramen för utvecklingsprojektet SUS Kommunikation pågår ett intensivt och framåtsyftande arbete med att arbeta om och tillgängliggöra SUS hemsida i linje med verksamhetsplanens intentioner. Planen är att hemsidan ska lanseras före vinterledigheten. Med projektet har metoden ”kontakt-möte-måluppfyllelse” initierats i syfte att stärka vägarna till studenternas aktiva medskapande.

I utvecklingsprojektet Policy, rutiner och process för resurser till campus (RTC) arbetas struktur och rutiner fram för att tillgängliggöra medel för studentaktiva i råd, föreningar och liknande i linje med OP. Den bakomliggande målsättningen är att stimulera till medskapande insatser av studentaktiva utifrån deras behov och intressen. Detta inkluderar både arvoderingar och projektmedel till studenterna. Processen för RTC sker i nära dialog med kommunikationsprojektet bland annat vad gäller effektiva lösningar för att underlätta ansökningsprocessen, uppföljning och utbetalning. Förslaget kommer att presenteras för Centrala studentrådet (CSR), Centrala doktorandrådet (CDR), Campusrådet och SUS kårföreningar under november och december. Dessa möten är viktiga första steg i processen att skapa en löpande bild av studentföreningarnas behov, förutsättningar och möjliga samverkansprojekt.

Utvecklingsprojektet Prioriterade påverkansfrågor är under uppstart. Arbetet med påverkansfrågorna sker i samverkan med övriga team och styrelsens arbetsgrupper. En uppstartsträff planeras till början av januari 2021. Som redovisats ovan sker arbete löpande med SUS påverkansfrågor och de uppmärksammas kontinuerligt. De är implementerade i SUS löpande kommunikationsarbete genom temaperioder över året som knyts ihop med aktuella event. Närmast kommer påverkansfrågan ”Studenter mår sämre än andra” att kommuniceras för att följas av ”Fyll hålen i studenters ekonomi” under vintern.

Utvecklingsprojektet Ny modell för processledning av förtroendevalda är under planering med uppstart i december 2020. Detta projekt har tillsammans med övriga utvecklingsprojekt direkt bäring på OP:s målsättning 4.6 En lärande och ändamålsenlig organisation. Såsom redovisats läggs fullt fokus på att utveckla en sambandscentral som ger rätt genomförandestöd till alla delar av SUS organisation. Utvecklingen ska mätas genom årliga undersökningar av medlemmarnas och de förtroendevaldas relation till, och upplevelse av, den service och det genomförandestöd som erbjuds. En första mätning genomförs VT2021.

Utvecklingsprojektet Ett utvecklat medlemserbjudande inklusive medlemsundersökning har ett nära samband med övriga utvecklingsprojekt och tar form i anslutning till dessa.

## Coronapandemin och universitetet

Sedan VT20 då Coronapandemin utbröt har studenterna inte funnits representerade i universitetets centrala krisledningsgrupp, istället har studenterna hänvisats till representation i OM-gruppen. I den centrala krisledningsgruppen har bland annat beslut om att stänga universitetet tagits, där då studenter inte deltagit. I oktober togs

ett beslut av universitetsdirektör att avveckla den centrala krisledningsgruppen. Innan avvecklandet av gruppen har presidiet haft återkommande dialog med såväl universitetsdirektör som fastighetsdirektör om studenters deltagande i gruppen men har hittills inte givits tillträde.

OM-gruppen har under hösten sammanträtt en gång i veckan och behandlat frågor som rör utbildning och problem kopplade till utbildning orsakade av Coronapandemin. SUS presidium har deltagit och har bland annat arbetat för att biblioteket ska fortsätta hålla öppet, att rättssäkerheten ska vara prioriterad i förändringar av examinationsformer och att studenter i god tid ska få kännedom om ens nästa kurs ska äga rum på campus eller digitalt. OM-gruppen är en central grupp för alla utbildningsfrågor även fortsatt.

### Coronapandemin och kansliet

Coronapandemin fortsätter att påverka SUS verksamhet. Ansatsen är att rikta arbetet mot digitala aktiviteter för att erbjuda SU-studenterna och SUS medlemmar relevanta sammanhang och mötesplatser. Exempelvis anordnades ett flertal digitala föreläsningar under den första veckan på terminen. Tills vidare beviljar SUS verksamhets- och aktivitetsbidrag samt stöd till föreningar att boka lokaler oförändrat men omfattningen har minskat på grund av pandemin och gällande restriktioner.

Inför HT 20 fanns en förhoppning att kunna återgå till arbete på kansliet. Den grusades då smittspridningen av Coronaviruset, som dämpats betydligt under sommarmånaderna, åter tagit fart under hösten. Verksamheten på kansliet har anpassats fortlöpande med regelbunden kommunikation av riktlinjer för kontoret digitalt och på arbetsplatsträffar. Vid tidpunkten för denna rapport är hemarbete och digitala möten huvudregel för kansliets medarbetare.

## **Kvantitativ uppföljning av pågående verksamhet**

För varje verksamhetsområde har indikatorer tagits fram i syfte att mäta måluppfyllelse för treårsperioden. Nedan görs en sammanfattande redovisning av målsättningar som är möjliga att redan nu följa upp kvantitativt.

### Kvalitativt studentinflytande

**1.1.3 Utveckling av processledning och genomförande av utbildningskoncept för förtroendevalda i student- och doktorandråd**  
9 uppstartsmöten med studentråd och varvid ca 50 studenter utbildats i styrelsekunskap och studentinflytande.

**1.1.4 Löpande registrering av, och kontakt med, student- och doktorandråd**  
För närvarande är registreringsgraden 93 % fördelade på:  
doktorandråd: 45 av 45 registrerade  
studentråd: 34 av 40 registrerade

**1.1.6 Rekrytering av förtroendevalda studenter och doktorander:**

Samhällsvetenskapliga fakulteten - 94 % av representantplatserna fyllda  
Humanistiska fakulteten - 78 % av representantplatser fyllda  
Naturvetenskapliga fakulteten - 86 % av representantplatserna fyllda  
Juridiska fakulteten: 69 % av representantplatserna fyllda

Vad gäller central nivå sker förberedelser för att påbörja rekrytering av förtroendevalda studenter till representationsuppdrag i samband med CSR:s årsmöte i december 2020.

Ett levande campus

#### **2.1.4 Löpande kontakt och samarbete med student – och kårföreningar**

Alla kårföreningar, fakultetsföreningar och kårpartier bjöds in till välkomstmässan i vid terminsstarten HT20. Utvärdering och dialog med SU har lett till att konceptet ska förbättras inför VT21.

Exempel på aktiviteter:

- Zoom-mingel med internationella studenter med deltagande från fakultetsföreningarna
- Kårföreningsmessa med ca 100 visningar på kårföreningarnas videos på Youtube
- Kanelbullens dag-livestream
- Utbildningar för föreningar

#### **2.1.5 Rekrytering av förtroendevalda studenter inom kår- och studentföreningar**

Rekrytering av ett 10-tal studenter har skett för ett levande campus.

Ledarskap och påverkansarbete

#### **3.1.4 Utveckling och implementering av digitala verktyg för administration av styrelsearbete**

Styrelseportalen TeamEngine har upphandlats och implementeras under hösten.

Insatser för ett rättssäkert universitet samt hög kvalitet i SUS och universitetets verksamhet

#### **4.3 Redaktionell verksamhet**

I den operativa planen för 20–21 har #studietid 13 insatser under 4.3 Redaktionell bevakning och produktion. Av dessa är 4.3.5 Utveckling av studietid.se levererad, då ny design av studietid.se, med ökad tydlighet och funktionalitet, lanserades 5 oktober 2020. Arbete pågår för övriga insatser i OP och ligger i fas med tidplan för leverans.

#### **Några nyckeltal i korthet:**

Antal unika besökare sedan starten, oktober 2018: 53 000.

Antal unika besökare sedan start HT-20 (1 augusti 2020 - 11 nov 2020): 8100. Det är en ökning med 2400 (30%) unika besökare jämfört med samma period 2019.

Mest besökta sidor/publiceringar:

”De är nog bara femmor”

Granskning, publicerad 9 december 2019.

5650 läsningar.

”Är det verkligen ingen som vet vad forskarna gör?”

Granskning, publicerad 5 december 2018.

2196 läsningar.

”SU Airlines – flyger för nästan 1 miljon i veckan”

Granskning, publicerad 5 april 2019.

2040 läsningar.

Nyckeltal sociala medier för HT-20 (1 augusti – 11 november):

Antal följare: 438

Antal gilla-markeringar för sida: 393

Högsta antal ThruPlays på filmat material publicerat på Facebook under HT-20:

Studentnytt 2020-10-30, 3368 ThruPlays (räckvidd 19544).

### **Nominering till Tidskriftspriset 2020**

#studietid är nominerad till Tidskriftspriset 2020, i kategorin Årets Tidskrift Fackpress. Priset ges till en tryckt och/eller digital tidskrift som har utmärkt sig för redaktionellt framstående insatser, hantverksskicklighet, att ha utnyttjat sitt format, och att ha engagerat sin målgrupp.

Nomineringen tillkännagavs måndag 5 oktober 2020, och juryns motivering löd: “Här är en kaxig tvååring som går all in i digitalt – hela tiden med full koll på vad deras läsare behöver. Här blandas relevanta granskningar med instrumentell journalistik på en sajt som verkligen utnyttjar alla möjligheter för att guida till studentens vardag.” De övriga nominerade i kategorin Årets Tidskrift Fackpress är Arbetarhistoria, Hem & Hyra samt Lantmannen och vinnaren utses under Tidskriftsdagen den 12 november. Två andra studenttidningar, Lundagård (Lunds universitet) och Lithanian (Linköpings universitet), nomineras till Tidskriftspriset i kategorin Årets Skoltidsskrift.

### **4.3.4 Utveckling, produktion och lansering av ny design för [www.studietid.se](http://www.studietid.se)**

Den 5 oktober 2020 lanserades en ny design av studietid.se. Sajten fick då ökad tydlighet, sökbarhet och funktionalitet.

### **4.4.3 Löpande hantering, utveckling och avstämning av ärendehantering**

Under HT20 har 80 registrerade ärenden kommit. Av dessa är 70 information och stöd och 10 ärenden. Utöver dessa har tre ärenden gällande information och stöd till doktorander inkommit.

### **Medlemsstatistik**

I nuläget erbjuder SUS terminsmedlemskap och årsmedlemskap. Nedan framgår många nya medlemmar som valt respektive medlemskapstyp HT19, VT20 och HT20.

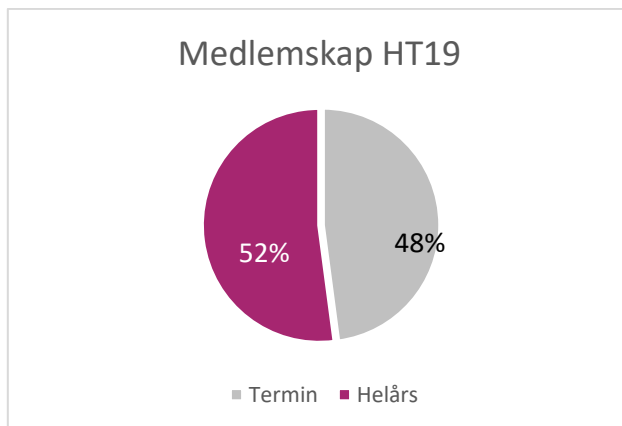


Bild 1: fördelningen mellan terminsmedlemskap och helårsmedlemskap. HT19 såldes helårsmedlemskap som sträckte sig från HT till VT. Diagrammet baseras på nya medlemmar.

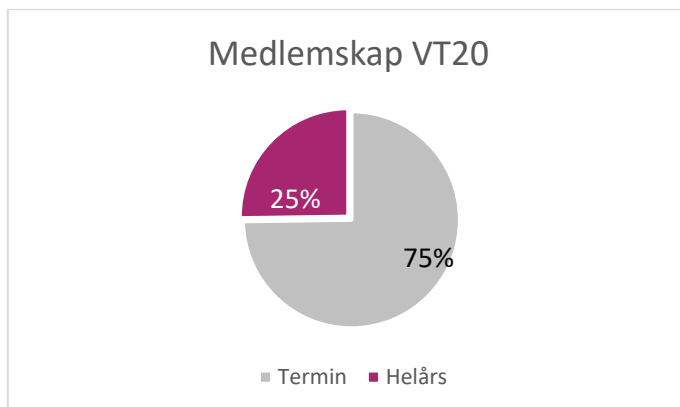


Bild 2: fördelningen mellan terminsmedlemskap och helårsmedlemskap. VT20 såldes helårsmedlemskap som sträckte sig från VT till HT. Diagrammet baseras på nya medlemmar, helårsmedlemmar som blev medlemmar HT19 är inte medräknade.

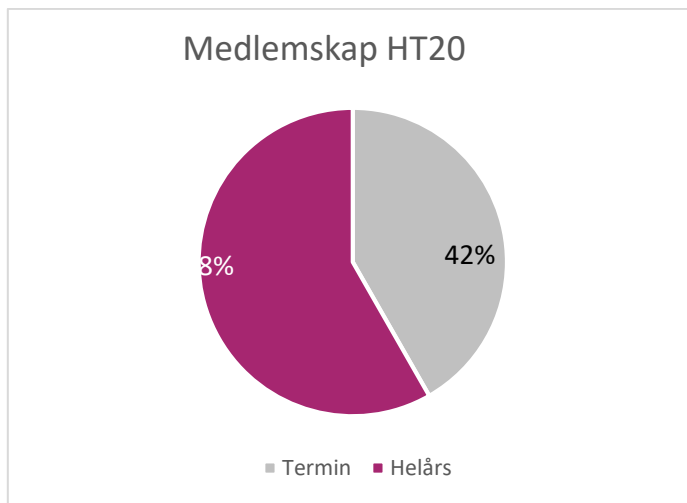


Bild 3: fördelningen mellan terminsmedlemskap och helårsmedlemskap. HT20 såldes helårsmedlemskap som sträcker sig från HT till VT. Diagrammet baseras på nya medlemmar fram till den 31 oktober 2020, helårsmedlemmar som blev medlemmar VT20 är inte medräknade.

Observera att procenten över medlemskap HT20 kan komma att ändras längre fram eftersom höstterminen inte är avslutad och nya medlemmar registreras löpande.

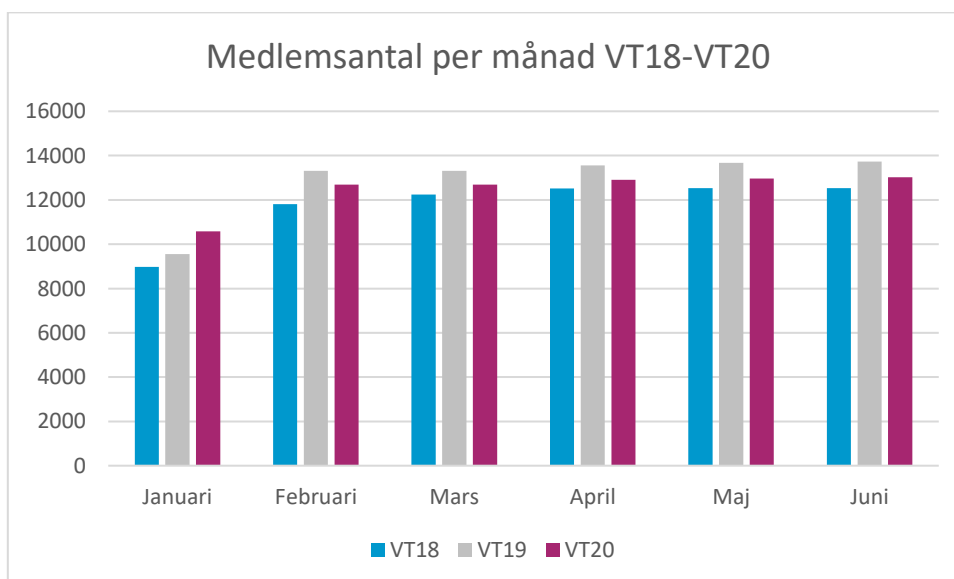
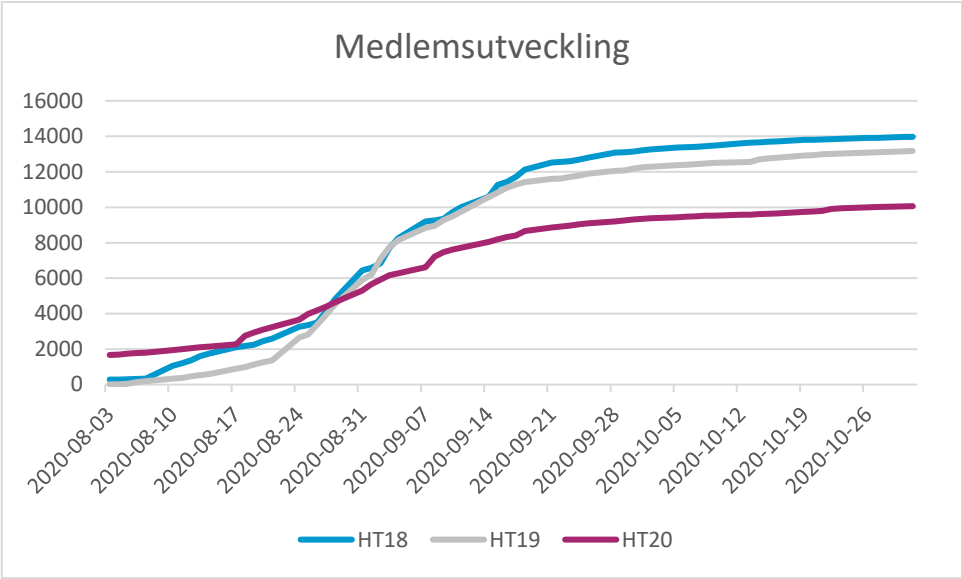


Bild 4 & 5 visar antal inträden per månad. SUS har tyvärr inte sett en önskad utveckling. Coronapandemin skapar utmaningar i arbetet att engagera nya medlemmar.







Dechargeärenden  
3.1. Verksamhetsberättelse för verksamhetsåret 2019/2020

Till kårfullmäktigesammanträde nr 3  
2020-11-26

Avsändare  
Presidiet 2019/2020

## **3.1. Verksamhetsberättelse för verksamhetsåret 2019/2020**

### **Bakgrund**

I bilaga finner kårfullmäktige verksamhetsberättelsen för verksamhetsåret 2019/2020 från kårstyrelsen 2019/2020.

Stockholms  
universitets  
studentkår



---

# Verksamhetsberättelse 2019/2020

**Kårstyrelsen 2019/2020**

---



## Presidiet har ordet

När vi, den 1 juli 2019, klev in i våra roller hade vi stora förväntningar på året. Verksamhetsåret 19/20 var året då studentviljan skulle bli verklighet, SUS skulle påverka mer än vad vi tidigare gjort, vi hade ett nytt café att driva och en jättestor fest att leverera. När vi idag tittar tillbaka på vårt år, mer än ett år senare, blev saker ändå inte riktigt som vi hade tänkt det.

Verksamhetsåret 19/20 var ett oerhört intensivt år. Vi nådde stora framgångar i campuslivet, öppnandet av vårt egna café men inte minst när det kom till studentinflytandet. När vi ser tillbaka på verksamhetsåret 19/20 blir det dock svårt att inte se på hur uppdelat året blev.

Den 17 mars stängde universitetet sina dörrar och studenter kunde inte längre vistas på campus. Den rådande Coronapandemin kom att förändra vårt år, våra planer och studenternas situation något enormt. Frågor som annars är viktiga blev helt plötsligt ännu viktigare: Hur säkerställer vi god utbildningskvalitet? Hur kan studenter hitta ett sammanhang när undervisningen sker online? Hur säkerställer vi ett starkt studentinflytande? Frågorna var många och vårt stora fokus var hela tiden att flytta fram våra positioner och arbeta för att studenters inflytande, medverkan och gemenskap skulle säkerställas. Vi ställde inte in, vi ställde om.

Stockholms universitets studentkår är en stark påverkansorganisation oavsett om solen skiner eller om det regnar. Vi är otroligt stolta över det vi tillsammans med kansliet, styrelsen och fullmäktige åstadkommit under det senaste året, även om året inte blev riktigt som vi tänkt oss när vi, den 1 juli 2019, klev in i våra nya roller.

Martina Cederlid och Sofia Holmdahl

## Väsentliga händelser

### Regler för studentinflytande

Under höstterminen 2019 pågick ett arbete med Stockholms universitets (SU) nya regeldokument "Regler för studentinflytande". SUS och SU hade ett nära samarbete för att underlätta för studenters inflytande, medverkan och engagemang i studentinflytandestrukturen. Den 5 december beslutade rektor om de nya reglerna vilket var en startpunkt i SUS arbete med att utveckla arbetet med ett kvalitativt studentinflytande.

### Students' Nobel Night Cap

Den 10 december 2019 anordnade SUS sitt största evenemang på många år: Students' Nobel Night Cap (SNNC). Det studentdrivna projektet SNNC leddes av två halvtidsarvoderade generaler samt en ideell kommitté som under ett år planerade efterfesten till Nobelfesten och engagerade cirka 350 ideella studenter. SNNC besöktes av 1800 gäster och är ett av de största SNNC någonsin.

### Processkongress

En del i processen att utveckla kårfullmäktiges ledarskap i SUS var under verksamhetsåret att skapa delaktighet kring framtagandet av SUS nya verksamhetsplan. Detta gjordes primärt genom en processkongress där kårfullmäktiges omvärldsanalys och riktning fångades upp för att kårfullmäktige senare skulle rösta igenom den nya verksamhetsplanen.

### Högsta valdeltagandet på över 30 år

Kårvalet ägde rum helt digitalt mellan den 27 april och 8 maj. Kårvalsprojektets planering var tvunget att hastigt planeras om med bakgrund till att Coronapandemin gjorde att SU:s lokaler låstes. Fysiska evenemang blev digitala och SUS införde ett callcenter där vi ringde upp våra medlemmar för att påminna dem om att rösta. Valresultatet blev det högsta sedan 1980-talet och landade på 22,66 %.

### Studentkårens egna café

I oktober 2019 klippte SUS ordförande Martina Cederlid tillsammans med SU:s rektor Astrid Söderbergh Widding bandet vid invigningen till SUS egendrivna café Kafé Kåriander. Syftet med Kafé Kåriander är att skapa ett levande campus genom att leverera hållbar mat och dryck av god kvalitet till överkomliga priser, ge medlemsförmåner till SUS medlemmar samt att utgöra den självklara mötesplatsen för studenter att vara och verka på. Målet under verksamhetsåret var även att starta pubverksamhet i Kafé Kåriander men Coronapandemin hindrade det.

### Coronapandemin

Coronapandemin kom att påverka SUS precis som övriga samhället. Det var viktigt för SUS tidigt att ställa om, inte ställa in, vilket ledde till att SUS verksamhet fortgick under hela våren. Coronapandemin kom att påverka verksamhetsåret 2019/2020 men primärt genom att SUS var tvungna att tänka mer digitalt och lösningsorienterat.

Coronapandemin orsakade även många frågeställningar för studenterna: allt från rätten till CSN till ändrade kursplaner, och som aldrig tidigare tydliggjordes SUS viktiga röst gentemot universitetet för att säkerställa studenternas trygghet. Oavsett om det handlar om att digitalisera evenemang eller att se till att studentinflytandet fungerar, oavsett om världen är i en pandemi eller inte så verkar SUS alltid för studenters inflytande, medverkan och engagemang – för en studietid i världsklass.

## Verksamhetsområden

### Studentinflytande och studenträttigheter

Studentinflytande är SUS kärnverksamhet och en central del i SUS verksamhet är att tillsätta studentrepresentanter till alla beredande och beslutande organ vid lärosätet.<sup>1</sup> Under verksamhetsåret 19/20 har över 90 % av alla institutioner studentråd och andelen studentrepresentanter har varit hög. I princip alla platser i institutionsstyrelserna vid Stockholms universitet (SU) var tillsatta vid årets slut.

Det blev extra viktigt under den rådande Coronapandemin att säkerställa att studentinflytandet fungerade. Vi skapade nya forum för att möta studentråden, för att informera och för att stötta. Forumet blev snabbt också ett forum för studenträttigheter. Coronapandemin hade kunnat stoppa oss och våra studentråd från att genomföra ett kvalitativt studentinflytande men istället fortsatte vi att stärka och skapa nya förutsättningar för att driva studentinflytande. Studentråden fortsatte med sin verksamhet på distans och engagerade sig i beredande och beslutande organ. Ett stort behov studentråden hade inledningsvis var svårigheten att nå ut med information till studenterna vid institutionen vilket ledde oss till ytterligare en långsiktig framgång då studentråden, efter en smärre kamp, fick tillgång till Athena. Frågan om implementeringen av Athena vid hela SU har varit central och fler och fler institutioner går ständigt över från andra läroplattformar, men frågan om att informera om studentinflytandet via Athena har länge varit svårare. Kampen om ”ett flöde – ett inlogg” fortsätter men genom detta är vi en god bit på väg.

Den 5 december beslutade rektor om ”Regler för studentinflytande” som tydliggör hur studenter ska bli ekonomiskt ersatta för sina representationsuppdrag, hur universitetet är ansvariga för att utbilda studentrepresentanter och mycket mer. Arbetet har pågått under en längre tid och har även efter den 5 december fortsatt i form av SUS deltagande i möten med universitet och SUS deltagande i framtagandet av SU:s studentinflytandeutbildning.

SUS påverkansarbete för ett frivilligt treterminssystem har medfört att SU tillfört medel till ytterligare sommarkurser, kombinerbara med universitetets program.

En ”Guide för medlemsrekrytering” togs under verksamhetsåret 19/20 fram och är anpassad efter Reglerna för studentinflytande. Vidare har en lathund för studentråd

---

<sup>1</sup> Med undantag för Institutionen för data- och systemvetenskap.

utformats med länkar till svar på de vanligaste frågorna som studentråd har. En sammanställning som tydliggör vad studentråden "ska och bör" göra har tagits fram för att underlätta deras arbete. Vidare har utformats ett dokument för institutionerna som underlag när de informerar om studentinflytande, särskilt institutioner där strukturella problem existerar. Dokumentet avses även användas som underlag för kontaktpersoner på institutionerna vid introduktionstillfällen.

## Medlems- och föreningsutveckling

Stockholms universitets studentkår (SUS) är en medlemsorganisation. Vår legitimitet, effektivitet såväl som en stor del av vår ekonomi vilar på att vi organiserar en stor andel av studenterna vid Stockholms universitet. En stark och medlemsstyrd kår gynnar studenterna.

SUS började under höstterminen 2019 för första gången sälja helårsmedlemskap mellan höst- och vårterminen vilket gör att SUS har möjlighet att behålla medlemmar längre. Något som kom att påverka SUS medlemsantalsutveckling var den rådande Coronapandemin som gjorde att SUS inte kunde synas på campus och öka medlemsantalet på samma sätt som vanliga år.

Under året har mycket fokus legat på att skapa ett enat campus där Campusrådet varit en central plats för samverkan. Under året verkade SUS även för att fler aktörer skulle inkluderas i Campusrådet och under vårterminen välkomnades både Föreningen Lärarstudenterna och Studentkåren DISK i Campusrådet. Glädjande nog skapade även samarbetet i Campusrådet ringar på vattnet och Juridiska föreningen var för första gången med i pubrundan under välkomstveckan.

SUS egna café Kafé Kåriander öppnades och blev en självklar plats att köpa kaffe på för många studenter. Målet att starta kårpub i Kafé Kåriander klargjordes och arbetet startades och planen var att under vårterminen 2020 öppna upp SUS kårpub men Coronapandemin satte stopp för planerna som nu ligger kvar för 20/21.

Under höstterminen 2019 genomfördes Students' Nobel Night Cap som engagerade över 350 studenter från Stockholms universitet och övriga lärosäten i Stockholm. Projektet blev ett otroligt lyckat projekt som inkluderade nobelpristagare, forskare och inte minst studenter.

Coronapandemin gjorde att SUS planering för evenemang var tvunget att tänkas om. SUS anordnade digitala evenemang för såväl lokala som internationella studenter i former av quizer, filmkvällar och andra evenemang. SUS inställning var konstant att inte ställa in, utan att ställa om.

Även kårvalet 2020 sattes på prov på grund av Coronapandemin. Planeringen var tvungen att hastigt kastas om. Istället för att stå i Södra husen infördes ett call center och valdeltagandet nådde till slut 22,66 % vilket är det högsta valresultatet på över 30 år.

Att stärka kårfullmäktige och kårstyrelsen roll som ledare av organisationen har varit en central fråga under året vilket gjorts via utbildningsinsatser men även genom en processkongress. Verksamhetsåret 19/20 var det sista året på den dåvarande verksamhetsplanen och planeringen inför de nästkommande tre åren har upptagit mycket tid. Vikten att inkludera kårfullmäktige i processen att ta fram en ny treårig verksamhetsplan var självklar – just för att stärka kårfullmäktiges ledarskap i SUS.

## Kommunikation och opinion

Stockholms universitets studentkår (SUS) är en påverkansorganisation och i påverkansorganisationer är kommunikation centralt. Framgångsrik kommunikation är en oumbärlig komponent i strävan att uppnå merparten av SUS målsättningar. Kommunikation ska vara en integrerad del av SUS aktiviteter. Det ska finnas ett strategiskt arbete med kommunikation inom samtliga verksamhetsområden, där alla medarbetare är en del av arbetet.

SUS har under året arbetat mycket internt för att säkerställa att SUS kommunikation är enhetlig och att SUS har möjlighet att nå ut med den information som behövs, detta har innefattat arbete med mallar för digital kommunikation, arbete med att kommunicera ut de prioriterade påverkansfrågorna och se över SUS bildbank

Frågan om att SUS ska få tillgång till en egen sida på Athena har varit en viktig strategisk fråga under åren. Glädjande fick SUS in i Reglerna för studentinflytande att vi har rätt att informera om studentinflytande på de aktuella läroplattformarna i december men arbetet med att kvalitetssäkra vår närvaro på Athena fortsätter. Fokuset på SUS närvaro på Athena förflyttades under våren till att studentråden skulle ha rätt att informera om studentinflytande på Athena, detta då studentråden stötte på ett kritiskt läge under våren på grund av Coronapandemin att nå ut med sin information. Arbetet med att kvalitetssäkra SUS närvaro på Athena fortsätter därför.

SUS påverkansarbete under verksamhetsåret har delvis skett genom medial medverkan bland annat rörande bostadsfrågan och särskilt pedagogiskt stöd men även genom vårt arbete gentemot Sveriges förenade studentkårer (SFS) och SSCO – Stockholms studentkårer (SSCO).

SUS har under verksamhetsåret 19/20 varit en aktiv medlemskår i SFS och drivit många frågor. Bland annat har frågan om studenters ekonomiska situation drivits, samtidigt som SUS drivit på parallellt för att få SFS att arbeta mer aktivt med akademins roll i ett hållbart samhälle. Gentemot SSCO drev SUS bland annat frågan om att verka för ett billigare SL-kort och utreda om det går att göra studentrabatten kopplad till kårmedlemskap vilket landade i en motion som antogs i november.

#studietid upplevde under verksamhetsåret 19/20 sitt första hela läsår. Under året genomfördes flera granskningar bland annat ”Det är bara femmor” som publicerades i december 2019. Publiceringen av granskningen ”De är nog bara femmor”, plockades upp i en text av Johannes Klenell, kulturredaktör på tidningen Arbetet. Detta ledde till



stor spridning i sociala medier och ökning i läsningar. Att en granskning av #studietid plockades upp av riksmidia under verksamhetsåret är en stor framgång.

## Hållbara resurser och kompetens

SUS har inom ramen för verksamhetsplan 2017 - 2020 stärkt och utvecklat formerna för verksamhetsstyrning och kåren som verktyg för studenternas inflytande, medverkan och gemenskap vid Stockholms universitet. Det är idag en central del i verksamheten att följa upp och diskutera insatser i verksamheten med utgångspunkt i de prioriterade påverkansfrågorna, verksamhetsplanens målsättningar och den operativa planens insatser.

Det är en grundläggande framgångsfaktor att fortsatt formulera och utveckla SUS syn på ledar- och medarbetarskap för att vara en attraktiv arbetsplats. Under verksamhetsåret 2019 - 2020 har tagits ytterligare ett steg genom att stärka och förtydliga att ledar- och medarbetarskapet på SUS handlar om att fullgöra de beslutande organens vilja. Ett konkret exempel är att arbetsledarrollen på SUS tydliggjorts och knutits till att omfatta och kommunicera SUS vision, verksamhetsmål och metoder, verktyg och förhållningssätt såsom det uttrycks i verksamhetsplan samt operativ plan och andra styrdokument samt ansvar för implementering av de prioriterade påverkansfrågorna i alla delar av verksamheten.

Under verksamhetsåret 19/20 pågick ett stort arbete med att arbeta fram en ny treårig verksamhetsplan men även med att ta fram en ny organisationsplan och en ny kansliorganisation. I den operativa planen för verksamhetsåret tydliggjordes det ett uppdrag att göra avvägningar mellan anställningar och förtroendeuppdrag och att genomföra nödvändiga ändringar. Förslaget som lades fram till kårfullmäktige i maj 2020 var en ny kansliorganisation där kansliet skulle bestå av en större grupp med endast tjänstepersoner. Förslaget grundades i en vilja att kunna öka leveransen till studenterna och att utveckla hur vi säkerställer studenters inflytande, medverkan och gemenskap.

## Prioriterade påverkansfrågor

### En studiemiljö för alla

SUS kampanj #obligatorisknärvaro pågick under mitten av november och kampanjsidan finns att tillgå på SUS webbplats: <https://sus.su.se/obligatorisknärvaro>. Kampanjen innehöll tre kortintervjuer där tre olika SU-studenter gav sina olika perspektiv på tillvaron på campus och hur de upplever studiemiljön och tillgängligheten på campus.

### Ta studenters välmående på allvar

SUS kampanj ”Tillsammans gör vi skillnad” var en fortsättning på kampanjen som genomfördes under vårterminen 2019. Kampanjen utgjordes precis som under vårterminen av ett panelsamtal som ägde rum den 31 januari som behandlade psykisk

ohälsa men denna gång med en inriktning på hur diskriminering och sexuella trakasserier påverkar den psykiska hälsan inom den akademiska världen. Panelen hade representanter från fakultetsråd samt SFS doktorandkommitté, Studenthälsan, Stockholms universitets jämlikhetssamordnare samt Stockholms studentkårers centralorganisations (SSCO) ordförande.

## **Ett hållbart universitet**

Kampanjen ”Practice What You Teach” genomfördes under april. Kampanjsidan finns att tillgå: <http://practicewhatyouteach.se/>. Kampanjens fokus låg inledningsvis på att uppmana Stockholms universitet (SU) att ta större ansvar för sin klimatpåverkan. Under planeringen av kampanjen stängdes SU:s lokaler och all undervisning flyttades digitalt. Detta ledde till att fokuset att trycka på digitalisering och mindre flygande blev mer irrelevant. Kampanjens fokus blev istället att upplysa SU:s studenter om SU:S klimatpåverkan men också SUS arbete med att påverka universitetet i frågan.

## **Förbättra studenternas ekonomiska situation**

Studenter är i en utsatt ekonomisk situation och en kampanj genomfördes mellan den 25 och 29 maj via livesändningar på Facebook. Kampanjen gick under namnet ”Jag har inte råd med mitt liv” och varje dag vid lunchtid talade olika aktörer om studenternas ekonomi. Det innebar att studenter talade om sin ekonomiska situation dag ett, dag två talade SUS om vad SUS gör, dag tre presenterade SSCO sitt påverkansarbete, dag 4 gjorde Sveriges förenade studentkårer (SFS) detsamma och veckan avslutades med Portionen under tian.

## **SUS bolagskoncern**

### **AB Frescatihallen**

I samförstånd med hallägaren Stiftelsen Aktiverum genomfördes under året en totalrenovering av gym och gruppträningsal, den första större insatsen i hallen på över ett decennium. Detta har möjliggjort för ett nytt och modernt gym att öppna, i regi av Fitness24Seven. Ett omklädningsrum har under året också byggts om till att bli könsneutralt. ABF övertog under året personalansvar för hallens reception. Coronapandemin har medfört minskat antal besök, och under en kortare tid även stängning av hallen, men har överlag kunnat hanteras utan större problem. Hallen har hållits öppen i enlighet med Folkhälsomyndighetens rekommendationer. Den ekonomiska situationen är stabil.

### **Cateringverkstan i Sverige AB**

Vid höstterminens start 2019 öppnades dörren till vad som då benämndes som kårkafé. Genom en namngivartävling för SUS medlemmar stod dock namnet klart och Kafé Kåriander kunde i oktober 2019 invigas genom en extraordinär kårfrulle med bandklippning tillsammans med SU:s rektor Astrid Söderbergh Widding. Efter att kårstyrelsen fattat beslut om att utveckla Kafé Kåriander till en kårpub har bolagsstyrelsen tillsammans med SUS kansli arbetat strategiskt och operativt för såväl

utveckling av Kafé Kåriander som hjärtat av campus, kårens kafé och kårpub. Våren 2020 sattes dock all verksamhet på paus i och med Coronapandemin och ett tomt campus då SU stängde igen sina lokaler.

## **Campusbutiken Stockholms universitets studentkår AB**

Campusbutiken, SUS bokhandel för andrahandskurslitteratur, startade under verksamhetsåret 19/20 ett strategiskt arbete för att kartlägga, analysera och utveckla verksamheten. Synergieffekter som ett resultat av närmare samarbete med SUS kansli kunde skönjas. I och med Coronapandemin ändrades Campusbutikens förutsättningar våren 2020 till det sämre. Fokus låg dock fortsatt på att främja studentnyttan och tillgodose studenter med billigare kurslitteratur. Campusbutiken kunde, tack vare dialog med SU och nödvändiga insatser i form av permitteringar, hålla öppet.

## **Förteckning av förtroendeuppdrag**

### **Kårfullmäktige**

Funktionärer

Anton Jägare, talman

Fullmäktigeledamöter

**Vänsterns studentförbund (VSF), 12 mandat**

*Ordinarie ledamöter*

Caroline Arvidsson

Victoria Ece Sezgin (till och med 27 februari 2020)

Carl Tjernell

Alice Brolin

Elis Wibacke

Alexander Carvajal

Julia Lindblom

Hanna Giegold (till och med 27 februari 2020)

Sofia Iaffa

Johanna Koivunen

Viktor Gustafsson

Teodor Borgia (till och med 19 september 2019)

*Suppleanter*

Anna Inez Bergman (ordinarie från och med 19 september 2019)

Astrid Carsbring (ordinarie från och med 27 februari 2020)

August Flensburg (till och med den 19 september 2019)

Felicia Frennesson (till och med 19 september 2019)

Marcus Löfgren (till och med 19 september 2019)

### **Studentpartiet (SP), 11 mandat**

#### *Ordinarie ledamöter*

Anton Hjelm  
Adam Snygg  
Matilda Kjellqvist Videla  
Magnus Pierrau (till och med 19 september 2019)  
Karin Bohman  
Anton Sysojev Öberg  
Johanna Thedéen (till och med 27 februari 2020)  
Henrik Ahlberg  
Martina Smith  
Kasra Parsa (till och med 19 september 2019)  
Daria Medvedeva

#### *Suppleanter*

Taavi Wickman (ordinarie från och med 19 september 2019 till och med 27 februari 2020)  
Sara Lundmark (ordinarie från och med 19 september 2019)  
Nina Knobloch (ordinarie från och med 27 februari 2020)  
Victoria Tapia (ordinarie från och med 27 februari 2020)  
Henrika Kangas  
Melinda Riedel  
Karin Rydle (till och med 19 september 2019)  
Andreas Hillerdal (till och med 27 februari 2020)  
Katerina Shamanina  
Emma Aho  
Caroline Paredes (till och med 19 september 2019)  
Erik Haversten (från och med 19 september 2019)

### **S-studenter (S), 8 mandat**

#### *Ordinarie ledamöter*

Martina Cederlid  
Alicia Dickner  
Noor Karim (till och med 27 februari 2020)  
Maximilian Henriksson  
Simon Froster Delbom  
Anna Olsson  
Adam Berglund  
Emel Karakaya

#### *Suppleanter*

Joel Westerland (ordinarie från och med 27 februari 2020)  
Alma Carlsson (till och med 27 februari 2020)  
Johan Ekegren  
Lotten Hammar  
Rêbwar Fakhry

Nils Bergmark (till och med 19 september 2019)  
Axel Hjelm (till och med 19 september 2019)

### **Allians för kåren (AFK), 6 mandat**

#### *Ordinarie ledamöter*

Douglas Ahlberg  
Jasmin Jaziri Nouri (till och med 26 augusti 2019)  
Lovisa Kronsporre  
Filippa Kronsporre (till och med 27 februari 2020)  
Nikita Zabzine  
Olav Solhusløkk Höse

#### *Suppleanter*

Mathilda Laestadius (ordinarie från och med 19 september 2019)  
Mimmie Björnsdotter G (ordinarie från och med 27 februari 2020)  
Linda von Fircks (till och med 27 februari 2020)  
Andreas Sjöqvist  
Amanda Bengtsson Jallow (till och med 27 februari 2020)  
Erik Pitkäniemi (till och med 27 februari 2020)  
Rasmus Elfström (från och med 19 september 2019)

### **F! Studenter (F!), 4 mandat**

#### *Ordinarie ledamöter*

Sofia Holmdahl  
Katarzyna Maisa Konkol  
Lina Johansson  
Olle Jilkén

#### *Suppleanter*

Stefanie Antonilli  
Stefan Korpar (till och med 27 februari 2020)  
Emelie Falkenstedt (till och med 19 september 2019)  
Linnéa Wellmar  
Louisa Kellman (från och med 19 september 2019)

### **Kårrevisorer**

Christan Bratt med Sara Gustafsson (fram till 19 september 2019)/Omar Branzell (från och med 19 september 2019) som personlig suppleant  
Marcus Löfgren med Micaela Kedhammar som personlig suppleant  
Sissela Nordblom med Hugo Laigar som personlig suppleant

### **Valnämnden**

Dustin Zojaji (från och med 19 september 2019 till och med februari 2020),  
valnämndsordförande  
Jessica Liander (från och med 27 februari 2020), valnämndsordförande  
Andreas Hillerdal,

Andreas Sjöqvist  
Elin Melander  
Alicia Dickner

## **Kårstyrelsen**

### *Ordinarie ledamöter*

Martina Cederlid  
Carl Tjernell  
Sofia Holmdahl  
Anton Hjelm  
Jasmin Jaziri Nouri (till och med 26 augusti 2019)  
Victoria Ece Sezgin  
Karin Bohman  
Martina Smith

### *Suppleanter*

Elis Wibacke  
Adam Snygg  
Henrik Ahlberg  
Hanna Giegold (till och med 27 februari 2020)  
*ersattes med* Sofia Iaffa (från och med 27 februari 2020)  
Douglas Ahlberg (ordinarie från och med 19 september 2019)  
*ersattes med* Nikita Zabzine (från och med 19 september 2019)  
Maximilian Henriksson  
Anton Sysojev Öberg  
Alice Brolin

## **Representanter i koncernbolag**

### **AB Frescatihallen**

Elias Axelsson Björklund, ledamot  
Nils Bergmark, ledamot  
Philippe Goldmann, suppleant  
Stefan Jansson, ordförande  
Anton Jägare, ledamot  
Johan Sjöberg, suppleant  
Stefanie Tagesson, ledamot

### **Cateringverkstan i Sverige AB**

Mattias Bratt, ledamot  
Richard Böhme, ledamot  
Martina Cederlid, ledamot (till och med 31 december 2019)  
Ninni Dickson ledamot (från och med 1 januari 2020)  
Mattias Grane, ordförande (från och med 1 januari 2020 till 16 april 2020)  
Fredrik Norberg, ordförande (till och med 31 december 2019)  
Camilla Sjölund Lundevall, suppleant (till och med 31 december 2020)

Ruben Westfelt, suppleant (från och med 1 januari 2020), ordförande (från och med 17 april 2020)

**Campusbutiken Stockholms universitets studentkår AB**

Douglas Ahlberg, ledamot (från och med 20 december 2019)

Martina Cederlid, ledamot (från och med 25 februari 2020)

Maximilian Henriksson (från och med 20 december 2019)

Sofia Holmdahl, ledamot (till och med 24 februari 2020)

Jessica Liander, ordförande (till och med 19 december 2019), suppleant (från och med 20 december 2019)

Simon Lumsén, ledamot (till och med 19 december 2019), ordförande (från och med 20 december 2019)

Carl Tjernell, ledamot (från och med 20 december 2019)

**Övriga uppdrag där SUS utser eller nominerar representanter**

Folkuniversitetet, Stiftelsen Kursverksamheten vid Stockholms universitet

**Styrelsen**

Elis Wibacke

Karin Bohman

Nominering till Sveriges förenade studentkårer (SFS)

**Styrelsen**

Sara Emnegard

**Valberedningen**

Martina Cederlid

Nominering till Stockholms studentkårers centralorganisation (SSCO)

**Styrelsen**

Sofia Holmdahl

Louisa Kellman

**Sakrevisor**

Douglas Ahlberg

Dechargeärenden  
3.2. Fastställande av resultat- och balansräkning för  
verksamhetsåret 2019/2020

Till kårfullmäktigesammanträde nr 3  
2020-11-26

Avsändare  
Kårstyrelsen

## 3.2. Fastställande av resultat- och balansräkning för verksamhetsåret 2019/2020

### Bakgrund

I bilaga finner ni koncernredovisningen för verksamhetsåret 2019/2020, som går igenom ekonomin för alla delar av SUS koncern.

SUS auktoriserade revisor Therese Utengren hade inte möjlighet att inkomma med signatur innan utskick, utan planerar att göra detta inför kårfullmäktigesammanträdet.



**Årsredovisning**  
och  
**Koncernredovisning**  
för  
**Stockholms Universitets Studentkår**

802003-6425

Räkenskapsåret

2019-07-01 - 2020-06-30

SFD  
OL AB  
AD  
Mg  
EW  
[Signature]

Styrelsen för Stockholms Universitets Studentkår avger följande årsredovisning och koncernredovisning för räkenskapsåret 2019-07-01 - 2020-06-30.

## Förvaltningsberättelse

### Information om verksamheten

Stockholms universitets studentkår (SUS) är en sammanslutning av studenter vid Stockholms universitet. SUS har som ändamål att främja och bevaka medlemmarnas intressen, främst vad gäller utbildnings- och studiesociala frågor. SUS ska tillhandahålla service till sina medlemmar och verka för en god gemenskap mellan dessa.

Koncernen består av följande dotterföretag: Cateringverkstan i Sverige AB, Campusbutiken SUS AB samt Aktiebolaget Frescatihallen.

Föreningen har sitt säte i Stockholm.

### Väsentliga händelser under räkenskapsåret

Verksamhetsåret 2019/2020 var ett år fyllt av studentengagemang; i föreningslivet, i studentinflytandet och i SUS styrande organ såsom kårfullmäktige. Verksamhetsåret kom, som all annan verksamhet, att präglas starkt av Coronapandemin, vilken bland annat förde med sig att universitetet stängdes fysiskt den 18 mars 2020. All verksamhet därefter genomfördes digitalt. Mycket hann dock genomföras innan pandemin slog till.

#### Nya lokala regler för studentinflytande

Under höstterminen 2019 pågick ett intensivt arbete med Stockholms universitets (SU) nya regeldokument Regler för studentinflytande. SUS och SU har under hela arbetet haft ett nära samarbete med SUS som pådrivande i att skapa ett regelverk som underlättar för studenters inflytande, medverkan och engagemang i studentinflytandestrukturen. Den 5 december beslutade rektor om de nya reglerna, vilka också ligger till grund för SUS interna utvecklingsarbete för ett starkare kvalitativt studentinflytande.

#### SNNC

Den 10 december 2019 anordnade SUS sitt största evenemang någonsin, Students' Nobel Night Cap (SNNC) som är den inofficiella efterfesten till Nobelfesten. Detta studentdrivna projekt leddes av två förtroendevalda (halvtidsarvoderade) generaler samt en ideell kommitté, som under ett års tid planerade efterfesten till Nobelfesten med sammanlagt 350 ideella studenters medverkan. Festen besöktes av 1800 gäster och är ett av de mest välbesökta SNNC någonsin.

#### Verksamhetsutveckling

Som ett led i utveckling att stärka och utveckla kårfullmäktiges ledande roll i SUS initierades en ny inkluderande process för ta fram SUS verksamhetsplan för kommande treårsperiod. Fullmäktige beslutade om och deltog i en sk processkongress i syfte att (med analys och dialog som verktyg) ange riktningen för den nya planen. En ny treårig verksamhetsplan 2020 - 2023 röstades igenom på valfullmäktige i maj 2020.

Verksamhetsåret var det tredje avslutande året i en treårig verksamhetsplan. Som ett ytterligare steg i SUS utvecklingsprocess beslutade val fullmäktige om en organisationsförändring som trädde i kraft den 1 juli 2020.

SFD  
OLUG AB  
AD  
EW  
D

Kårvalet ägde rum helt digitalt mellan den 27 april och 8 maj. Kårvalsprojektets planering fick hastigt planeras och ställas om på grund av stängningen av SU. Fysiska evenemang blev digitala och SUS införde bland annat ett callcenter för att ringa upp SUS medlemmar och påminna om att rösta. Valresultatet blev det högsta sedan 1980-talet och landade på 22,66 %.

Coronapandemin kom att påverka SUS precis som övriga samhället. Det var viktigt för SUS att ställa om tidigt, inte ställa in, vilket ledde till att SUS verksamhet fortgick under hela våren. Coronapandemin kom att påverka verksamhetsåret 2019/2020 primärt genom att SUS var tvungna att tänka mer digitalt och lösningsorienterat. Coronapandemin orsakade även många frågeställningar för studenterna, allt från rätten till studiemedel till ändrade kursplaner. Som aldrig tidigare tydliggjordes SUS viktiga röst gentemot universitetet för att säkerställa studenternas trygghet. Oavsett om det handlar om att digitalisera evenemang eller att se till att studentinflytandet fungerar, oavsett om världen är i en pandemi eller inte, så verkar SUS alltid för studenters inflytande, medverkan och engagemang för en studietid i världsklass.

### **Väsentliga händelser efter räkenskapsårets slut**

SUS sjösätter, efter enhälligt beslut i fullmäktige, en ny kansliorganisation per 1 juli 2020. Med en ny treårig verksamhetsplan som utgångspunkt är en central uppgift att utveckla arbetssätt, kvalitet och målfokus vid SUS kansli i strävan att öka vägar för SU-studenternas aktiva medskapande under sin studietid. Drivkrafter bakom organisationsförändringen är att stärka SUS förmåga att agera på strategisk nivå och analysera, förstå och förhålla sig till en omvärld i ständig rörelse, öka fokus på medbestämmande och aktivt medskapande i styrning och ledning, förflytta studentinflytandearbetet från representation till påverkan, stärka förutsättningarna för studenter att vara aktiva medskapare i alla delar av sin studietid och säkra att organisationens riktning och mål fångar upp alla studenters behov samt att matcha verksamhetens behov och mål.

Coronapandemin fortsätter att påverka SUS verksamhet. Det innebär att omställningen till digitalt behöver fortsätta med ett lösningsorienterat förhållningssätt.

### **Användande av finansiella instrument**

Under verksamhetsåret 18/19 uppdaterade SUS efter ett längre utvecklingsarbete vår placeringspolicy. SUS har sedan tidigare haft som policy att ej ha placeringar i företag som bedriver verksamhet inom bland annat vapenproduktion och distribution, sexindustri, fossila bränslen m.m. Vid översynen av policyn stärktes vissa av dessa kriterier, och förtydligande gjordes om SUS ansvar att inte bara undvika vissa sektorer utan att också integrera miljö-, sociala och ägarstyrningsfrågor i investeringsanalysen.

Den uppdaterade policyn ställer krav på såväl normbaserad screening som sektorsbaserad screening. Placeringspolicy med inriktning på sektorsbaserad screening. SUS har som policy att placera aktier och fonder för bästa avkastning men inte i företag som har verksamhet inom framför allt följande områden:

Klimathänsyn

Vapen

Alkohol

Pornografi

Distribution av alkohol eller tobak

SKD  
AB  
OL  
ew  
AB  
MS  
AD  
DR

### Flerårsöversikt (Tkr)

Koncernen	2019/20	2018/19	2017/18	2016/17	2015/16
Verksamhetens intäkter	36 170	203 495	216 649	209 010	214 180
Resultat efter finansiella poster	-2 106	-2 616	-6 672	1 609	161
Balansomslutning	51 667	57 884	84 329	86 799	92 581
Soliditet (%)	87,9	81,9	55,9	62,2	56,9
Antal anställda	22	159	184	179	183
<b>Moderbolaget</b>	<b>2019/20</b>	<b>2018/19</b>	<b>2017/18</b>	<b>2016/17</b>	<b>2015/16</b>
Antal anställda	10	8	8	9	11
Verksamhetens intäkter	17 882	16 657	16 612	16 207	16 831
Verksamhetens kostnader	-17 436	-18 728	-15 807	-16 459	-17 847
Verksamhetens resultat	325	-585	805	-252	-1 016
Resultat från finansiella investeringar	0	1 518	-2 711	1 865	-22
Eget kapital	45 787	43 304	43 890	45 796	44 183
Soliditet (%)	95,3	84,6	95,3	97,9	0,0

Koncernens intäkter har minskat till följd av försäljningen av Högskolerestauranger AB.

### Förändring av eget kapital

Koncernen	Ändamålsbestämda medel	Annat eget kapital inkl. årets resultat	Totalt
Belopp vid årets ingång	49 920 910	-2 503 403	47 417 507
Årets resultat		-1 990 072	-1 990 072
<b>Belopp vid årets utgång</b>	<b>49 920 910</b>	<b>-4 493 475</b>	<b>45 427 435</b>

Moderbolaget	Ändamålsbestämda medel	Balanserat resultat	Årets resultat	Totalt
Belopp vid årets ingång	49 920 910	-6 031 399	-585 117	43 304 394
Disposition enligt beslut av årets årsstämma:		-585 117	585 117	0
Årets resultat			324 743	324 743
<b>Belopp vid årets utgång</b>	<b>49 920 910</b>	<b>-6 616 516</b>	<b>324 743</b>	<b>43 629 137</b>

### Förvaltning

Studentkårens styrelseledamöter har inte erhållit arvode. Till presidiet (kårordförande och vice kårordförande) har arvode utgått, på samma nivå som till övriga förtroendevalda inom organisationen. För en beskrivning av styrelsesammansättningen under verksamhetsåret, hänvisas till kårstyrelsens verksamhetsberättelse. Detsamma gäller beskrivning av SUS kansli. Revisor under verksamhetsåret har varit Therese Utengen, auktoriserad revisor, Grant Thornton Sweden AB.

### Medlemmar

Antal medlemmar	2019/20	2018/19	2017/18	2016/17	2015/16	2014/15
VT	13 057	13 614	12 803	13 422	14 040	13 633
HT	13 548	14 578	16 372	15 031	16 619	16 651

Handwritten notes and signatures in blue ink, including initials like 'SFD', 'OL', 'AD', 'AB', 'ew', and 'RQ'.

<b>Koncernens Resultaträkning</b>	<b>Not</b>	<b>2019-07-01 -2020-06-30</b>	<b>2018-07-01 -2019-06-30</b>
Nettoomsättning	2	19 334 560	181 999 210
Övriga rörelseintäkter		458 093	3 263 617
Medlemsavgifter		2 383 793	4 515 251
Bidrag	3	13 906 546	13 357 500
Övriga verksamhetsintäkter		86 817	359 929
		<b>36 169 809</b>	<b>203 495 507</b>
<b>Rörelsens kostnader</b>			
Råvaror och förnödenheter		-4 426 939	-56 333 097
Handelsvaror		-3 842 928	-3 361 640
Övriga externa kostnader	4, 5	-14 284 041	-50 902 757
Personalkostnader	6	-14 652 838	-93 862 666
Avskrivningar och nedskrivningar av materiella och immateriella anläggningstillgångar		-946 224	-4 170 884
Övriga rörelsekostnader		0	-109 255
		<b>-38 152 970</b>	<b>-208 740 299</b>
<b>Rörelseresultat</b>		<b>-1 983 161</b>	<b>-5 244 792</b>
<b>Resultat från finansiella poster</b>			
Resultat från andelar i koncernföretag		0	-333 071
Övriga ränteintäkter och liknande resultatposter	7	-121 059	3 007 235
Räntekostnader och liknande resultatposter		-2 046	-45 867
		<b>-123 105</b>	<b>2 628 297</b>
<b>Resultat efter finansiella poster</b>		<b>-2 106 266</b>	<b>-2 616 495</b>
<b>Resultat före skatt</b>		<b>-2 106 266</b>	<b>-2 616 495</b>
Skatt på årets resultat		-8	-190 729
Uppskjuten skatt		116 202	-60 527
Årets resultat		-1 990 072	-2 867 751
Hänförligt till moderföreningens ägare		-1 990 072	-2 867 751

KF AB  
 PL AD  
 SFO  
 ew  
 [Signature]

## Koncernens Balansräkning

	Not	2020-06-30	2019-06-30
<b>TILLGÅNGAR</b>			
<b>Anläggningstillgångar</b>			
<b>Immateriella anläggningstillgångar</b>			
Balanserade utgifter för utvecklingsarbeten och liknande arbeten	8	258 594	526 410
Goodwill	9	1 584 736	1 989 350
		<b>1 843 330</b>	<b>2 515 760</b>
<b>Materiella anläggningstillgångar</b>			
Inventarier, verktyg och installationer	10	220 082	473 688
		<b>220 082</b>	<b>473 688</b>
		<b>2 063 412</b>	<b>2 989 448</b>
<b>Omsättningstillgångar</b>			
<b>Varulager m m</b>			
Råvaror och förnödenheter		39 855	20 761
Färdiga varor och handelsvaror		135 720	73 542
		<b>175 575</b>	<b>94 303</b>
<b>Kortfristiga fordringar</b>			
Kundfordringar		424 454	6 161 596
Aktuella skattefordringar		91 256	21 653
Övriga fordringar		1 116 041	2 138 975
Förutbetalda kostnader och upplupna intäkter	11	1 230 694	580 236
		<b>2 862 445</b>	<b>8 902 460</b>
<b>Kortfristiga placeringar</b>			
Övriga kortfristiga placeringar	12	37 026 813	36 761 084
		<b>37 026 813</b>	<b>36 761 084</b>
Kassa och bank		9 538 820	9 136 772
		<b>9 538 820</b>	<b>9 136 772</b>
<b>Summa omsättningstillgångar</b>		<b>49 603 653</b>	<b>54 894 619</b>
<b>SUMMA TILLGÅNGAR</b>		<b>51 667 065</b>	<b>57 884 067</b>

AB  
SFD  
M  
OL  
ew  
AD  
BJ  
B

## Koncernens Balansräkning

	Not	2020-06-30	2019-06-30
<b>EGET KAPITAL OCH SKULDER</b>			
<b>Eget kapital</b>			
<b>Eget kapital hänförligt till moderföretagets aktieägare</b>			
Ändamålsbestämda medel		49 920 910	49 920 910
Annat eget kapital inklusive årets resultat		-4 493 475	-2 503 403
<b>Eget kapital hänförligt till moderförenings ägare</b>		<b>45 427 435</b>	<b>47 417 507</b>
<b>Summa eget kapital</b>		<b>45 427 435</b>	<b>47 417 507</b>
<b>Avsättningar</b>			
Avsättningar för uppskjuten skatt		0	116 202
		<b>0</b>	<b>116 202</b>
<b>Kortfristiga skulder</b>			
Förskott från kunder		6 475	7 275
Leverantörsskulder		3 023 803	1 539 934
Aktuella skatteskulder		6 772	8 860
Övriga skulder		296 804	570 182
Upplupna kostnader och förutbetalda intäkter	13	2 905 776	8 224 107
		<b>6 239 630</b>	<b>10 350 358</b>
<b>SUMMA EGET KAPITAL OCH SKULDER</b>		<b>51 667 065</b>	<b>57 884 067</b>

SD AB CAD  
H EW SD

<b>Koncernens</b>	<b>Not</b>	<b>2019-07-01</b>	<b>2018-07-01</b>
<b>Kassaflödesanalys</b>		<b>-2020-06-30</b>	<b>-2019-06-30</b>
<b>Den löpande verksamheten</b>			
Resultat efter finansiella poster		-2 106 266	-2 616 495
Justeringar för poster som inte ingår i kassaflödet m.m	14	946 224	789 558
Betald skatt		-71 699	-551 348
<b>Kassaflöde från den löpande verksamheten före förändringar av rörelsekapital</b>		<b>-1 231 741</b>	<b>-2 378 285</b>
<b>Kassaflöde från förändringar i rörelsekapital</b>			
Förändring av varulager och pågående arbeten		-81 272	235 792
Förändring kundfordringar		5 737 142	-3 416 723
Förändring av kortfristiga fordringar		372 476	-608 624
Förändring leverantörsskulder		1 483 869	-1 468 760
Förändring av kortfristiga skulder		-5 592 509	5 729 442
<b>Kassaflöde från den löpande verksamheten</b>		<b>687 965</b>	<b>-1 907 157</b>
<b>Investeringsverksamheten</b>			
Investeringar i immateriella anläggningstillgångar		0	-2 023 068
Investeringar i materiella anläggningstillgångar		-20 188	-76 023
Försäljning av materiella anläggningstillgångar		0	2 183 345
Försäljning av dotterföretag		0	-2 981 970
Försäljning av finansiella anläggningstillgångar		0	-312 000
<b>Kassaflöde från investeringsverksamheten</b>		<b>-20 188</b>	<b>-3 209 716</b>
<b>Finansieringsverksamheten</b>			
Amortering av lån		0	-519 000
<b>Kassaflöde från finansieringsverksamheten</b>		<b>0</b>	<b>-519 000</b>
<b>Årets kassaflöde</b>		<b>667 777</b>	<b>-5 635 874</b>
<b>Likvida medel vid årets början</b>			
Likvida medel vid årets början	15	45 897 856	51 533 730
<b>Likvida medel vid årets slut</b>		<b>46 565 633</b>	<b>45 897 856</b>

SD  
AB  
EW



<b>Moderbolagets</b>	<b>Not</b>	<b>2019-07-01</b>	<b>2018-07-01</b>
<b>Resultaträkning</b>		<b>-2020-06-30</b>	<b>-2019-06-30</b>
<b>Verksamhetens intäkter</b>			
Medlemsavgifter		2 383 793	2 539 800
Bidrag	3	13 906 546	13 357 500
Nettoomsättning		1 505 306	353 514
Övriga verksamhetsintäkter		86 817	405 929
		<b>17 882 462</b>	<b>16 656 743</b>
<b>Verksamhetens kostnader</b>			
Övriga externa kostnader	4, 5	-6 694 003	-7 800 902
Personalkostnader	6	-10 531 935	-10 651 176
Avskrivningar och nedskrivningar		-209 966	-276 326
		<b>-17 435 904</b>	<b>-18 728 404</b>
<b>Verksamhetsresultat</b>		<b>446 558</b>	<b>-2 071 661</b>
<b>Resultat från finansiella poster</b>			
Resultat från andelar i koncernföretag	16	0	-1 518 310
Övriga ränteintäkter och liknande resultatposter	7	-121 085	3 004 908
Räntekostnader och liknande resultatposter		-731	-54
		<b>-121 816</b>	<b>1 486 544</b>
<b>Resultat efter finansiella poster</b>		<b>324 742</b>	<b>-585 117</b>
<b>Resultat före skatt</b>		<b>324 742</b>	<b>-585 117</b>
<b>Årets resultat</b>		<b>324 743</b>	<b>-585 117</b>

SFD AB  
OK AB W  
EW

## Moderbolagets Balansräkning

	Not	2020-06-30	2019-06-30
<b>TILLGÅNGAR</b>			
<b>Anläggningstillgångar</b>			
<i>Immateriella anläggningstillgångar</i>			
Balanserade utgifter för utvecklingsarbeten och liknande arbeten	8	220 847	413 147
		<b>220 847</b>	<b>413 147</b>
<i>Materiella anläggningstillgångar</i>			
Inventarier, verktyg och installationer	10	0	17 666
		<b>0</b>	<b>17 666</b>
<i>Finansiella anläggningstillgångar</i>			
Andelar i koncernföretag	17, 18	4 517 000	3 269 000
		<b>4 517 000</b>	<b>3 269 000</b>
<b>Summa anläggningstillgångar</b>		<b>4 737 847</b>	<b>3 699 813</b>
<b>Omsättningstillgångar</b>			
<i>Kortfristiga fordringar</i>			
Kundfordringar		0	5 241 100
Övriga fordringar		432 695	1 657 721
		<b>432 695</b>	<b>6 898 821</b>
<i>Kortfristiga placeringar</i>	12	36 336 315	36 070 586
<i>Kassa och bank</i>		4 280 187	4 545 970
<b>Summa omsättningstillgångar</b>		<b>41 049 197</b>	<b>47 515 377</b>
<b>SUMMA TILLGÅNGAR</b>		<b>45 787 044</b>	<b>51 215 190</b>

Handwritten notes and signatures in the bottom right corner, including initials like "SCD", "OL", "AB", "AD", "EW", and a circled "X".

**Moderbolagets  
Balansräkning**

Not                      2020-06-30                      2019-06-30

**EGET KAPITAL OCH SKULDER**

**Eget kapital**

Årets resultat		324 743	-585 117
Balanserat kapital		-6 616 517	-6 031 400
Ändamålsbestämda medel		49 920 910	49 920 910
<b>Summa eget kapital</b>		<b>43 629 136</b>	<b>43 304 393</b>


**Långfristiga skulder**

Övriga skulder		623 000	125 000
<b>Summa långfristiga skulder</b>		<b>623 000</b>	<b>125 000</b>

**Kortfristiga skulder**

Leverantörsskulder		77 514	37 711
Övriga skulder		127 281	415 891
Upplupna kostnader och förutbetalda intäkter	13	1 330 113	7 332 195
<b>Summa kortfristiga skulder</b>		<b>1 534 908</b>	<b>7 785 797</b>

**SUMMA EGET KAPITAL OCH SKULDER**                      **45 787 044**                      **51 215 190**

*Handwritten notes and signatures:*  
SID AB 186  
OL AD  
ew 

<b>Moderbolagets</b>	<b>Not</b>	<b>2019-07-01</b>	<b>2018-07-01</b>
<b>Kassaflödesanalys</b>		<b>-2020-06-30</b>	<b>-2019-06-30</b>
<b>Den löpande verksamheten</b>			
Resultat efter finansiella poster		324 743	-585 117
Justeringar för poster som inte ingår i kassaflödet	14	209 966	401 326
Betald skatt		308 451	45 520
<b>Kassaflöde från den löpande verksamheten före förändring av verksamhetskaptal</b>		<b>843 160</b>	<b>-138 271</b>
<b>Kassaflöde från förändring av verksamhetskaptal</b>			
Förändring av kortfristiga fordringar		6 157 675	-6 405 388
Förändring av kortfristiga skulder		-6 748 889	6 601 580
<b>Kassaflöde från den löpande verksamheten</b>		<b>251 946</b>	<b>57 921</b>
<b>Investeringsverksamheten</b>			
Investeringar i finansiella anläggningstillgångar	17	-750 000	-2 625 000
Försäljning av finansiella anläggningstillgångar	17	0	4 896 723
<b>Kassaflöde från investeringsverksamheten</b>		<b>-750 000</b>	<b>2 271 723</b>
<b>Finansieringsverksamheten</b>			
Amortering av lån		498 000	-875 000
<b>Kassaflöde från finansieringsverksamheten</b>		<b>498 000</b>	<b>-875 000</b>
<b>Årets kassaflöde</b>		<b>-54</b>	<b>1 454 644</b>
<b>Likvida medel vid årets början</b>			
Likvida medel vid årets början	15	40 616 556	39 161 912
<b>Likvida medel vid årets slut</b>		<b>40 616 502</b>	<b>40 616 556</b>

SKO AB  
OL AB  
EW



## Noter

### Not 1 Redovisnings- och värderingsprinciper

#### Allmänna upplysningar

Årsredovisningen och koncernredovisningen är upprättad i enlighet med årsredovisningslagen och BFNAR 2012:1 Årsredovisning och koncernredovisning (K3) och FRIIs Styrande riktlinjer för årsredovisning.

Redovisningsprinciperna är oförändrade jämfört med föregående år.

#### Intäktsredovisning

Intäkter har tagits upp till verkligt värde av vad som erhållits eller kommer att erhållas och redovisas i den omfattning det är sannolikt att de ekonomiska fördelarna kommer att tillgodogöras bolaget och intäkterna kan beräknas på ett tillförlitligt sätt. Nedan beskrivs, för respektive intäktspost, när intäktsredovisning sker.

#### Medlemsavgifter

Medlemsavgifter omfattar inbetalningar för medlemskap i föreningen. Medlemsavgifter redovisas vid inbetalning från medlemmen och intäktsredovisas över den tidsperiod som avses.

#### Gåvor och bidrag

En transaktion i vilken föreningen tar emot en tillgång eller en tjänst som har ett värde utan att ge tillbaka motsvarande värde i utbyte är en gåva eller ett erhållet bidrag. Om tillgången eller tjänsten erhålls därför att organisationen uppfyllt eller kommer att uppfylla vissa villkor och om organisationen har en skyldighet att återbetala till motparten om villkoren inte uppfylls, är det ett erhållet bidrag. Är det inget bidrag är det en gåva.

#### Bidrag

Bidrag redovisas som intäkt när villkoren för att erhålla bidraget har uppfyllts. Erhållna bidrag redovisas som skuld till dess villkoren för att erhålla bidraget uppfylls. Bidrag som erhållits för att täcka vissa kostnader (t.ex. för administration) redovisas samma räkenskapsår som den kostnad bidraget är avsett att täcka. Erhållna bidrag värderas till det verkliga värdet av den tillgång som organisationen fått eller kommer att få.

#### Nettoomsättning

Intäkt vid försäljning av varor och tjänster redovisas normalt vid försäljningstillfället.

### Koncernredovisning

#### Konsolideringsmetod

Koncernredovisningen har upprättats enligt förvärvsmetoden. Detta innebär att förvärvade verksamheters identifierbara tillgångar och skulder redovisas till marknadsvärde enligt upprättad förvärvsanalys. Överstiger verksamhetens anskaffningsvärde det beräknade marknadsvärdet av de förväntade nettotillgångarna enligt förvärvsanalysen redovisas skillnaden som goodwill.

#### Dotterföretag

Koncernredovisningen omfattar, förutom moderföretaget, samtliga företag i vilka moderföretaget direkt eller indirekt har mer än 50 % av röstetalet eller på annat sätt innehar det bestämmande inflytandet och därmed har en rätt att utforma företagets finansiella och operativa strategier i syfte att erhålla ekonomiska fördelar.

SFD  
OL AB  
AD  
AD

Ett dotterföretags intäkter och kostnader tas in i koncernredovisningen från och med tidpunkten för förvärvet till och med den tidpunkt då moderföretaget inte längre har ett bestämmande inflytande över dotterföretaget.

#### **Transaktioner mellan koncernföretag**

Koncerninterna fordringar och skulder samt transaktioner mellan koncernföretag liksom orealiserade vinster eliminerats i sin helhet. Orealiserade förluster elimineras också såvida inte transaktionen motsvarar ett nedskrivningsbehov.

Förändring av internvinst under räkenskapsåret har eliminerats i koncernresultaträkningen.

#### **Goodwill**

Goodwill är den skillnad som uppkommer om anskaffningsvärdet för den förvärvade enheten är högre än värdet på den förvärvade enhetens nettotillgångar. Vid förvärvstidpunkten redovisas den uppkomna goodwillen som en tillgång i balansräkningen.

#### **Anläggningstillgångar**

Immateriella och materiella anläggningstillgångar redovisas till anskaffningsvärde minskat med ackumulerade avskrivningar enligt plan och eventuella nedskrivningar.

Avskrivning sker linjärt över den förväntade nyttjandeperioden med hänsyn till väsentligt restvärde. Följande avskrivningsprocent tillämpas:

#### **Immateriella anläggningstillgångar**

Balanserade utgifter för utvecklingsarbeten	5-7 år
Goodwill	5 år

Avskrivningsperiod för goodwill är beräknad utifrån den period som posten bedöms generera ekonomiska fördelar.

#### **Materiella anläggningstillgångar**

Inventarier, verktyg och installationer	5 år
---	------

#### **Finansiella instrument**

##### **Andelar i dotterföretag**

Andelar i dotterföretag redovisas till anskaffningsvärde efter avdrag för eventuella nedskrivningar. I anskaffningsvärdet ingår köpeskillingen som erlagts för aktierna samt förvärvskostnader. Eventuella kapitaltillskott läggs till anskaffningsvärdet när de uppkommer.

##### **Kortfristiga placeringar**

Värdepapper som är anskaffade med avsikt att innehas kortsiktigt redovisas inledningsvis till anskaffningsvärde och i efterföljande värderingar i enlighet med lägsta värdets princip till det lägsta av anskaffningsvärde och marknadsvärde.

##### **Kundfordringar/kortfristiga fordringar**

Kundfordringar och kortfristiga fordringar redovisas som omsättningstillgångar till det belopp som förväntas bli inbetalt efter avdrag för individuellt bedömda osäkra fordringar.

##### **Låneskulder och leverantörsskulder**

Låneskulder och leverantörsskulder redovisas initialt till anskaffningsvärde efter avdrag för

Handwritten notes and signatures in blue ink, including initials like 'OL', 'AB', 'SFU', and 'ROEW'.

transaktionskostnader. Skiljer sig det redovisade beloppet från det belopp som ska återbetalas vid förfallotidpunkten periodiseras mellanskillnaden som räntekostnad över lånets löptid med hjälp av instrumentets effektivränta. Härigenom överensstämmer vid förfallotidpunkten det redovisade beloppet och det belopp som ska återbetalas.

#### ***Kvittning av finansiell fordran och finansiell skuld***

En finansiell tillgång och en finansiell skuld kvittas och redovisas med ett nettobelopp i balansräkningen endast då legal kvittningsrätt föreligger samt då en reglering med ett nettobelopp avses ske eller då en samtida avyttring av tillgången och reglering av skulden avses ske.

#### ***Nedskrivningsprövning av finansiella anläggningstillgångar***

Vid varje balansdag bedöms om det finns indikationer på nedskrivningsbehov av någon av de finansiella anläggningstillgångarna. Nedskrivning sker om värdenedgången bedöms vara bestående och prövas individuellt.

#### **Leasingavtal**

Då de ekonomiska risker och fördelar som är förknippade med tillgången inte har övergått till leasetagaren klassificeras leasingen som operationell leasing. De tillgångar som företaget är leasegivare av redovisas som anläggningstillgång eller som omsättningstillgång beroende av när leasingperioden förfaller. Leasingavgiften fastställs årligen och redovisas linjärt över leasingperioden.

Koncernen redovisar samtliga leasingavtal, såväl finansiella som operationella, som operationella leasingavtal. Operationella leasingavtal redovisas som en kostnad linjärt över leasingperioden.

Finansiella leasingavtal medför att rättigheter och skyldigheter redovisas som tillgång respektive skuld i balansräkningen. Tillgången och skulden värderas till det lägsta av tillgångens verkliga värde och nuvärdet av minimileaseavgifterna. Utgifter som direkt kan hänföras till leasingavtalet läggs till tillgångens värde. Leasingavgifterna fördelas på ränta och amortering enligt effektivräntemetoden. Variabla avgifter redovisas som kostnad i den period de uppkommer. Den leasade tillgången skrivs av linjärt över leasingperioden.

#### **Inkomstskatter**

Total skatt utgörs av aktuell skatt och uppskjuten skatt. Skatter redovisas i resultaträkningen, utom då underliggande transaktion redovisas direkt mot eget kapital varvid tillhörande skatteeffekter redovisas i eget kapital.

#### ***Aktuell skatt***

Aktuell skatt avser inkomstskatt för innevarande räkenskapsår samt den del av tidigare räkenskapsårs inkomstskatt som ännu inte redovisats. Aktuell skatt beräknas utifrån den skattesats som gäller per balansdagen.

Föreningens inskränkta skattskyldighet regleras i 7 kap. inkomstskattelagen (1999:1229). I den mån föreningen bedriver näringsverksamhet är huvudregeln att näringsverksamheten är skattepliktig. Näringsverksamhet kan undantas från skatteplikt om den har naturlig anknytning till det allmännyttiga ändamålet eller är hävdvunnen finansieringskälla. Även normalt sett skattepliktig näringsverksamhet kan i vissa fall undantas från beskattning om huvudsaklighetsprincipen är tillämplig.

Föreningen är befriad från inkomstskatt i sin ideella verksamhet eftersom den uppfyller kraven som samhällsnyttig enligt skattelagstiftningen.

OL M/ DO  
AD  
SFO EW

### **Uppskjuten skatt**

Uppskjuten skatt är inkomstskatt som avser framtida räkenskapsår till följd av tidigare händelser. Redovisning sker enligt balansräkningsmetoden. Enligt denna metod redovisas uppskjutna skatteskulder och uppskjutna skattefordringar på temporära skillnader som uppstår mellan bokförda respektive skattemässiga värden för tillgångar och skulder samt för övriga skattemässiga avdrag eller underskott.

Uppskjutna skattefordringar netto redovisas mot uppskjutna skatteskulder endast om de kan betalas med ett nettobelopp. Uppskjuten skatt beräknas utifrån gällande skattesats på balansdagen. Effekter av förändringar i gällande skattesatser resultatförs i den period förändringen lagstads. Uppskjuten skattefordran redovisas som finansiell anläggningstillgång och uppskjuten skatteskuld som avsättning.

Uppskjuten skattefordran avseende underskottsavdrag eller andra framtida skattemässiga avdrag redovisas i den omfattning det är sannolikt att avdragen kan avräknas mot framtida skattemässiga överskott.

På grund av sambandet mellan redovisning och beskattning särredovisas inte den uppskjutna skatteskulden som är hänförlig till obeskattade reserver.

### **Ersättningar till anställda**

Ersättningar till anställda avser alla former av ersättningar som företaget lämnar till de anställda. Kortfristiga ersättningar utgörs av bland annat löner, betald semester, betald frånvaro, bonus och ersättning efter avslutad anställning (pension). Kortfristiga ersättningar redovisas som kostnad och en skuld då det finns en legal eller informell förpliktelse att betala ut en ersättning till följd av en tidigare händelse och en tillförlitlig uppskattning av beloppet kan göras.

### **Kassaflödesanalys**

Kassaflödesanalysen upprättas enligt indirekt metod. Det redovisade kassaflödet omfattar endast transaktioner som medfört in- eller utbetalningar.

Som likvida medel klassificerar företaget, förutom kassamedel, disponibla tillgodohavanden hos banker och andra kreditinstitut samt kortfristiga likvida placeringar som är noterade på en marknadsplats och har en kortare löptid än tre månader från anskaffningstidpunkten. Förändringar i spärrade medel redovisas i investeringsverksamheten.

### **Nyckeltalsdefinitioner**

Antal anställda

Medelantal anställda under räkenskapsåret.

Eget kapital

Företagets nettotillgångar, dvs skillnaden mellan tillgångar och skulder.

Soliditet (%)

Justerat eget kapital (eget kapital och obeskattade reserver med avdrag för uppskjuten skatt) i procent av balansomslutning.

### **Uppskattningar och bedömningar**

Upprättandet av bokslut och tillämpning av redovisningsprinciper, baseras ofta på ledningens bedömningar, uppskattningar och antaganden som anses vara rimliga vid den tidpunkt då bedömningen görs. Uppskattningar och bedömningar är baserade på historiska erfarenheter och ett antal andra faktorer, som under rådande omständigheter anses vara rimliga. Resultatet av dessa används för att bedöma de redovisade värdena på tillgångar och skulder, som inte annars framgår tydligt från andra källor. Det

Handwritten notes in blue ink: JFO, OL, AB, 18, AD, 20, EW, and a signature.



verkliga utfallet kan avvika från dessa uppskattningar och bedömningar. Uppskattningar och antaganden ses över regelbundet.

Inga väsentliga källor till osäkerhet i uppskattningar och antaganden på balansdagen bedöms kunna innebära en betydande risk för en väsentlig justering av redovisade värden för tillgångar och skulder under nästa räkenskapsår.

## **Not 2 Leasing, leasinggivaren Koncernen**

Under perioden erhållna leasingavgifter uppgår till 93 125 kronor (3 722 328 kronor).

Fordran avseende framtida leasingavgifter, för icke uppsägningsbara leasingavtal, förfaller till betalning enligt följande:

	<b>2019-07-01</b>	<b>2018-07-01</b>
	<b>2020-06-30</b>	<b>2019-06-30</b>
Inom ett år	1 006 500	1 404 000
Senare än ett år men inom fem år	7 966 000	683 979
Senare än fem år	14 338 800	0
	<b>23 311 300</b>	<b>2 087 979</b>

Hysesavtalet med Fitness 24seven AB sträcker sig tom 2035-08-16. Hysesavtalet med SSIF är under förhandling och finns bara med i beloppet Inom ett år.

## **Not 3 Offentliga bidrag**

### **Koncernen**

Huvudsakliga andelen av erhållet bidrag kommer från Stockholms Universitet och genom övriga statsbidrag.

### **Moderbolaget**

Huvudsakliga andelen av erhållet bidrag kommer från Stockholms Universitet och genom övriga statsbidrag.

## **Not 4 Leasingavtal**

### **Koncernen**

Årets leasingkostnader avseende leasingavtal, uppgår till 5 752 294 kronor (6 641 727 kronor).

Framtida leasingavgifter, för icke uppsägningsbara leasingavtal, förfaller till betalning enligt följande:

	<b>2019-07-01</b>	<b>2018-07-01</b>
	<b>2020-06-30</b>	<b>2019-06-30</b>
Inom ett år	6 810 000	18 432 280
Senare än ett år men inom fem år	9 706 000	63 954 250
	<b>16 516 000</b>	<b>82 386 530</b>

Hysesavtalet med Stiftelsen Aktiverum sträcker sig tom 2022-09-30.

Handwritten notes and signatures in blue ink at the bottom right of the page, including initials like "AB", "AD", "OL", "SFD", "EW", and a signature.

### Moderbolaget

Årets leasingkostnader avseende leasingavtal, uppgår till 1 253 000 kronor (1 253 000 kronor).

Framtida leasingavgifter, för icke uppsägningsbara leasingavtal, förfaller till betalning enligt följande:

	2019-07-01 -2020-06-30	2018-07-01 -2019-06-30
Inom ett år	1 253 000	1 253 000
Senare än ett år men inom fem år	2 506 000	3 759 000
Senare än fem år	0	0
	<b>3 759 000</b>	<b>5 012 000</b>

### Not 5 Arvode till revisorer

#### Koncernen

Med revisionsuppdrag avses granskning av årsredovisningen och bokföringen samt styrelsens förvaltning, övriga arbetsuppgifter som det ankommer på bolagets revisor att utföra samt rådgivning eller annat biträde som föranleds av iakttagelser vid sådan granskning eller genomförandet av sådana övriga arbetsuppgifter.

	2019-07-01 2020-06-30	2018-07-01 2019-06-30
<b>Grant Thornton Sweden AB</b>		
Revisionsuppdrag	291 245	512 750
Övriga tjänster	77 585	0
	<b>368 830</b>	<b>512 750</b>

#### Moderbolaget

Med revisionsuppdrag avses granskning av årsredovisningen och bokföringen samt styrelsens förvaltning, övriga arbetsuppgifter som det ankommer på bolagets revisor att utföra samt rådgivning eller annat biträde som föranleds av iakttagelser vid sådan granskning eller genomförandet av sådana övriga arbetsuppgifter.

	2019-07-01 -2020-06-30	2018-07-01 -2019-06-30
<b>Grant Thornton Sweden AB</b>		
Revisionsuppdrag	191 625	158 750
Övriga tjänster	77 585	0
	<b>269 210</b>	<b>158 750</b>

SFO  
OL  
AB  
AB  
ew  
ST

**Not 6 Anställda och personalkostnader  
Koncernen**

	2019-07-01 2020-06-30	2018-07-01 2019-06-30
<b>Medelantalet anställda</b>		
Kvinnor	13	110
Män	9	49
	<b>22</b>	<b>159</b>
<b>Löner och andra ersättningar</b>		
Styrelse och andra ledande befattningshavare	4 480 866	6 105 639
Övriga anställda	7 723 649	59 853 055
	<b>12 204 515</b>	<b>65 958 694</b>
<b>Sociala kostnader</b>		
Pensionskostnader för styrelse och verkställande direktör	0	307 000
Pensionskostnader för övriga anställda	348 527	4 302 070
Övriga sociala avgifter enligt lag och avtal	3 008 589	21 587 632
	<b>3 357 116</b>	<b>26 196 702</b>
<b>Totala löner, ersättningar, sociala kostnader och pensionskostnader</b>	<b>15 561 631</b>	<b>92 155 396</b>

Avtal om avgångsvederlag

Verkställande direktör har avtal om avgångsvederlag uppgående till 8 månadslöner vid uppsägning från moderföretagets sida. Inga övriga övriga utfästelser om pensioner eller avgångsvederlag till personer i ledande ställning.

**Moderbolaget**

	2019-07-01 -2020-06-30	2018-07-01 -2019-06-30
<b>Medelantalet anställda</b>		
Kvinnor	6	7
Män	4	1
	<b>10</b>	<b>8</b>
<b>Löner och andra ersättningar</b>		
Styrelse och andra ledande befattningshavare	4 318 944	3 802 039
Övriga anställda	4 696 543	3 925 517
	<b>9 015 487</b>	<b>7 727 556</b>
<b>Sociala kostnader</b>		
Pensionskostnader för övriga anställda	258 736	280 005
Övriga sociala avgifter enligt lag och avtal	2 188 141	2 506 936
	<b>2 446 877</b>	<b>2 786 941</b>
<b>Totala löner, ersättningar, sociala kostnader och pensionskostnader</b>	<b>11 462 364</b>	<b>10 514 497</b>

AB NY  
OL AB  
SFO  
RDew  
8

**Könsfördelning bland ledande befattningshavare**

Andel kvinnor i styrelsen	50 %	62 %
Andel män i styrelsen	50 %	38 %
Andel kvinnor bland övriga ledande befattningshavare	46 %	46 %
Andel män bland övriga ledande befattningshavare	53 %	53 %

**Avtal om avgångsvederlag**

Verkställande direktör har avtal om avgångsvederlag uppgående till 8 månadslöner vid uppsägning från moderföretagets sida. Inga övriga övriga utfästelser om pensioner eller avgångsvederlag till personer i ledande ställning.

**Not 7 Övriga ränteintäkter och liknande resultatposter**

**Koncernen**

	2019-07-01 2020-06-30	2018-07-01 2019-06-30
Utdelningar	-158 262	678 877
Ränteintäkter från koncernföretag	0	261
Övriga ränteintäkter	26	0
Resultat vid försäljningar	37 177	2 328 097
	<b>-121 059</b>	<b>3 007 235</b>

**Moderbolaget**

	2019-07-01 -2020-06-30	2018-07-01 -2019-06-30
Utdelningar	-158 262	678 877
Resultat vid försäljningar	37 177	2 326 031
	<b>-121 085</b>	<b>3 004 908</b>

**Not 8 Balanserade utgifter för utvecklingsarbeten och liknande arbeten**

**Koncernen**

	2020-06-30	2019-06-30
Ingående anskaffningsvärden	6 019 302	6 019 302
<b>Utgående ackumulerade anskaffningsvärden</b>	<b>6 019 302</b>	<b>6 019 302</b>
Ingående avskrivningar	-5 492 892	-5 225 077
Årets avskrivningar	-267 816	-267 815
<b>Utgående ackumulerade avskrivningar</b>	<b>-5 760 708</b>	<b>-5 492 892</b>
<b>Utgående redovisat värde</b>	<b>258 594</b>	<b>526 410</b>

*Handwritten signatures and initials:*  
SFO, OL, AB, EW, AD, SF

### Moderbolaget

	2020-06-30	2019-06-30
Ingående anskaffningsvärden	5 490 712	5 490 712
<b>Utgående ackumulerade anskaffningsvärden</b>	<b>5 490 712</b>	<b>5 490 712</b>
Ingående avskrivningar	-5 077 565	-4 885 266
Årets avskrivningar	-192 300	-192 299
<b>Utgående ackumulerade avskrivningar</b>	<b>-5 269 865</b>	<b>-5 077 565</b>
<b>Utgående redovisat värde</b>	<b>220 847</b>	<b>413 147</b>

### Not 9 Goodwill

#### Koncernen

	2020-06-30	2019-06-30
Ingående anskaffningsvärden	2 062 068	39 000
Inköp	0	2 023 068
Försäljningar/utrangeringar	-39 000	0
<b>Utgående ackumulerade anskaffningsvärden</b>	<b>2 023 068</b>	<b>2 062 068</b>
Ingående avskrivningar	-72 718	-31 200
Försäljningar/utrangeringar	39 000	0
Årets avskrivningar	-404 614	-41 518
<b>Utgående ackumulerade avskrivningar</b>	<b>-438 332</b>	<b>-72 718</b>
<b>Utgående redovisat värde</b>	<b>1 584 736</b>	<b>1 989 350</b>

### Not 10 Inventarier, verktyg och installationer

#### Koncernen

	2020-06-30	2019-06-30
Ingående anskaffningsvärden	11 024 748	40 291 000
Inköp	20 187	229 023
Försäljningar/utrangeringar	-4 898 776	-31 166 275
Omklassificeringar	0	1 671 000
<b>Utgående ackumulerade anskaffningsvärden</b>	<b>6 146 159</b>	<b>11 024 748</b>
Ingående avskrivningar	-10 551 060	-30 512 000
Försäljningar/utrangeringar	4 898 777	21 839 909
Omklassificeringar	0	-1 589 000
Årets avskrivningar	-273 794	-289 969
<b>Utgående ackumulerade avskrivningar</b>	<b>-5 926 077</b>	<b>-10 551 060</b>
<b>Utgående redovisat värde</b>	<b>220 082</b>	<b>473 688</b>

AD 14  
OL p Ab  
SFO EW

**Moderbolaget**

	2020-06-30	2019-06-30
Ingående anskaffningsvärden	3 349 700	3 349 700
<b>Utgående ackumulerade anskaffningsvärden</b>	<b>3 349 700</b>	<b>3 349 700</b>
Ingående avskrivningar	-3 332 034	-3 248 007
Årets avskrivningar	-17 666	-84 027
<b>Utgående ackumulerade avskrivningar</b>	<b>-3 349 700</b>	<b>-3 332 034</b>
<b>Utgående redovisat värde</b>	<b>0</b>	<b>17 666</b>

**Not 11 Förutbetalda kostnader och upplupna intäkter  
Koncernen**

	2020-06-30	2019-06-30
Övriga interimfordringar	19 039	49 569
Förutbetalda hyror	1 211 655	530 667
	<b>1 230 694</b>	<b>580 236</b>

**Not 12 Aktier och andelar, omsättningstillgångar  
Koncernen**

Namn	Bokfört värde	Marknadsvärde
Räntefonder	18 086 138	18 086 138
Aktiefonder	3 625 776	3 832 622
Aktier	14 258 864	14 054 869
Alternativa strategier	1 056 036	1 056 036
	<b>37 026 814</b>	<b>37 029 665</b>

**Moderbolaget**

Namn	Bokfört värde	Marknadsvärde
Räntefonder	18 086 138	18 086 138
Aktiefonder	2 935 278	3 139 273
Aktier	14 258 864	14 054 869
Alternativa strategier	1 056 036	1 056 036
	<b>36 336 316</b>	<b>36 336 316</b>

**Not 13 Upplupna kostnader och förutbetalda intäkter  
Koncernen**

	2020-06-30	2019-06-30
Upplupna semesterlöner	648 964	252 295
Upplupna sociala avgifter	291 009	79 080
Övriga interimsskulder	1 965 803	7 892 732
	<b>2 905 776</b>	<b>8 224 107</b>

SFD OL AB 18 AD De EW

**Moderbolaget**

	2020-06-30	2019-06-30
Upplupna semesterlöner	534 285	158 752
Upplupna sociala avgifter	215 862	49 690
Övriga interimsskulder	579 966	7 123 753
	<b>1 330 113</b>	<b>7 332 195</b>

**Not 14 Justering för poster som inte ingår i kassaflödet  
Koncernen**

	2020-06-30	2019-06-30
Avskrivningar	946 224	599 302
Förlust vid försäljning av anläggningstillgångar	0	-142 816
Förlust vid försäljning av dotterföretag	0	333 072
	<b>946 224</b>	<b>789 558</b>

**Moderbolaget**

	2020-06-30	2019-06-30
Avskrivningar	209 966	276 326
Nedskrivningar anläggningstillgångar	0	125 000
	<b>209 966</b>	<b>401 326</b>

**Not 15 Likvida medel  
Koncernen**

	2020-06-30	2019-06-30
<b>Likvida medel</b>		
Banktillgodohavanden	9 538 821	9 136 772
Kortfristiga placeringar, jämförbara med likvida medel	37 026 813	36 761 084
	<b>46 565 634</b>	<b>45 897 856</b>

**Moderbolaget**

	2020-06-30	2019-06-30
<b>Likvida medel</b>		
Banktillgodohavanden	4 280 187	4 545 970
Kortfristiga placeringar, jämförbara med likvida medel	36 336 315	36 070 586
	<b>40 616 502</b>	<b>40 616 556</b>

**Not 16 Resultat från andelar i koncernföretag  
Moderbolaget**

	2019-07-01 -2020-06-30	2018-07-01 -2019-06-30
Resultat vid avyttringar	0	1 393 310
Nedskrivningar	0	125 000
	<b>0</b>	<b>1 518 310</b>

DL AB AS  
EW AS

**Not 17 Andelar i koncernföretag  
Moderbolaget**

	2020-06-30	2019-06-30
Ingående anskaffningsvärden	10 556 031	16 477 754
Inköp	0	2 500 000
Försäljningar/utrangeringar	0	-16 173 723
Lämnade aktieägartillskott	1 248 000	7 752 000
<b>Utgående ackumulerade anskaffningsvärden</b>	<b>11 804 031</b>	<b>10 556 031</b>
Ingående nedskrivningar	-7 287 031	-10 812 031
Återförda nedskrivningar	0	3 650 000
Årets nedskrivningar	0	-125 000
<b>Utgående ackumulerade nedskrivningar</b>	<b>-7 287 031</b>	<b>-7 287 031</b>
<b>Utgående redovisat värde</b>	<b>4 517 000</b>	<b>3 269 000</b>

**Not 18 Specifikation andelar i koncernföretag  
Moderbolaget**

Namn	Kapital- andel	Rösträtts- andel	Antal andelar	Bokfört värde
Aktiebolaget Frescatihallen	100%	100%	5 000	650 000
Campusbutiken SUS AB	100%	100%	3 000	119 000
Cateringverkstan i Sverige AB	100%	100%	1 000	3 748 000
				<b>4 517 000</b>

	Org.nr	Säte
Aktiebolaget Frescatihallen	556215-7395	Stockholm
Campusbutiken SUS AB	556592-2498	Stockholm
Cateringverkstan i Sverige AB	556419-3166	Stockholm

Handwritten signatures and initials in blue ink, including "AB", "OL", "Ah", "SFD", "EW", and a circular stamp.

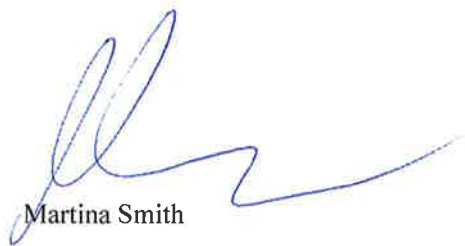


Resultat- och balansräkningen kommer att föreläggas på årsstämma för fastställelse.

Stockholm



Sofia Holmdahl



Martina Smith



Douglas Ahlberg



Elis Wibacke



Simon Froster Delbom



Alice Brolin



Alicia Dickner



Olof Larsson

Min revisionsberättelse har lämnats

Therese Utengen  
Auktoriserad revisor

Dechargeärenden  
3.3. Beslut om disposition av resultat för verksamhetsåret  
2019/2020  
Avsändare  
Presidiet

Till kårfullmäktigesammanträde nr 3  
2020-11-26

### 3.3. Beslut om disposition av resultat för verksamhetsåret 2019/2020

#### Bakgrund

Kårfullmäktige föreslås balansera SUS resultat i ny räkning enligt redovisningen presenterad under ärende 3.2. Detta rutinbeslut, som SUS tagit senaste åren gällande dispositionen av föregående verksamhetsårs resultat.

Vad betyder det föreslagna beslutet?

SUS har ett kapital som främst ligger i aktier. Dessa genererar vinster. Beslutet som föreslås går ut på att de vinster som genererats ska fördelas ut och balanseras i de existerande investeringar som studentkåren har. Med andra ord: SUS kapital ökar tack vare aktierna som vi har investerat kapitalet i har genererat vinst. **Den vinst återinvesteras** och används inte för att exempelvis betala våra verksamhetskostnader.

#### Beslutsförslag

Kårfullmäktige föreslås med anledning av ovanstående

*att* balansera studentkårens resultat i ny räkning enligt redovisningen



Dechargeärenden  
3.4. Sakrevisionsberättelse för verksamhetsåret 2019/2020

Till kårfullmäktigesammanträde nr 3  
2020-11-26

Avsändare  
Kårstyrelsen

## **3.4. Sakrevisionsberättelse för verksamhetsåret 2019/2020**

### **Bakgrund**

I bilaga finner ni den inkomna sakrevisionsberättelsen för verksamhetsåret 2019/2020.

SUS kårrevisorer har ännu inte haft möjlighet att skriva under sakrevisionsberättelsen.

## Sakrevisionsberättelse om verksamhetsåret 2019/2020 för Stockholms universitets studentkår

### Inledning

Kårrevisorerna avslutar granskningen av verksamhetsåret 2019/2020 och överlämnar revisionsberättelsen 2020-11-16.

Enligt Stockholms universitets studentkårs stadgar (11 kap, § 5) är kårrevisorernas uppdrag som följer:

”Det åligger kårrevisorerna att senast 10 dagar innan kårfullmäktiges dechargesammanträde avsluta sin granskning av verksamheten under föregående år och tillstålla kårfullmäktige sin berättelse över den genomförda revisionen. Denna ska innehålla yttrande om huruvida verksamheten under verksamhetsåret stått i överensstämmelse med verksamhetsplan, rambudget och organisationsplan samt kårfullmäktiges övriga beslut och stadgan.”

Under verksamhetsåret har kårrevisorerna gjort en löpande granskning av kåren, närvarat vid fullmäktige och haft kontakt med presidiet.

Vår granskning för revisionsberättelsen är av en övergripande karaktär vad gäller verksamhetsåret 2019/2020 och vi har fått ta del av det material som vi har efterfrågat sånär som på valnämndens protokoll.

I vår granskning har vi granskat följande: Fullmäktigeprotokoll och handlingar, styrelseprotokoll och handlingar, presidiebeslut, fullmaktsbeslut, verksamhetsplan och operativ plan, verksamhetsberättelse, organisationsplan, budget och årsredovisning. Vid behov har vi även fört en dialog med berörda parter.

### Fullmäktige

Alla protokoll och handlingar finns tillgängliga för revision och alla protokoll är signerade, sånär som på en signatur som fattas på s.8 i första protokollet. Samtliga sidor ska signeras för att styrka att alla sidor har bevitnats. Dessa typer av missar är relativt oförargliga, så länge inte signatur saknas på en sida med beslut av större vikt.

Kårrevisorerna har några kommentarer att framföra gällande fullmäktige 2019/2020 och framtida fullmäktigearbete:

- Revisorerna vill uppmärksamma att handlingarna till fullmäktige i större utsträckning än tidigare år är stadgeenliga och att kåren tillgängliggjort handlingar och information på ett transparent och föredömligt sätt, med undantag för protokollet för valfullmäktige 28 maj, 2020 som inte är publicerat.
- Revisorerna vill poängtera att godkännandet av 6.1 under dechargefullmäktige inte är stadgeenligt då stadgan bara ger yttranderätt “till funktionärer och tjänstemän i

frågor som rör deras verksamhetsområde samt studentkårens representanter i organisationer och bolag i frågor som berör dem.” (Sus stadga som gällde under det berörda mötet kap 6, 25§, mom 3)

### **Styrelsen**

Alla protokoll och handlingar finns tillgängliga för revision och alla protokoll är signerade, sånär som att s.8 i andra protokollet verkar vara felnummererat utöver att sidan saknar signaturer alls samt att punkt 6 saknas i protokollet. I övrigt anmärker Kårrevisorerna följande:

- Bilagor och interpellationer bör finnas med i handlingarna på hemsidan, vilket har saknats i enstaka fall.
- Revisorerna vill poängtera att godkännandet av 5.2.1 under styrelsemöte 5 (2019-11-19) inte är stadgeenligt då stadgan bara ger yttranderätt “till funktionärer och tjänstemän i frågor som rör deras verksamhetsområde samt studentkårens representanter i organisationer och bolag i frågor som berör dem.” (Sus stadga som gällde under det berörda mötet kap 6, 25§, mom 3)

### **Presidiebeslut**

Alla presidiebeslut finns tillgängliga för revision och alla är signerade. Kårrevisorerna noterar att ett ovanligt beslut togs under nr.244 där kåren frånhävde sig rätten till studentrepresentation i vissa fall på grund av Coronapandemin.

### **Fullmakter**

Fullmaktsbesluten har funnits tillgängliga för granskning och har varit signerade. I handlingarna för godkännande av kår föreningen Rotaract saknas föreningens ansökan och stadgar.

Vidare saknas ett beslut för kår föreningsstatus i sin helhet i handlingarna.

### **Budget och ekonomi**

Kårrevisorerna har granskat årsredovisningen och har inget att anmärka på.

Vi noterar att det under året har gjorts ett kapitaltillskott till ett av kårens bolag om 1,1 miljoner kr.

### **Valnämnden**

Kårrevisorerna har inte i skrivande stund fått tillgång till valnämndens protokoll och kan således inte utvärdera valnämndens arbete för 2019/2020. Vi har fått besked om att dessa ska tillhandahållas oss snarast. Därför avser vi inkomma med ett utlåtande kring valnämndens arbete vid närmaste möjliga tidpunkt, för fullmäktige att ta ställning till vid decharge. Dock efter deadline för revisionsberättelsen enligt stadgan. Vi vill dock inte per automatik lasta valnämnden för denna miss.

Kårrevisorerna anmärker på att kåren även under tidigare år haft dålig rutin på att arkivföra och tillhandahålla valnämndens protokoll.

Kårrevisorerna noterar att fullmäktige valt SSCO:s ordförande till valnämndens ordförande för 2020/2021. Kårrevisorerna har förståelse för att mängden kandidater till posten är begränsad men vill samtidigt avråda från att i framtiden tillsätta personer som innehar andra uppdrag vilka kan leda till intressekonflikter.

### **Övriga kommentarer**

En mer strukturerad fildsammanställning för kårrevisionen likt den som gjordes för ett par år sedan där alla dokument avsedda för granskning samlades i en drive-map, skulle underlätta kårrevisorernas framtida arbete.

Samtliga muntliga underlag bör dokumenteras i någon mån i protokollet, antingen direkt eller som bilaga, för att dessa ska gå att ta del av i efterhand.

### **Slutsats**

Kårrevisorerna finner att de saker som revisionen har att slå ner på, över de senaste åren successivt har minskat i antal. I formalia såväl som i sak. Därför tillstyrks inte ansvarsfrihet för valnämnden i detta dokument. Vi ser det som ett hälsotecken hos verksamheten och lämnar årets revision med följande omdöme:

Kårrevisorerna är av uppfattningen att de anmärkningar vi lämnat ovan är av ringa karaktär och att kårens verksamhet under året bedrivits i enlighet med antagna beslut och dokument. Det är kårrevisorernas mening att året kan slutas med ett gott betyg.

### **Beslutsförslag**

Kårrevisorerna föreslår att valnämnden inte ges ansvarsfrihet för verksamhetsåret 2019/2020.

---

Christian Bratt, kårrevisor

---

Marcus Löfgren, kårrevisor

---

Sissela Nordblom, kårrevisor

## 3.5. Ansvarsfrihet för kårstyrelsen 2019/2020

### Bakgrund

Auktoriserad revisor samt SUS kårrevisorer har granskat styrelsens arbete för föregående verksamhetsår. För deras utlåtande, se bilaga till denna handling samt bilaga till 3.4. För mer information om ansvarsfrihet och dess betydelse, och funktion i föreningar, se följande länk:

<https://forening.se/fortroendevalda/revisorerna/ansvarsfrihet/>

Auktoriserad revisor Therese Utengren tillstyrker i sin revisionsberättelse att kårfullmäktige beviljar kårstyrelsens ledamöter ansvarsfrihet för räkneskapsåret 2019/2020.

Grant Thornton  
Att: Therese Utengen  
Box 7623  
103 94 Stockholm

Stockholm den 11/11/2020

## Uttalande från företagsledningen

Detta uttalande lämnas i anslutning till er revision av Stockholms universitets studentkår finansiella rapporter för det räkenskapsår som avslutas den 30 juni 2020 som syftar till att ni ska ge uttryck för er uppfattning om huruvida de finansiella rapporterna i alla väsentliga avseenden ger en rättvisande bild för bolaget i enlighet med årsredovisningslagen och av företaget tillämpad god redovisningssed, nedan ("tillämpade ramverk för redovisning").

Vi bekräftar, utifrån vår bästa kunskap och övertygelse och efter att ha gjort sådana förfrågningar som vi har ansett vara nödvändiga för att på ett lämpligt sätt informera oss själva, följande:

### *Finansiella rapporter*

- 1) Vi har tagit vårt ansvar för upprättandet av de finansiella rapporterna enligt villkoren för revisionsuppdraget, särskilt att de finansiella rapporterna ger en rättvisande bild enligt tillämpade ramverk för redovisning
- 2) Betydelsefulla antaganden som vi har använt för att göra uppskattningar i redovisningen, däribland sådana som beräknas till verkligt värde, är rimliga.
- 3) Närstående relationer och närståendetransaktioner har redovisats korrekt och upplysningar har lämnats enligt tillämpade ramverk för redovisning.
- 4) Vi har gjort justeringar och lämnat upplysningar i årsredovisningen om händelser efter balansdagen som tillämpat ramverk för redovisning kräver.
- 5) Att valen och tillämpningen av redovisningsprinciperna är ändamålsenliga, och

att redovisningen, värderingen, presentationen av och upplysningarna om sådana frågor som de följande, i den mån de är relevanta, stämmer med i de finansiella rapporterna angivna ramverk

- planer eller avsikter som kan påverka balansvärdet eller klassificeringen av tillgångar och skulder,
  - skulder, både faktiska skulder och ansvarsförbindelser,
  - rätt till, eller kontroll över, tillgångar, panträtter eller inteckningar i tillgångar samt tillgångar som har lämnats som säkerhet, och
  - aspekter av lagar och andra författningar samt avtalsvillkor som kan påverka de finansiella rapporterna, inklusive överträdelser.
- 6) Bolaget har inte mottagit några eller förväntas mottaga några rättsliga krav.
  - 7) Vi har inte kännedom om några ej rättade felaktigheter.

*in*  
*aw*



**Lämnad information**

- 8) Vi har försett er med
- tillgång till all information som vi har kännedom om och som är relevant för upprättandet av de finansiella rapporterna, t.ex. bokföring, dokumentation och annat,
  - ytterligare information som ni har begärt av oss för revisionens syfte, och
  - obegränsad tillgång till personer inom företaget som ni har bedömt det nödvändig att inhämta revisionsbevis från.
- 9) Alla transaktioner har bokförts i räkenskapsmaterialet och avspeglas i de finansiella rapporterna.
- 10) Vi har upplyst er om resultaten av vår bedömning av risken för att de finansiella rapporterna kan innehålla väsentliga felaktigheter som beror på oegentligheter.
- 11) Det har inte förekommit några oegentligheter och vi har inga misstankar om eventuella oegentligheter.
- 12) Vi har lämnat all information till er om påstådda oegentligheter, eller misstänkta oegentligheter, med inverkan på företagets finansiella rapporter, som vi har fått kännedom om genom anställda, tidigare anställda, tillsynsmyndigheter eller andra.
- 13) Det har inte förekommit några överträdelser eller misstankar om överträdelser av lagar och andra författningar som borde beaktas när finansiella rapporterna upprättas.
- 14) Vi har upplyst er om vilka företagets närstående är och om alla närståenderelationer och närståendetransaktioner som vi känner till.
- 15) Företagsledningen känner inte till några brister i den interna kontrollen.
- 16) Vi har lämnat er all känd information kring hur vi så långt påverkats av Covid-19 samt hur vi bedömer att bolaget kommer att påverkas den närmaste tiden. Vi bedömer vidare att vi lämnat tillräckliga och korrekta upplysningar med anledning av Covid-19 i årsredovisningen.



Sofia Holmdahl  
Ordförande



Camilla Sjölund Lundevall  
Verksamhetschef



Elis Wibacke  
Vice Ordförande



Elena Zaravoutsi  
Ekonomiansvarig

# REVISIONSBERÄTTELSE

Till bolagsstämman i Stockholms universitets studentkår  
Org.nr. 802003-6425

## Rapport om årsredovisningen

### Uttalanden

Jag har utfört en revision av årsredovisningen för Stockholms universitets studentkår för räkenskapsåret 2019-07-01 -- 2020-06-30.

Enligt min uppfattning har årsredovisningen upprättats i enlighet med årsredovisningslagen och ger en i alla väsentliga avseenden rättvisande bild av Stockholms universitets studentkårs finansiella ställning per den 30 juni 2020 och av dess finansiella resultat för året enligt årsredovisningslagen. Förvaltningsberättelsen är förenlig med årsredovisningens övriga delar.

Jag tillstyrker därför att bolagsstämman fastställer resultaträkningen och balansräkningen.

### Grund för uttalanden

Jag har utfört revisionen enligt International Standards on Auditing (ISA) och god revisionssed i Sverige. Mitt ansvar enligt dessa standarder beskrivs närmare i avsnittet "Revisorns ansvar". Jag är oberoende i förhållande till Stockholms universitets studentkår enligt god revisorssed i Sverige och har i övrigt fullgjort mitt yrkesetiska ansvar enligt dessa krav.

Jag anser att de revisionsbevis jag har inhämtat är tillräckliga och ändamålsenliga som grund för mina uttalanden.

### Styrelsens ansvar

Det är styrelsen som har ansvaret för att årsredovisningen upprättas och att den ger en rättvisande bild enligt årsredovisningslagen. Styrelsen ansvarar även för den interna kontroll som den bedömer är nödvändig för att upprätta en årsredovisning som inte innehåller några väsentliga felaktigheter, vare sig dessa beror på oegentligheter eller misstag.

Vid upprättandet av årsredovisningen ansvarar styrelsen för bedömningen av bolagets förmåga att fortsätta verksamheten. Den uppger, när så är tillämpligt, om förhållanden som kan påverka förmågan att fortsätta verksamheten och att använda antagandet om fortsatt drift. Antagandet om fortsatt drift tillämpas dock inte om beslut har fattats om att avveckla verksamheten.

### Revisorns ansvar

Mina mål är att uppnå en rimlig grad av säkerhet om huruvida årsredovisningen som helhet inte innehåller några väsentliga felaktigheter, vare sig dessa beror på oegentligheter eller misstag, och att lämna en revisionsberättelse som innehåller mina uttalanden. Rimlig säkerhet är en hög grad av säkerhet, men är ingen garanti för att en revision som utförs enligt ISA och god revisionssed i Sverige alltid kommer att upptäcka en väsentlig felaktighet om en sådan finns. Felaktigheter kan uppstå på grund av oegentligheter eller misstag och anses vara väsentliga om de enskilt eller tillsammans rimligen kan förväntas påverka de ekonomiska beslut som användare fattar med grund i årsredovisningen.

Som del av en revision enligt ISA använder jag professionellt omdöme och har en professionellt skeptisk inställning under hela revisionen. Dessutom:

- identifierar och bedömer jag riskerna för väsentliga felaktigheter i årsredovisningen, vare sig dessa beror på oegentligheter eller misstag, utformar och utför granskningsåtgärder bland annat utifrån dessa risker och inhämtar revisionsbevis som är tillräckliga och ändamålsenliga för att utgöra en grund för mina uttalanden. Risken för att inte upptäcka en väsentlig felaktighet till följd av oegentligheter är högre än för en väsentlig felaktighet som beror på misstag, eftersom oegentligheter kan innefatta agerande i maskopi, förfalskning, avsiktliga utelämnanden, felaktig information eller åsidosättande av intern kontroll.

- skaffar jag mig en förståelse av den del av bolagets interna kontroll som har betydelse för min revision för att utforma granskningsåtgärder som är lämpliga med hänsyn till omständigheterna, men inte för att uttala mig om effektiviteten i den interna kontrollen.

- utvärderar jag lämpligheten i de redovisningsprinciper som används och rimligheten i styrelsens uppskattningar i redovisningen och tillhörande upplysningar.

- drar jag en slutsats om lämpligheten i att styrelsen använder antagandet om fortsatt drift vid upprättandet av årsredovisningen. Jag drar också en slutsats, med grund i de inhämtade revisionsbevisen, om huruvida det finns någon väsentlig osäkerhetsfaktor som avser sådana händelser eller förhållanden som kan leda till betydande tvivel om bolagets förmåga att fortsätta verksamheten. Om jag drar slutsatsen att det finns en väsentlig osäkerhetsfaktor, måste jag i revisionsberättelsen fästa uppmärksamheten på upplysningarna i årsredovisningen om den väsentliga osäkerhetsfaktorn eller, om sådana upplysningar är otillräckliga, modifiera uttalandet om årsredovisningen. Mina slutsatser baseras på de revisionsbevis som inhämtas fram till datumet för revisionsberättelsen. Dock kan framtida händelser eller förhållanden göra att ett bolag inte längre kan fortsätta verksamheten.

- utvärderar jag den övergripande presentationen, strukturen och innehållet i årsredovisningen, däribland upplysningarna, och om årsredovisningen återger de underliggande transaktionerna och händelserna på ett sätt som ger en rättvisande bild.

Jag måste informera styrelsen om bland annat revisionens planerade omfattning och inriktning samt tidpunkten för den. Jag måste också informera om betydelsefulla iakttagelser under revisionen, däribland de eventuella betydande brister i den interna kontrollen som jag identifierat.

## Rapport om andra krav enligt lagar och andra författningar

### Uttalanden

Utöver min revision av årsredovisningen har jag även utfört en revision av styrelsens förvaltning för Stockholms universitets studentkår för räkenskapsåret 2019-07-01 -- 2020-06-30 samt av förslaget till dispositioner beträffande bolagets vinst eller förlust.

Jag tillstyrker att bolagsstämman disponerar vinsten enligt förslaget i förvaltningsberättelsen och beviljar styrelsens ledamöter ansvarsfrihet för räkenskapsåret.

till dispositioner beträffande bolagets vinst eller förlust har jag granskat om förslaget är förenligt med aktiebolagslagen.

Stockholm den 2020

### Grund för uttalanden

Jag har utfört revisionen enligt god revisionssed i Sverige. Mitt ansvar enligt denna beskrivs närmare i avsnittet "Revisorns ansvar". Jag är oberoende i förhållande till Stockholms universitets studentkår enligt god revisorssed i Sverige och har i övrigt fullgjort mitt yrkesetiska ansvar enligt dessa krav.

Therese Utengen  
Auktoriserad revisor

Jag anser att de revisionsbevis jag har inhämtat är tillräckliga och ändamålsenliga som grund för mina uttalanden.

### Styrelsens ansvar

Det är styrelsen som har ansvaret för förslaget till dispositioner beträffande bolagets vinst eller förlust. Vid förslag till utdelning innefattar detta bland annat en bedömning av om utdelningen är försvarlig med hänsyn till de krav som bolagets verksamhetsart, omfattning och risker ställer på storleken av bolagets egna kapital, konsolideringsbehov, likviditet och ställning i övrigt.

Styrelsen ansvarar för bolagets organisation och förvaltningen av bolagets angelägenheter. Detta innefattar bland annat att fortlöpande bedöma bolagets ekonomiska situation och att tillse att bolagets organisation är utformad så att bokföringen, medelsförvaltningen och bolagets ekonomiska angelägenheter i övrigt kontrolleras på ett betryggande sätt.

### Revisorns ansvar

Mitt mål beträffande revisionen av förvaltningen, och därmed mitt uttalande om ansvarsfrihet, är att inhämta revisionsbevis för att med en rimlig grad av säkerhet kunna bedöma om någon styrelseledamot i något väsentligt avseende:

- företagit någon åtgärd eller gjort sig skyldig till någon försummelse som kan föranleda ersättningskyldighet mot bolaget, eller
- på något annat sätt handlat i strid med aktiebolagslagen, årsredovisningslagen eller bolagsordningen.

Mitt mål beträffande revisionen av förslaget till dispositioner av bolagets vinst eller förlust, och därmed mitt uttalande om detta, är att med rimlig grad av säkerhet bedöma om förslaget är förenligt med aktiebolagslagen.

Rimlig säkerhet är en hög grad av säkerhet, men ingen garanti för att en revision som utförs enligt god revisionssed i Sverige alltid kommer att upptäcka åtgärder eller försummelse som kan föranleda ersättningskyldighet mot bolaget, eller att ett förslag till dispositioner av bolagets vinst eller förlust inte är förenligt med aktiebolagslagen.

Som en del av en revision enligt god revisionssed i Sverige använder jag professionellt omdöme och har en professionellt skeptisk inställning under hela revisionen. Granskningen av förvaltningen och förslaget till dispositioner av bolagets vinst eller förlust grundar sig främst på revisionen av räkenskaperna. Vilka tillkommande granskningsåtgärder som utförs baseras på min professionella bedömning med utgångspunkt i risk och väsentlighet. Det innebär att jag fokuserar granskningen på sådana åtgärder, områden och förhållanden som är väsentliga för verksamheten och där avsteg och överträdelser skulle ha särskild betydelse för bolagets situation. Jag går igenom och prövar fattade beslut, beslutsunderlag, vidtagna åtgärder och andra förhållanden som är relevanta för mitt uttalande om ansvarsfrihet. Som underlag för mitt uttalande om styrelsens förslag

Dechargeärenden  
3.6. Ansvarsfrihet för valnämnden för verksamhetsåret  
2019/2020

Till kårfullmäktigesammanträde nr 3  
2020-11-26

## **3.6. Ansvarsfrihet för valnämnden för verksamhetsåret 2019/2020**

### **Bakgrund**

Till tidigare behandlade ärende 3.4. finner ni den inkomna sakrevisionsberättelsen för verksamhetsåret 2018/2019. Där har revisorerna valt att inte tillstryka ansvarsfrihet för valnämnden för verksamhetsåret 2018/2019.

Given stadgerevideringen som gick igenom vid kårfullmäktigesammanträdet den 28 maj 2020 ska inte kårfullmäktige ansvarsbefria valnämnden. Kårrevisorerna har med bakgrund till att de granskade verksamhetsåret 2019/2020 valt att inkludera frågan om ansvarsfrihet. I enlighet med SUS nuvarande stadga ska dock inte kårfullmäktige längre ansvarsbefria valnämnden. Frågan om beslut om ansvarsfrihet ska behandlas lämnas därmed till kårfullmäktige.

Avsändare  
Kårstyrelsen

Till kårfullmäktigesammanträde nr 3  
2020-11-26

## 7.1. Införandet av flerårsmedlemskap

### Bakgrund

I SUS rambudget för verksamhetsåret 20/21 tydliggörs att SUS under vårterminen 2020 inledde ett arbete med att erbjuda flerårsmedlemskap till SUS medlemmar. Detta skulle innebära ett rabatterat medlemskap vilket skulle gynna den enskilda studentens ekonomiska situation. Då inte tillräckligt med underlag fanns under vårterminen lades det inte fram som ett förslag till Valfullmäktige.

Vi har under de senaste åren haft helårsmedlemskap och vi kan tydligt se att många väljer den formen av medlemskap. Vi tror att flerårsmedlemskap skulle gynna SUS som medlemsorganisation då det skulle skapa flexibilitet i medlemskapet. Vi föreslår därför flerårsmedlemskap för fyra, sex och åtta terminer med 30 %, 40 % respektive 45 % rabatt från och med vårterminen 2021.

Bifogat finner kårfullmäktige jämförelse med andra studentkårer samt en riskanalys.

### Beslutsförslag

Kårstyrelsen föreslår kårfullmäktige med anledning av ovanstående

*att* medlemsavgiften för ordinarie medlemskap (4 terminer) verksamhetsåret 2020/2021 fastställs till 350 kr från och med vårterminen 2021

*att* medlemsavgiften för ordinarie medlemskap (6 terminer) verksamhetsåret 2020/2021 fastställs till 400 kr från och med vårterminen 2021

*att* medlemsavgiften för ordinarie medlemskap (8 terminer) verksamhetsåret 2020/2021 fastställs till 500 kr från och med vårterminen 2021

*att* medlemsavgiften för stödmedlemskap (4 terminer) verksamhetsåret 2020/2021 fastställs till 350 kr från och med vårterminen 2021

*att* medlemsavgiften för stödmedlemskap (6 terminer) verksamhetsåret 2020/2021 fastställs till 400 kr från och med vårterminen 2021

*att* medlemsavgiften för stödmedlemskap (8 terminer) verksamhetsåret 2020/2021 fastställs till 500 kr från och med vårterminen 2021

## Bilaga: underlag flerårsmedlemskap

### Dokumentet innehåller:

1. Nuläget – statistik
2. Nuläget – ekonomi
3. Nuläget – andra kårer
4. Väg framåt
5. Riskanalys

### 1. Nuläget – statistik

I nuläget erbjuder SUS terminsmedlemskap och årsmedlemskap. Nedan ser ni hur många nya medlemmar som valt respektive medlemskapstyp HT19, VT20 och HT20.

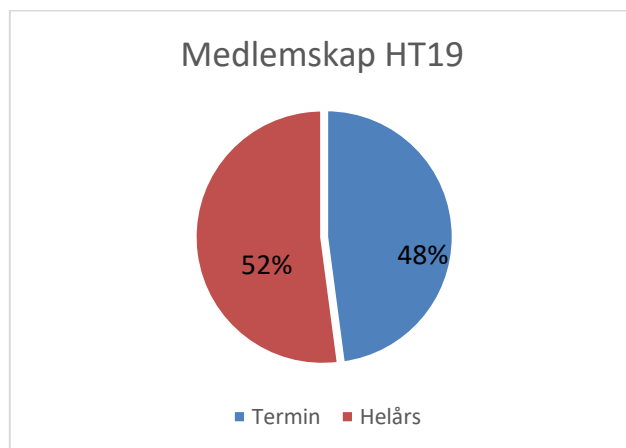


Bild 1: fördelningen mellan terminsmedlemskap och helårsmedlemskap. HT19 såldes helårsmedlemskap som sträckte från HT19 till VT20. Diagrammet baseras på nya medlemmar.

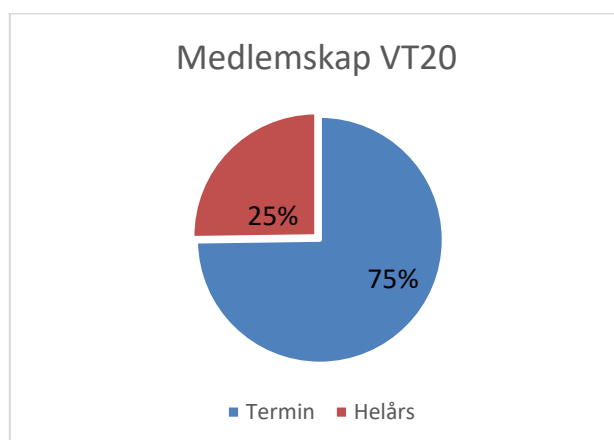


Bild 2: fördelningen mellan terminsmedlemskap och helårsmedlemskap. VT20 såldes helårsmedlemskap som sträckte från VT20 till HT20. Diagrammet baseras på nya medlemmar, helårsmedlemmar som blev medlemmar HT19 är inte medräknade.

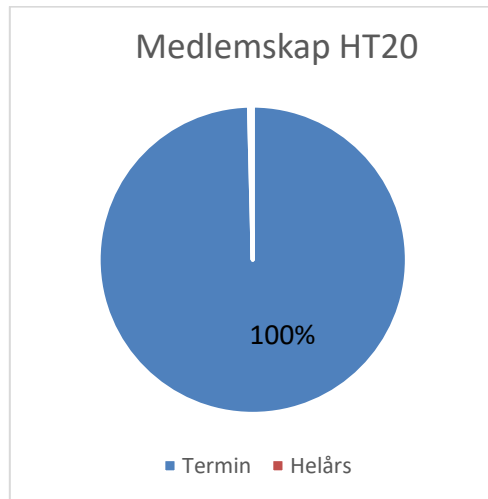


Bild 3: fördelningen mellan terminsmedlemskap och helårsmedlemskap. HT20 såldes helårsmedlemskap som sträckte från HT20 till VT21. Endast sex personer har valt helårsmedlemskap denna terminen. Diagrammet baseras på nya medlemmar, helårsmedlemmar som blev medlemmar VT20 är inte medräknade.

Observera att procenten över medlemskap HT20 kan komma att förändras längre fram eftersom höstterminen inte är över än och nya medlemmar registreras löpande.

## 2. Nuläget – ekonomi

I dagsläget ser kostnad och vinst ut enligt följande. Siffrorna är baserad på uträkningar i bilaga 1.

MEDLEMSKAPSTYP	KOSTNAD PER MEDLEM FÖR SUS	VINST PER MEDLEM FÖR SUS
TERMINSMEDLEMSKAP	75kr	50kr
HELÅRSMEDLEMSKAP	113kr	127kr

### 3. Nuläget – andra kårer

Nedan följer en kartläggning av flermedlemskap hos andra kårer, vilket visar på att det är undantag snarare än regel att erbjuda 3 eller 5 års medlemskap.

Studentkår*	1 termin	1 år	Fler år
<b>Blekinge tekniska högskola</b>	225kr	350kr	Existerar ej
<b>Göteborgs universitet</b>	175kr	250kr	Existerar ej
<b>Dalarnas högskola</b>	200kr	300kr	600kr (3 år)
<b>Gävle högskola</b>	180kr	300kr	Existerar ej
<b>Halmstads högskola</b>	290kr	500kr	Existerar ej
<b>Högskolan i Kristianstad</b>	50kr	-	Existerar ej
<b>Högskolan Väst</b>	150	200	Existerar ej
<b>Johannelunds teologiska</b>	-	100kr	Existerar ej
<b>Karlstad universitet</b>	150kr	250kr	Existerar ej
<b>Linköpings teknologiska</b>	110kr	200kr	400kr (3 år), 650kr (5 år)
<b>Linköping StuFF</b>	150kr	200kr	540kr (3 år), 900kr (5 år)
<b>Linneuniversitetet</b>	175kr	300kr	Existerar ej
<b>Luleå tekniska universitet</b>	-	180kr eller 300kr	350kr eller 700kr (4 år), 500kr eller 1100kr (6 år)
<b>Malmö universitet</b>	99kr	198kr	Existerar ej
<b>Södertörns högskola</b>	111kr	222kr	333kr (forever membership)
<b>Umeå universitet</b>	230kr	400kr	550kr (3 terminer), 700kr (2 år), 800kr (5 terminer), 900kr (3 år), 1000kr (7 terminer), 1100kr (4 år), 1200kr (9 terminer), 1300kr (5 år), 1400kr (11 terminer)

OBS! Studentkårer som inte finns med i listan hade inte informationen tillgänglig på deras hemsida.



Vidare har SUS undersökt Umeå studentkår och Dalarnas studentkår närmare för att få en bild av hur deras försäljning av flerterminsmedlemskap ser ut. Nedan följer statistik som vi fått från Umeå studentkår.

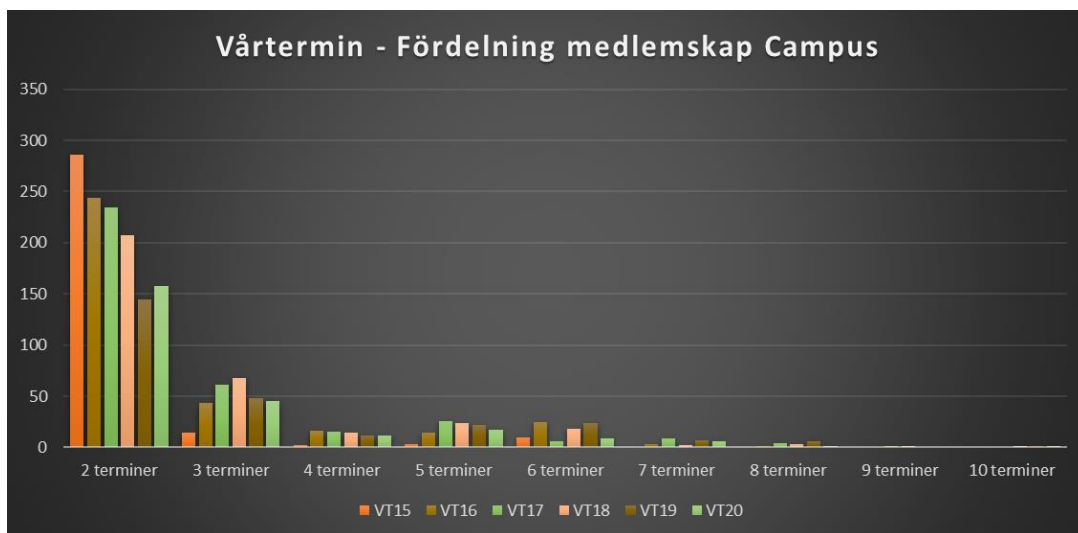


Bild 4 visar flerterminsmedlemskapens andel av totalt antal sålda medlemskap hos Umeå studentkår. Att totala mängden minskar beror på att de som tecknar flerterminsmedlemskap är kvar i deras system längre.

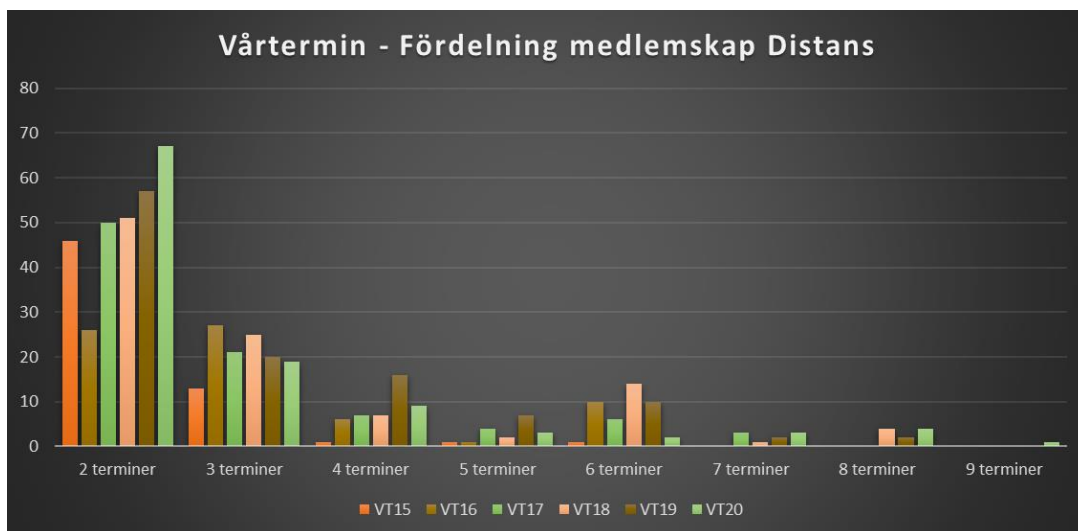


Bild 5 visar flerterminsmedlemskapens andel av totalt antal sålda medlemskap hos Umeå studentkår. Att totala mängden minskar beror på att de som tecknar flerterminsmedlemskap är kvar i deras system längre.

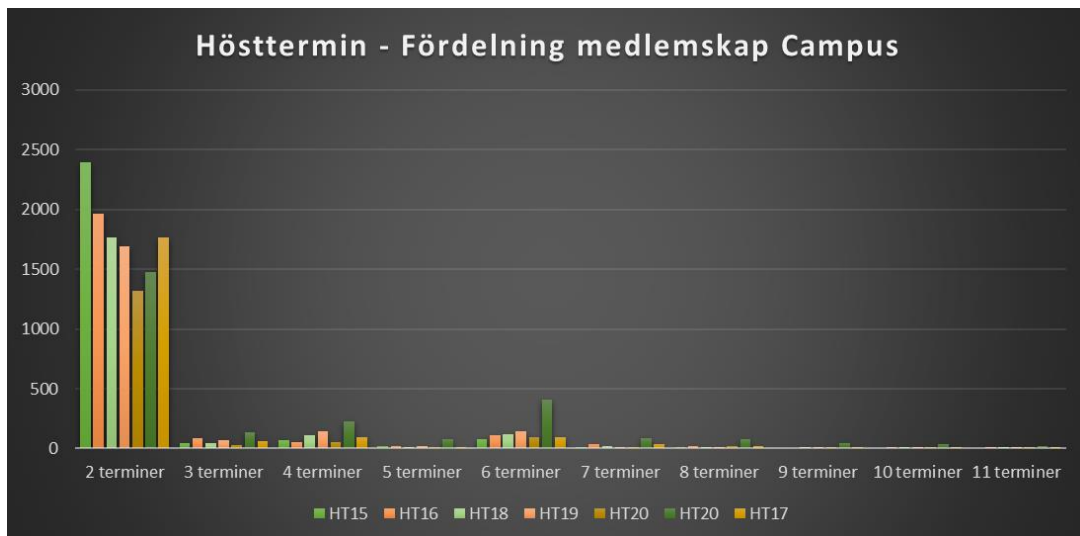


Bild 6 visar flerterminsmedlemskapens andel av totalt antal sålda medlemskap hos Umeå studentkår. Att totala mängden minskar beror på att de som tecknar flerterminsmedlemskap är kvar i deras system längre.

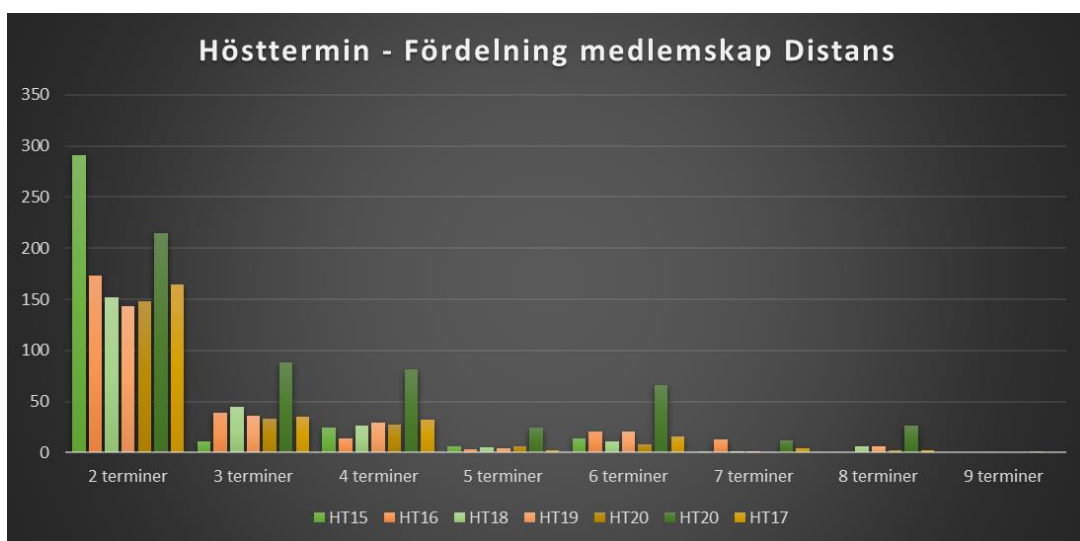


Bild 6 visar flerterminsmedlemskapens andel av totalt antal sålda medlemskap hos Umeå studentkår. Att totala mängden minskar beror på att de som tecknar flerterminsmedlemskap är kvar i deras system längre.

Umeå studentkår säger att ”höstterminen står av naturliga skäl för den stor mängden flerterminare varje år. Då de representerar c:a 2/3-delar av alla medlemskap som säljs så gör det att vi inte säljer så många medlemskap på vårterminen. Fördelarna sedan vi började med detta är att det uppskattas av medlemmar, det ger en jämnare spridning av medlemsantalet och säkrar framtida intäkter. Bristerna ligger främst i intäktstappet då vi ger stora rabatter samt att en intäkt från någon som t.ex. har tecknat 11 terminer ska fördelas över 11 terminer. Vi har en excelmatris för att göra detta.”

Dalarnas studentkår säger att ” Vi har ni haft 3 årsmedlemskap i 2 år. Det är fler och fler studenter som väljer detta – för att man vill ”slippa komma ihåg” och dessutom får man ju ett år ”gratis”. Just nu ser det ut som att tre år är 55% av medlemsbasen, 35% är helår och 10% halvår (mest internationella).”

SUS har också kartlagt hur mycket rabatt Umeå studentkår, Dalarnas studentkår, Lintek och STUFF ger för flerterminsmedlemskap. Se tabeller nedan.

UMEÅ	AVGIFT	ORDINARIE	RABATT	%
<b>TERMINSAVGIFT</b>	230 kr			
<b>HELÅRSAVGIFT</b>	400 kr	460 kr	60 kr	13%
<b>4 TERMINER</b>	700 kr	920 kr	220 kr	24%
<b>6 TERMINER</b>	900 kr	1 380 kr	480 kr	35%
<b>10 TERMINER</b>	1300kr	2 300 kr	1 000 kr	43%

DALARNA	AVGIFT	ORDINARIE	RABATT	%
<b>TERMINSAVGIFT</b>	200kr			
<b>HELÅRSAVGIFT</b>	300kr	400 kr	100 kr	25%
<b>6 TERMINER</b>	600kr	800 kr	200 kr	25%

LINTEK	AVGIFT	ORDINARIE	RABATT	%
<b>TERMINSAVGIFT</b>	110kr			
<b>HELÅRSAVGIFT</b>	200kr	220 kr	20 kr	9%
<b>4 TERMINER</b>				
<b>6 TERMINER</b>	400kr	660 kr	260 kr	39%
<b>10 TERMINER</b>	650kr	1 100 kr	450 kr	41%

STUFF	AVGIFT	ORDINARIE	RABATT	%
<b>TERMINSAVGIFT</b>	150kr			
<b>HELÅRSAVGIFT</b>				
<b>4 TERMINER</b>				
<b>6 TERMINER</b>	540kr	900 kr	360 kr	40%
<b>10 TERMINER</b>	900kr	1 500 kr	600 kr	40%

#### 4. Väg framåt

SUS har utifrån ovanstående underlag tagit fram förslag på kostnad för flerterminsmedlemskap. Vi föreslår:

SUS	AVGIFT	ORDINARIE	RABATT	%
<b>1 TERMIN</b>	125 kr	125 kr		
<b>2 TERMINER</b>	240 kr	250 kr	10 kr	4%
<b>4 TERMINER</b>	350 kr	500 kr	150 kr	30%
<b>6 TERMINER</b>	400 kr	750 kr	350 kr	47%
<b>8 TERMINER</b>	500 kr	1 000 kr	500 kr	50%

Om SUS väljer avgifterna ovan leder det till följande ekonomi:

MEDLEMSKAPSTYP	KOSTNAD PER MEDLEM FÖR SUS	VINST PER MEDLEM FÖR SUS
<b>1 TERMIN 125KR</b>	75kr	50kr
<b>2 TERMINER 240KR</b>	113kr	127kr
<b>4 TERMINER 350KR</b>	158kr	192kr
<b>6 TERMINER 400KR</b>	137kr	263kr
<b>8 TERMINER 500KR</b>	239kr	261kr

Siffror i tabellen är framtagna i uträkning enligt bilaga 1.

#### 5. Riskanalys

##### Styrkor

- Flexibelt medlemskap.
- Säkrar framtida intäkter.
- Längre medlemskap ger rabatterat pris, vilket sänker kostnaden på medlemskap för den enskilde medlemmen.
- Medlemmen behöver inte komma ihåg att förnya sitt medlemskap.

##### Svagheter

- Medlemskapet kan inte pausas eller återbetalas.

- Intäkter blir mindre om medlemmen väljer ett flerterminsmedlemskap istället för att välja terminsmedlemskap varje termin. Detta eftersom flerterminsmedlemskapet är rabatterat.

#### Möjligheter

- Medlemmar är medlem en längre tid.
- Vi får bättre förutsättningar att jobba med medlemmar över tid

#### Hot

- SSSB har uttryckt att det är svårare för deras system att hantera flerårsmedlemskap. Om SUS beslutar om flerårsmedlemskap kan det finnas ett motstånd hos SSSB som SUS behöver bemöta och hantera. Flera andra Stockholmskårer, exempelvis SöderS, har dock fungerande flerårsmedlemskap.
- Om SUS i framtiden söker bidraget baserat på antal medlemmar finns det en risk att bidragsgivaren kräver att medlemmarna godkänner sitt medlemskap varje år. Ett exempel på sådan bidragsgivare är Myndigheten för ungdom- och civilsamhällsfrågor.
- Studenter som hoppar av sina studier kan önska att pausa sitt medlemskap eller få tillbaka delar medlemsavgiften. Ett förslag på åtgärd är att dessa medlemmar registreras om som stödmedlemmar.

8.1 Fastställande av datum för Kårval 2020

Till kårfullmäktigesammanträde nr 3  
2020-11-26Avsändare  
Valnämnden

## 8.1. Fastställande av datum för kårval 2021

### Bakgrund

Kårval ska årligen förrättas mellan den 1 april och 15 maj (SUS Valordning 1 kap. 2 § Tidpunkt) under de dagar som kårfullmäktige fastställer senast den 31 januari. För beslut i frågan ska valnämnden till kårfullmäktige lämna förslag.

Med hänvisning till verksamhetsplanens målsättning om ett högt valdeltagande och för att säkerställa demokratiska processer föreslår valnämnden kårfullmäktige att kårvalet 2021 förrättas under en tvåveckorsperiod. De satsningarna rörande valdeltagandet som gjorts de senaste åren vill vi behålla utrymme för samtidigt som vi vill möjliggöra för deltagande partier att sprida ut sina aktiviteter under valrörelsen för att minimera risken för ohållbara arbetssituationer för studentkårens ideellt engagerade.

Valnämnden föreslår även att kårvalet ska äga rum från 26 april till 7 maj 2021. Vår bedömning är tidpunkten fungerade väl föregående valrörelse och vi prognostiserar att den faller väl över tentaperioder även 2021.

### Beslutsförslag

Valnämnden föreslår kårfullmäktige

*att fastställa datum för kårvalet 2021 till den 26 april till 7 maj 2021*