

Proposition
7.1 Verksamhetsplan 2023–2026, år 1

Kårfullmäktigesammanträde nr 1
2023-05-24

Avsändare
Kårstyrelsen

7.1. Verksamhetsplan 2023–2026, år 1

Bakgrund

Under de två senaste verksamhetsplaneprioderna (2017–2020 och 2020–2023) har SUS arbetat utifrån en ny form för styrning och uppföljning av organisationens verksamhet. Syftet med den första treåriga verksamhetsplanen var att stärka den politiska styrningen av verksamheten, förbättra förutsättningarna för ansvarsutkrävande och öka transparensen samt uppföljningen. Att det övergripande arbetet med organisationens utveckling, som själva framtagandet av planerna utgjort en viktig del av, har gett positiva resultat står klart. Här följde positiva effekter, såsom ett förhöjt valdeltagande i flera kårval i rad. Sättet att arbeta med treåriga verksamhetsplaner som kan revideras årligen av ValFUM, rekommenderar kårstyrelsen även fortsatt.

Då verksamhetsplaneprioden 2020 - 2023 är inne på den sista terminen har kårstyrelsen under verksamhetsåret och efter inspel från kårfullmäktige vid två tillfällen arbetat fram ett förslag på verksamhetsplan för åren 2023 – 2026, som ska ange SUS inriktning med övergripande utgångspunkter för verksamhetens styrning. På samma sätt som tidigare är det centralt för SUS som lärande organisation att, utifrån slutsatser om nuläge, identifiera riktning, effekter och insatser för att stärka utvecklingen för SU-studenterna och SUS medlemmar.

En nyhet i rambudgeten med bäring på SUS förmåga att göra förflyttningar inom centrala områden är möjligheten att göra strategiska satsningar. Verksamhetsplanen ska därför läsas tillsammans med rambudgeten.

Beslutsförslag

att fastställa Verksamhetsplan 2023–2026, år 1 enligt bilaga



Verksamhetsplan 2023 - 2026

År 1 – 2023/2024

Antagen av Stockholms universitets studentkår 2023-05-24



Innehållsförteckning

| | |
|--|----|
| Förord..... | 1 |
| Syfte och bakgrund..... | 2 |
| Övergripande utgångspunkter för verksamhetens styrning 2023 – 2026..... | 2 |
| SUS Vision..... | 2 |
| SUS Ändamål..... | 2 |
| SUS värdeord..... | 3 |
| SUS styrmodell..... | 3 |
| SUS organisation..... | 3 |
| Prioriterade påverkansfrågor 2023/2024..... | 4 |
| Tre verksamhetsområden 2023–2026..... | 4 |
| 1. Stärkt inflytande och tillvaratagna rättigheter..... | 4 |
| 1.1 Kvalitativt studentinflytande 3.0..... | 5 |
| 1.3 Råden är en naturlig del av SUS centrala påverkansarbete gentemot SU..... | 6 |
| 1.4 Kvalitativt ombudsstöd till enskilda studenter..... | 6 |
| 1.5 Högt deltagande i kårvalet och stöd till kårpartier..... | 6 |
| Indikatorer för stärkt inflytande och tillvaratagna rättigheter..... | 7 |
| 2. Ett levande campus..... | 7 |
| 2.2 Ett aktivt föreningsliv i samverkan..... | 7 |
| 2.3 Stöd, service och satsningar för medlemsrekrytering och medlemsvård..... | 8 |
| 2.4 Ett värdeskapande och attraktivt medlemserbjudande..... | 8 |
| Indikatorer för ett levande campus..... | 8 |
| 3. Ledarskap och utveckling, opinion och kommunikation..... | 9 |
| 3.1 En lärande och ändamålsenlig organisation..... | 9 |
| 3.2 Utvecklat påverkansarbete på lokal, regional, nationell och internationell nivå..... | 9 |
| 3.3 Inkluderande och värdeskapande kommunikation..... | 10 |
| 3.4 Redaktionell bevakning och produktion..... | 10 |
| 3.5 Långsiktigt stabila resurser..... | 10 |
| Indikatorer för ledarskap och utveckling, opinion och kommunikation..... | 10 |
| Bilaga SUS organisation..... | 12 |

Förord

Det är med framtidstro och tillförsikt som vi tar oss an perioden 2023 - 2026. Den startar nu - 2023-2024! Det förändringsarbete SUS driver för att stärka SU-studenternas aktiva medverkan under sin studietid går in i nästa fas. Nu accelererar SUS sina insatser för alla SU-studenters inflytande, medverkan och gemenskap.

SUS tar sats med riktning och trygg styrning mot gemensamma mål. Samtidigt frågar vi oss mer än tidigare vem vi ser vi oss vara, hur vi formar vår självbild och hur vi förstärker den inom och genom SUS-organisationens alla led. Vi ska synliggöra SUS i mötet och i dialog med studenten och medlemmen.

SUS kliver in i en ny treårig verksamhetsperiod som även inbegriper ett 140-årigt jubileumsår. Ett firande, tillfälle att minnas och inte minst ett uppmärksammande av det nuläge vi präglas av idag. Vårt demokratibärande uppdrag ska bäras med takt och kvalité genom organisationens breda verksamhet. Bevakningen och medverkan i utvecklingen av utbildningen och förutsättningarna för studier vid Stockholms universitet ska stärkas än mer, studentdrivet och professionellt.

Som Sveriges största studentkår bär SUS en lång tradition som kan synliggöra och genomföra än tydligare i verksamheten. Vår tradition och kultur har betydelse för det SUS strävar efter att vara. Samtidigt som vi förvaltar och bär vårt arv, formar vi och sätter ton för vår kommande historia – tillsammans. Vid terminernas början och slut, under kårpubens kvällar och kårfrukostarnas morgnar, vid varje studentmöte i ett levande campus. Den treåriga period vi nu lämnat bakom oss har givit oss innehåll och incitament att fördjupa utforskning SUS positionering studiesocialt.

Kommunikation är ett av våra viktigaste verktyg för ledarskap, måluppfyllelse och goda relationer med studenterna. Vår kommunikation och även vår marknadsföring bör vara planerad, kvalitativ och riktad både i strategi och utförande. SUS identitet speglas i hur och vad vi kommunicerar, både inom organisationen och i lokalt, regionalt och nationellt påverkansarbete. Samtiden är i ständig rörelse, därför bör SUS kommunikativa identitet ges utrymme för investering. Ett strategiskt kommunikativt arbete stärker SUS utveckling till den påverkansorganisation, medlemsorganisation och - framför allt - studentorganisation som vi tillsammans bygger. SUS vision och kärnvärden visar vägen.

Fler studenter kan vara aktiva medskapare i ett levande campus både på individ- och gruppnivå. Det ser vi i ett växande intresse och ett ökat anspråk på de resurser SUS delar ut i projektmedel. Efterfrågan på SUS lokaler är stor och sträcker sig över terminerna. Forum och mötesplatser till stöd för kunskapsöverföring och erfarenhetsutbytena mellan studenter som bärare av uppdrag på lokal, - fakultets- och central nivå inom SU fortsätter att utvecklas av SUS.

Studenterna skapar sociala sammanhang i anslutning till studierna och mötesplatser för ett starkt och inkluderande föreningsliv. Kårens resurser förvaltas väl och användas

där de gör största nytta, det visar den verksamhetsperiod som vi nu lämnar. Med förnyad kraft ökar SUS sitt fokus på studentens medskapande. SUS ska än tydligare tillgängliggöra och dela kompetens, erfarenhet och kunskap ut till campus. SUS ska fortsatt sträva efter att matcha studenternas behov för att kunna de ska tillvarata och främja sina intressen i utbildnings- och studiesociala frågor.

Kårstyrelsen
2023-04-25

Syfte och bakgrund

Syftet med denna verksamhetsplan är att:

- Visa SUS riktning och övergripande mål de kommande tre åren.
- Ge styrelse, presidium och verksamhetsfunktioner bästa möjliga förutsättningar att utföra sina uppdrag och redovisa resultat och måluppfyllelse i enlighet med fullmäktiges vilja och beslut.
- Ge studenterna på Stockholms universitet bästa möjliga förutsättningar att vara aktiva medskapare i alla delar av sin studietid.

Med denna verksamhetsplan tar SUS därför nästa naturliga steg på väg mot ännu tydligare uppdragsorientering, högre måluppfyllelse och större handlingskraft, för ett levande campus där studenter är aktiva medskapare i alla delar av sin studietid.

Övergripande utgångspunkter för verksamhetens styrning 2023 – 2026

SUS Vision

De studerandes inflytande, medverkan och gemenskap under sin tid på universitetet skapar en studietid i världsklass. Stockholms universitets studentkårs uppdrag är att främja förutsättningarna för detta vid Stockholms universitet.

SUS Ändamål

Studentkårens ändamålsparagraf (kap. 1 § 2 Stockholms universitets studentkårs stadgar):

Studentkåren har som huvudsakligt syfte att bevaka och medverka i utvecklingen av utbildningen och förutsättningarna för studier vid Stockholms universitet. Studentkåren ska tillvarata, främja och bevaka studenternas intressen, främst vad gäller utbildnings- och studiesociala frågor. Studentkåren ska tillhandahålla service till sina medlemmar och verka för en god gemenskap mellan dessa.

SUS värdeord

- Professionalitet
- Öppenhet
- Engagemang
- Tillgänglighet

SUS har fyra värdeord som vägleder oss i allt arbete inom studentkåren. Värdeorden beskriver våra gemensamma och grundläggande värderingar. Den berättar hur vi vill uppfattas, hur vi förhåller oss till varandra, till vår omvärld och hur vi genomför vårt arbete.

SUS styrmodell

Utifrån visionen och SUS stadgade ändamål beslutar kårfullmäktige årligen om en verksamhetsplan. Planen antas vid närmaste kårfullmäktigesammanträde efter kårval. Samtidigt beslutar kårfullmäktige om budget och organisationsplan för kommande verksamhetsår.

Verksamhetsplanen fastställer övergripande utgångspunkter för verksamhetens riktning och mål de kommande tre åren samt indikatorer för måluppfyllelse. I verksamhetsplanen fastställs också SUS ettåriga prioriterade påverkansfrågor. Verksamhetsplanen konkretiseras och målen bryts ner på detaljnivå i en årlig operativ plan som fastställs av kårstyrelsen. Kårstyrelsens arbete med verksamhetsplanen redovisas för kårfullmäktige vid varje sammanträde muntligen samt genom skriftliga rapporter halvårsvis.

Uppföljning och justering av operativa delmål och aktiviteter sker löpande i hela organisationen genom olika uppföljningsinstrument såsom avtalsuppföljning, medarbetarsamtal, styrelseutvärdering, resultatrapporter och delårsbokslut med årsprognoser samt de mätmetoder som kårstyrelsen bedömer nödvändiga. Verksamhetsplanens treåriga mål ska vara uppnådda senast till 2026-06-30, om inte annat anges.

SUS organisation

En bild på SUS organisation finns i bilaga.

Prioriterade påverkansfrågor 2023/2024

Stärkta ekonomiska villkor

Det ekonomiska läget medför stora utmaningar för studenters ekonomiska situation. Studenter bör därför genom exempelvis digitalisering ha fri tillgång till kurslitteratur. Det bör därtill för 2024 införas ett hyresstopp för studentbostäder.

Ett universitet för alla

Studenter ska ha goda förutsättningar oavsett var de studerar vid universitetet. Kommunikationerna till Albano bör förbättras och utbudet av matställen med studentvänliga priser utökas. Vidare bör doktorander få tillgång till information om prolongering vid förfrågan.

Studenter har rätt att må bra

Studenter mår sämre än yrkesverksamma i samma ålder. För att underlätta återgången till studier bör därför studenter ha rätt att vara sjukskrivna på deltid. Doktoranders hälsa bör stärkas genom att universitetsgemensamma riktlinjer tas fram för hantering av kränkande särbehandling på arbetsplatsen.

Tre verksamhetsområden 2023–2026

SUS verksamhetsplan 2023 - 2026 har utvecklats utifrån lärdomar som dragits under föregående verksamhetsperioder, dialog och samverkan med anställda och förtroendevalda på SUS kansli, samt genom en process för verksamhetsplanering med medverkan från kårfullmäktigeledamöter och kårstyrelsen.

Denna verksamhetsplan beskriver SUS verksamhet i tre olika verksamhetsområden, och bryter sedan ytterligare ner dessa i underliggande fyra till fem målområden. För varje verksamhetsområde finns också ett antal indikatorer, som beskriver övergripande effektmål för verksamheten.

Ytterligare detaljnivå för årliga mål inom varje område fastslås i en ettårig operativ plan som beslutas av SUS styrelse. Där fastslås också ansvarsfördelning kopplad till genomförande av insatser, kvalitetssäkring och återrapportering. I den operativa planen beskrivs också de ettåriga prioriterade påverkansfrågor som årligen tas fram av de partier som finns representerade i SUS fullmäktige, samt hur de ska implementeras i verksamhetens olika delar.

1. Stärkt inflytande och tillvaratagna rättigheter

Under den senaste treårsperioden har SUS påbörjat en förflyttning mot ett kvalitativt studentinflytande. SUS har också på andra sätt stärkt arbetet med studentinflytande och studenträttigheter. Under den nya perioden ska SUS ta ytterligare steg på utvecklingsresan.

1.1 Kvalitativt studentinflytande 3.0

SUS ska ta tillvara på lärdomar från den period som har passerat genom att kartlägga och tydligt prioritera vilka organ och grupper som är av särskild betydelse för studentrepresentation vid universitetet. SUS ska också utreda om det finns andra former än rådsstrukturen som bättre driver kvalitet i det lokala studentinflytandet vid enstaka institutioner där det tidigare varit svårt att starta ett råd. SUS ska därtill fortsätta arbetet för att underlätta engagemang för internationella studenter både i SUS och i universitetets organ och grupper.

En annan betydelsefull faktor för ökad kvalitet är att stärka innehållet i de möten som hålls inom studentinflytandestrukturen. För att åstadkomma detta ska SUS ställa högre krav på studentrepresentanter vad gäller återrapportering från möten. Detta ska i första hand genomföras med systemstöd i SUS digitala yta SUS Admin där rådsdeltagare med enkelhet ska kunna ta del av rapporter.

För att SUS på bästa möjliga sätt ska kunna vara delaktiga till att förbättra studentinflytandet vid universitetet ska SUS underlag till remisser och utredningar vara av hög kvalitet.

Betydelsen av att SUS är en samlande studentröst är viktigt för att stärka studentinflytandet. SUS ska med anledning av detta under perioden ha utökat sin kårstatus till samtliga institutioner vid universitetet med undantag för Institutionen för data och systemvetenskap i Kista (DSV).

Önskad effekt

- SUS har en ändamålsenlig struktur för studentinflytande på hela universitetet.
- SUS underlättar engagemang för internationella studenter.
- SUS admin används för att höja kvaliteten i arbetet med studentinflytande.
- SUS svar på remisser och utredning är välförankrade och av hög kvalitet.

1.2 Relevanta och attraktiva mötesplatser samt målgruppsanpassade utbildningar och stöttande processer

Att vara studentrepresentant vid universitetet kan många gånger vara utmanande. SUS mötesplatser som nätverken och utbildningar samt de processer som studenter deltar i fyller därför en viktig funktion för att stödja studentrepresentanter och rådsaktiva i sina uppdrag. SUS ska under perioden utveckla existerande mötesplatser, utbildningar och processer samt vid behov starta upp nya för att ytterligare styra mot ett kvalitativt studentinflytande.

Önskad effekt

- Faciliterade av SUS agerar studenterna som aktiva medskapare som själva skapar sina framgångar i studentflytandearbetet.
- SUS mötesplatser, utbildningar och processledarstöd är efterfrågade och bidrar till ökad kunskapsöverföring och höjd kvalitet i studentinflytandearbetet.

1.3 Råden är en naturlig del av SUS centrala påverkansarbete gentemot SU. SUS student-, doktorand-, fakultets- och centrala råd är en essentiell del av SUS. Rådens verksamhet är en grundförutsättning för att SUS vara framgångsrika med det omfattande uppdraget med studentinflytande. Idag känner sig råden i starkt varierande grad som en del av SUS vilket medför utmaningar i det centrala påverkansarbetet. SUS ska utöver att stärka rådens naturliga del i det centrala påverkansarbetet också underlätta för rådsaktiva att vara aktiva i kårpolitiken och vice versa.

Önskad effekt

- Råden känner sig sedda och hörda av SUS och ser sig som en naturlig del av organisering av engagemang och inflytande inom SUS samt ser sig som en del av SUS.
- Det sker ett ömsesidigt utbyte i relevanta påverkans – och inflytandefrågor.
- SUS förtroendevalda är aktiva i både kårpolitiken och i rådsstrukturen.

1.4 Kvalitativt ombudsstöd till enskilda studenter

SUS ombudsstöd till enskilda studenter erbjuder bland annat stöd till studenter i ärenden som rör antagning, kursplaner, psykosocial arbetsmiljö, examination, anklagelser om fusk eller plagiat, verksamhetsförlagd utbildning samt administrations och informationsproblem. Ombuden ger stöd i ärendet genom hela processen och kan hjälpa till med rådgivning, agera stöd vid disciplinärenden, samt i studentens utformning av skrivelser och eventuella anmälningar. Målet är att studentens rättigheter ska tas tillvara.

Önskad effekt

- SUS upplevs stöttande i frågor om studenträttigheter och genom ombudstöd av hög kvalitet

1.5 Högt deltagande i kårvalet och stöd till kårpartier

Kårvalet genomförs en gång varje läsår och är centralt för SUS demokratiska styrning. De senaste årens positiva trend i valdeltagande ska tillvaratas och SUS ska sträva efter både ökat deltagande och ökad medvetenhet om kårvalet under perioden. För att underlätta detta ska SUS anordna aktiviteter relaterade till kårpolitiken även under höstterminen. SUS ska till detta utveckla arbetet med att ge stöd till kårpartierna genom exempelvis utbildningar.

Önskad effekt

- SUS bidrar till kompetens och – erfarenhetsutbyten, kreativitet och framåtrörelser genom kårpolitiska aktiviteter under hela året.
- SUS erbjuder ett engagemangsgrundat sammanhang som ger relevant stöd för att underlätta deltagande och medverkan.

Indikatorer för stärkt inflytande och tillvaratagna rättigheter

- 75 procent av studentrepresentanterna återrapporterar regelbundet till råd på fakultets- eller central nivå.
- 100 procent av SUS råd ser sig som en del av SUS och 75 procent av råden är en del av det centrala påverkansarbetet.
- 100 procent av inkomna ärenden till SUS ombud har fått återkoppling inom 3 arbetsdagar.
- SUS kårval har ett valdeltagande på 35 procent och har 100 kårfullmäktigekandidater.
- SUS har kårstatus över hela universitetet med undantag för Institutionen för data och systemvetenskap (DSV).

2. Ett levande campus

SUS ska utveckla och stärka sin relation till både studentföreningar och sina medlemmar, så att fler studenter kan vara aktiva medskapare i ett levande campus både på individ- och gruppnivå. SUS ska stärka sin studiesociala positionering både genom att synliggöra sitt arbete med Resurser till Campus ytterligare men även med att se över vilka aktiviteter som skulle kunna arrangeras av SUS själva.

2.1 Mötesplatser i tradition och utveckling

SUS är en av Sveriges äldsta studentkårer och bär på många traditioner. Den tydligaste traditionen är luciabalen som SUS anordnar varje år men SUS har även en övermarskalk som arbetar med att upprätthålla den traditionsbärande verksamheten. SUS kårpub är därtill en viktig mötesplats för att stärka SUS studiesociala positionering på campus. Under den kommande perioden vill SUS stärka sin studiesociala positionering ytterligare genom att skapa fler mötesplatser där studenter från olika delar av campus kan mötas.

Önskad effekt

- Kårpubens programverksamhet erbjuder ett tydligt och uppskattat innehåll för studenterna och är ett forum för det som studenterna skapar.
- SUS identitet som traditionsbärande organisation har stärkts genom mötesplatser och kommunikation.
- Nya forum och mötesplatser för studenter är etablerade och program i form av mentorskap eller dylikt finns för studenter som efterfrågar detta.

2.2 Ett aktivt föreningsliv i samverkan

SUS behöver fånga upp det engagemanget som finns på campus idag genom att i samverkan med olika aktörer på campus skapa sammanhang utifrån studenternas behov och intressen. SUS ska även arbeta med att hjälpa till att starta upp och stötta kårföreningar. Detta sker till exempel genom administrativt stöd och utbildningar för föreningarna.

Önskad effekt

- Resurser till Campus ger förutsättningar för studenter att skapa och driva sina projekt och vara aktiva medskapare under sin studietid.
- God kännedom och uppfattning om syftet med Resurser till Campus uppfattas finnas hos såväl hos föreningarna som andra som studerar vid Stockholms universitet och SUS medverkan i de projekt som studenterna skapar framgår.
- SUS kårföreningar känner sig sedda av SUS och upplever att de får de stöd de behöver för att ges bästa möjliga förutsättningar att bedriva sin verksamhet.

2.3 Stöd, service och satsningar för medlemsrekrytering och medlemsvård

Det är viktigt att SUS arbetar med att tydliggöra och lära känna sina olika målgrupper och deras behov för att skapa en mer målgruppsanpassad medlemsrekrytering och medlemsvård.

Önskad effekt

- SUS möter olika student och doktorandgrupperna ändamålsenligt och målgruppsanpassat.
- SUS är synliga på Stockholms universitets olika campus, till exempel på Campus Frescati och Albano.
- Drivna och engagerade studenter medverkar i SUS rekryterings - och medlemsarbete.

2.4 Ett värdeskapande och attraktivt medlemserbudande

SUS ska löpande genom uppföljning och kvalitetsgranskning förtydliga och utveckla sitt medlemserbudande, så att det möter studenternas behov och förväntningar.

Önskad effekt

- SUS medlemserbudande bygger på kvalitet framför kvantitet.
- SUS medlemserbudande adresserar det medlemsinnehåll som upplevs som intressant bland både våra potentiella och befintliga medlemmar.

Indikatorer för ett levande campus

- 60 student- och medlemsdrivna aktiviteter varje verksamhetsår varav 10 aktiviteter genomförs i kårpuben.
- SUS har 45 registrerade kårföreningar.
- 15 000 individuella medlemmar varje år, samt minst 20 000 medlemmar år 3.
- SUS har utvecklat minst två nya mötesplatser för SUS medlemmar.
- SUS har ett väl nyttjat medlemserbudande som möter medlemmarnas behov och förväntningar, vilket mäts genom årliga medlemsundersökningar. Ökad kännedom om medlemsförmåner till 50 %.
- 70% av våra medlemmar väljer medlemskap längre än en termin.

3. Ledarskap och utveckling, opinion och kommunikation

Att leda en organisation av SUS storlek är ett betydelsefullt och omfattande ledarskapsuppdrag av betydande svårighetsgrad. SUS ska därför ge sina ledare de bästa möjliga förutsättningar för sitt arbete. Till detta ska SUS stärka och utveckla sitt påverkansarbete och kommunikation.

3.1 En lärande och ändamålsenlig organisation

En central framgångsfaktor för stärkt och tryggt ledarskap är insikten om att SUS behöver vara en lärande organisation med förmåga att kontinuerligt reflektera, dra slutsatser och justera i syfte att stärka organisationens uppdragsorientering, effektivitet och förmåga att skapa resultat. SUS tar sig an sin uppgift i en utvecklingskultur med fokus på samspel och feedback på beteenden, attityder och hur vi är. Genom att löpande utveckla arbetssätt, rätt stöd och verktyg stärker vi SUS aktiva studenter i deras ledarroller. SUS har en kollektiv, samlad förmåga att möta SU-studenternas och medlemmarnas behov vilket stärker vår kapacitet att skapa ett resultat som kommer till nytta för denna målgrupp.

Önskad effekt

- Ett fullmäktige med bästa möjliga förutsättningar att vara aktivt och demokratiskt förankrat.
- En kårstyrelse med presidium som har bästa möjliga förutsättningar att bära sina uppdrag.
- Ett kansli med bästa möjliga förutsättningar att bidra till organisationens framåtrörelse som en effektiv, leveranssäker och målorienterad sambandscentral som ger rätt genomförandestöd till alla delar av SUS organisation.
- Processledarrollen har tagit ett ytterligare steg från en individuell kompetens till en kollektiv organisatorisk kraft.

3.2 Utvecklat påverkansarbete på lokal, regional, nationell och internationell nivå

SUS ska vara en stark, strategisk och effektiv påverkanskraft som kan vara drivande till förändring på samtliga nivåer. SUS behöver därför utveckla formerna för påverkansarbetet både vad gäller struktur och genomförande för att skapa mer effekt. SUS ska undersöka träffsäkerheten i nuvarande struktur med ettåriga prioriterade påverkansfrågor. Genomförandet ska utvecklas exempelvis genom rapportskrivande kopplat till de prioriterade påverkansfrågorna med lokal betydelse och genom ökat samarbete med andra aktörer i Sverige. För att fler ska vilja vara en del av arbetet med påverkan så ska SUS utveckla kommunikationen om de konkreta förbättringar som arbetet ger.

Önskad effekt

- SUS påverkansarbete har hög träffsäkerhet och stor genomslagskraft.
- SUS medlemmar känner till vilka förbättringar som påverkansarbetet ger.

3.3 Inkluderande och värdeskapande kommunikation

SUS syfte, demokratibärande uppdrag, vision och värdeord genomsyrar organisationens kommunikation i alla SUS kanaler och i alla format.

Önskad effekt

- SUS arbetar professionellt med inkluderande och värdeskapande kommunikation som verktyg för ledarskap och riktning.
- SUS kommunikation gör studentens villkor och vardag begriplig och ger förutsättningar för studenter att vara aktiva medskapare i alla delar av sin studietid.
- SUS kommunikation bidrar till hög kännedom om och positiv syn på SUS som medlemsstyrd påverkansorganisation.

3.4 Redaktionell bevakning och produktion

Med utgångspunkt i SUS huvudsakliga syfte, att bevaka och medverka i utvecklingen av utbildningen och förutsättningarna för studier vid Stockholms universitet, driver organisationen den digitala tidningen Studietid. Redaktionens uppdrag är att bevaka och granska händelser/företeelser som har betydelse för studenter vid Stockholms universitet.

Önskad effekt

- Studietid är känd bland Stockholms universitets studenter
- Studietid är en uppskattad informationskälla för studenterna vid Stockholms universitet
- Studietid gör relevanta publiceringar för sin målgrupp.

3.5 Långsiktigt stabila resurser

SUS har en stabil, väl genomlyst ekonomi med god likviditet och ett verksamhetsresultat i balans. SUS bedriver ett aktivt ägarskap med fortsatt faktabaserade och långsiktiga strategier för de egenägda bolagen med direkt bäring på student – och medlemsnytta. Genom strategiska satsningar stärker SUS ytterligare förutsättningarna för studenternas inflytande, medverkan och gemenskap samt aktiva medskapande under studietiden.

Önskad effekt

- SUS har rätt resurser i relation till uppsatta mål.
- SUS har en välgrundad strategi för de helägda bolagen.

Indikatorer för ledarskap och utveckling, opinion och kommunikation

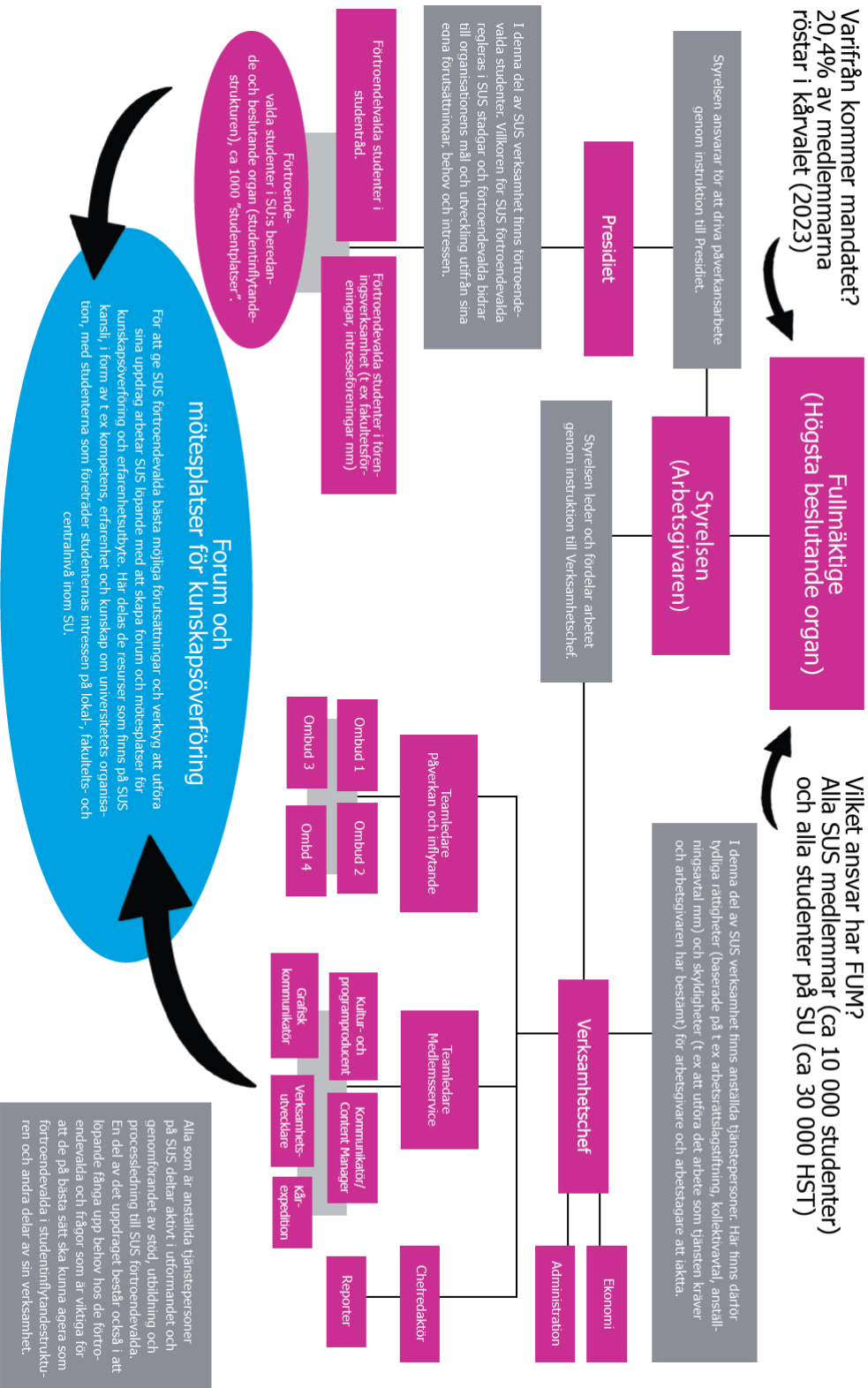
- SUS fullmäktige har hög närvaro och aktiva ledamöter som deltar i organisationens framåtrörelse. SUS mått på aktivt deltagande överträffar 4.5 på en fem gradig skala.
- SUS har ett verksamhetsresultat i balans
- SUS har genom ett aktivt deltagande, med motionsskrivande och nomineringar av SUS aktiva till förtroendeuppdrag, en framträdande roll inom SFS och SSCO.



- SUS har en utvecklad struktur för påverkan, under år 1 undersöker SUS strukturen för påverkan.
- I student- och medlemsundersökningar ökar studenternas kännedom om Studietid till 30 procent.
- I student – och medlemsundersökningar ökar antalet studenter som tagit del av Studietids innehåll till 10 procent och 7,5 procent uppger att Studietid är en uppskattad informationskälla.



Bilaga SUS organisation



Proposition
7.2. Rambudget verksamhetsåret 2023-2024

Till kårfullmäktigesammanträde nr 1
2023-05-24

Avsändare
Kårstyrelsen

7.2. Rambudget verksamhetsåret 2023-2024

Bakgrund

Under de senaste två verksamhetsplanperioderna har SUS kontinuerligt stärkt och utvecklat formerna för verksamhetsstyrning och kåren som verktyg för studenternas inflytande, medverkan och gemenskap vid Stockholms universitet. Den rambudget som presenteras speglar de ambitioner och mål som uttrycks i verksamhetsplan 2023–2026.

I bilagan redovisas intäkter och kostnader, både på övergripande nivå och verksamhetsbaserat. En notering angående kostnaderna är att avskrivningar för SUS nya digitala system SUS Admin finns budgeterat som en avskrivning.

En ny budgetpost i rambudgeten som kårstyrelsen föreslår är strategiska satsningar. SUS har under en längre tid ackumulerat ett stort eget kapital och har såväl god soliditet som stark likviditet. Omvärlden förändras ständigt och SUS behöver ha en beredskap för större åtaganden som verksamheten kräver. Detta har blivit särskilt påtagligt efter att omvärldsfaktorer som Coronapandemin 2020 - 2022 satt tydliga spår i studenternas vilja till engagemang i SUS och till valet av SUS-medlemskap. Det är dags att offensivt adressera fråga om den vikande trend för kårengagemanget som följt under och efter pandemiåren.

Under senare år har SUS ekonomiska utvecklingen varit i stort sett gynnsam tack vare kloka ställningstaganden i fråga om SUS helägda bolag, delvis ökat statligt stöd till följd av Coronapandemin parallellt med lägre aktivitetskostnader till följd av bland samma Coronapandemin. SUS har därtill under en längre period haft möjlighet att återinvestera erhållen avkastning från förmögenhetsförvaltningen liksom erhållen likvid från försäljningen av Högskolerestauranger AB (2019) och hängt med i utvecklingen på kapitalmarknaden, såväl i uppgång som nedgång. Det finns en känslighet för nedgångar men stipulerad spridning av portföljen i kombination med diskretionär förvaltning har borgat för en rimligt framgångsrik förvaltning.

I workshop med kårfullmäktige VT 23 har lyfts fram behov av strategiska satsningar den kommande treårsperioden som en offensiv signal om att SUS vill vända en utveckling genom engagemangsstärkande åtgärder, att tydliggöra SUS positionering studiesocialt och att stärka SUS identitetsmässigt, SUS 140 år och en stark målgruppsanpassad medlemsutveckling med grund i värdeskapande medlemserbjudande. Till detta kommer fortsatt arbete att utveckla SUS digitala stöd och service till studentföreningar och medlemmar genom den digitala yta SUS Admin. Detta påverkar ekonomin för verksamhetsplanperioden 2023 - 2026.

När det gäller SUS verksamhet och behov av satsningar har dialog förts med SUS revisorer om vad som utgör en bra nivå för det egna kapitalet i förhållande till angelägenhetsgraden att omsätta medel till nytta för SUS verksamhet. En rekommendation som revisorerna lämnat är att en ideell verksamhets egna kapital bör motsvara drift för 12 månader för att kunna klara av att betala löner och andra kostnader vid ett avvecklande av verksamheten. Med bakgrund i denna diskussion föreslår kårstyrelsen att SUS ges möjlighet att minska det egna kapitalet för att ge mer tillbaka till verksamheten i form av strategiska satsningar. I rambudgeten redovisas de satsningar som kårstyrelsen ser som centrala för nästa verksamhetsår.

Kårstyrelsen föreslår fortsatt möjlighet att teckna termins-, helårs- och sexterminsmedlemskap samt att fastställa oförändrad avgift för respektive medlemskapsform.

Beslutsförslag

Kårstyrelsen föreslår kårfullmäktige med anledning av ovanstående

att fastställa Stockholms universitets studentkårs budget för verksamhetsåret 2023–2024 enligt bilaga

att fastställa medlemsavgiften till 125 kr för en termin, 240 kr för två terminer och 500 kr för sex terminer



Stockholms universitets studentkår

Rambudget för verksamhetsåret 2023-2024

Antagen av kårfullmäktige 2023-05-24

Innehåll

| | |
|--|---|
| Stockholms universitets studentkårs budget för verksamhetsåret 2023/2024 | 2 |
| Bakgrund | 2 |
| Centrala intäkter | 3 |
| SUS centrala intäkter | 3 |
| Kommentarer till intäkterna..... | 3 |
| SU bidrag..... | 3 |
| Statsbidrag | 4 |
| Medlemsintäkter | 4 |
| Övriga intäkter | 5 |
| Kostnader | 5 |
| Kommentarer till kostnaderna | 6 |
| Personalkostnader..... | 6 |
| Investering i SUS admin..... | 6 |
| Studentdrivna uppdrag | 6 |
| Strategiska satsningar | 7 |
| Avskrivningar | 5 |
| Resultatenheter | 8 |
| Kostnader för verksamhet per resultatenhet..... | 8 |
| Presidiets arvodering..... | 8 |
| Övriga kommentarer..... | 9 |
| Finansiella intäkter | 9 |
| Ianspråktagande av ändamålsbestämda medel från eget kapital | 9 |

Stockholms universitets studentkårs budget för verksamhetsåret 2023-2024

Bakgrund

SUS har under senare år kontinuerligt stärkt och utvecklat formerna för verksamhetsstyrning och kåren som verktyg för studenternas inflytande, medverkan och gemenskap vid Stockholms universitet. Sammantaget är syftet att ge studenterna vid Stockholms universitet bästa möjliga förutsättningar att vara aktiva medskapare i alla delar av sin studietid.

Viktiga steg på denna förändringsresa togs av Valfullmäktige VT 20 då en ny treårig verksamhetsplan 2020–2023, ny övergripande organisationsplan med innebörden av en ny kansliorganisation samt rambudget för verksamhetsåret 2020/2021 antogs. Med kårstyrelsens förslag till verksamhetsplan 2023–2026 så föreslås ytterligare steg på förändringsresan tas.

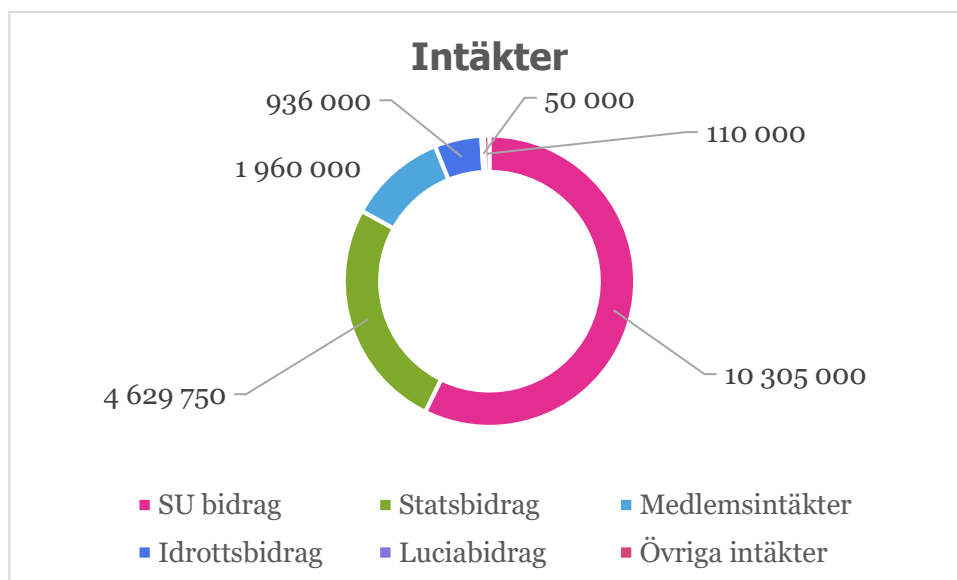
Grundläggande utgångspunkter för verksamhetsåret 2023/2024 är en verksamhetsbudget i balans, ytterligare steg i förändringsarbetet och styrning av resurser till fortsatt implementering och fördjupning av processer och arbetssätt. Detta synsätt ligger till grund för den rambudget som presenteras med redovisning av centrala intäkter och kostnader samt prioriteringar som kårstyrelsen bedömt nödvändiga. En ny del i rambudgeten jämfört med tidigare år är strategiska satsningar där SUS starka egna kapital bidrar till att växla upp verksamheten ytterligare under treårsperioden. På samma sätt som verksamhetsplanen ses över med möjlighet till årlig justering är kårstyrelsens mening att rambudgeten följs upp årligen med strategiska satsningar för år 2 och år 3.

| | |
|---|--------------------|
| INTÄKTER | 18 000 000 |
| KOSTNADER | -21 100 000 |
| Verksamhetskostnader | -5 800 000 |
| Personalkostnader | -11 700 000 |
| Avskrivningar och nedskrivningar | -500 000 |
| Strategiska satsningar | -3 100 000 |
| RESULTAT | - 3 100 000 |
| Ianspråktagande av ändamålsbestämda medel från eget kapital | 3 100 000 |
| ÅRETS RESULTAT | 0 |

Centrala intäkter

SUS centrala intäkter

- SU bidrag¹
 - Idrottsbidrag
 - Bidrag luciabal
- Statsbidrag
- Medlemsintäkter
- Övriga intäkter



Sammanlagda summan av de förväntade intäkterna är 18 000 000 kronor.

Kommentarer till intäkterna

SU bidrag

Sedan kårobligatoriets avskaffande har Stockholms universitet (SU) bidragit till finansieringen av SUS. Detta skedde under flera år i form av treåriga avtal, men under verksamhetsåret 2017/2018 enades SU och SUS om att lämna avtalsprocessen till förmån för årliga beslut av universitetsstyrelsen. Detta innebär att SUS finansiering varje år inkluderas i SU:s ordinarie budgetprocess. De medel som SU tillhandahåller är därmed inte öronmärkta, som de var i den tidigare avtalsmodellen, utan genom denna

¹ Idrottsbidraget uppgår till 936 000 kr, varav 889 200 kr (95 % av idrottsbidraget enligt avtal), tillförs SSIF. Bidraget beslutas årligen av Universitetsstyrelsen och betalas ut två gånger per år. Resterande 5 % ingår i SU bidrag och behålls av SUS. Luciabidraget från SU uppgår till 50 000 kr per år.

finansieringsmodell ges SUS möjlighet att själv fördela medlen så som organisationen finner lämpligt utifrån verksamhetsplanen. Anslaget från SU beräknas för verksamhetsåret 2023/2024 till 10 305 000 kronor.

Enligt beslut av universitetsstyrelsen under verksamhetsåret 2019/2020 får SUS ett årligt anslag öronmärkt för Students' Nobel NightCap om 100 000 kronor. Beloppet ackumuleras årligen till det år SUS åter är värdkår för SNNC (2025) men hanteras som förutbetalad intäkt och ingår därmed inte i budget för verksamhetsåret 2023/2024.

Statsbidrag

Beslut om fördelning av statsbidrag tas av SU:s rektor och baseras på föregående kalenderårs rapporterade helårsstudenter på grund- och avancerad nivå samt doktorander omräknat till helårsekvivalenter. Avgörande för statsbidragets storlek är hur många i angiven grupp studenter som studentkåren har så kallad kårstatus för. Kårstatus söks vart tredje år och nästa beslut sker under höstterminen 2024. Under kårstatusperioden 2023–2025 har SUS kårstatus för hela universitetet exklusive Institutionen för data och systemvetenskap och den Företagsekonomiska institutionen.

Beslut om statsbidrag fattas efter årsskiftet aktuellt verksamhetsår. SUS fördelar det regelmässigt på två verksamhetsår. Statsbidrag till SUS för år 2023 uppgår till 4 629 750 kronor. Budgeterat statsbidrag för verksamhetsåret 2022/2023 faktureras VT23 och statsbidraget därutöver budgeteras för verksamhetsåret 2023/2024.

Beslut om statsbidrag VT24 uppskattas till 2 315 000kr, varav hälften budgeteras som intäkt verksamhetsåret 2023/2024. Statsbidraget för verksamhetsåret 2023/2024 beräknas sammantaget till 4 629 750 kronor.

Medlemsintäkter

De budgeterade medlemsintäkterna är i linje med rambudgeten för verksamhetsåret 2022/2023 vilket förutsätter 12 000 medlemmar i SUS per termin. Det långsiktiga arbetet med att stärka medlemserbjudandet och därmed också medlemsintäkterna fortsätter med förstärkt styrka under verksamhetsåret.

Erfarenheterna av flerterminsmedlemskap är goda och ger en viktig medlemsbas redan under terminsstart.

Avgiftens storlek är:

| SUS | Avgift | Ordinarie pris | Rabatt | % |
|------------|--------|----------------|--------|------|
| 1 termin | 125 kr | 125 kr | | |
| 2 terminer | 240 kr | 250 kr | 10 kr | 4 % |
| 6 terminer | 500 kr | 750 kr | 250 kr | 33 % |

Intäkterna från medlemsavgifter beräknas för verksamhetsåret till 1 960 000 kronor.

Övriga intäkter

Övriga intäkter såsom biljettintäkter Luciabalen beräknas för verksamhetsåret 2023 /2024 uppgå till 110 000 kr.

Kostnader

De redovisade kostnaderna består av utvecklingskostnader, verksamhetskostnader, personalkostnader, avskrivningar och strategiska satsningar.

Nedan presenteras vad som innefattas inom varje redovisat kostnadsställe:

- **Verksamhetskostnader**

Fasta kostnader kopplade till kansliet som såsom driftskostnader i form av hyra, förbrukningsmaterial, datorer, försäkringar, revision, övriga externa kostnader och dylikt. Här inkluderas även direkta kostnader för medlemsnytta som en satsning på billigare kaffe för medlemmar. För verksamhetsåret 2023/2024 budgeteras 500 000 kronor för att möjliggöra noga övervägda tilläggsbeställningar till SUS Admin.

- **Personalkostnader**

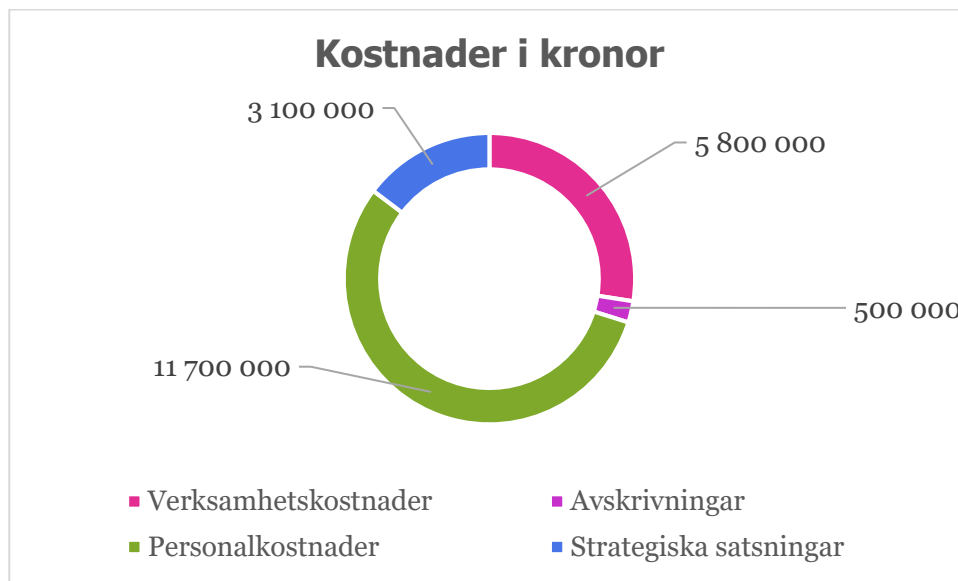
I detta kostnadsställe ryms personalkostnader vilka innefattar bruttolön, semestertillägg, tjänstepension, friskvårdsbidrag, utbildning, sjuk- och hälsovård och dylikt. Här kostnadsförs också heltidsarvodering av presidiet och arvodering av övermarskalk, projektledare för Luciabalen och klubbmästare för SUS kårpub.

- **Avskrivningar och nedskrivningar**

Här ryms avskrivningar och nedskrivningar

- **Strategiska satsningar**

Här ryms kostnader för de strategiska satsningar som föreslås.



Kommentarer till kostnaderna

Personalkostnader

Fortsatta insatser görs för att stärka kansliet som en effektiv, leveranssäker och målorienterad sambandscentral som ger rätt genomförandestöd till alla delar av SUS organisation. Då samarbetet med SU om arbetsplatslösning fasas ut VT 23 och SUS byter IT-miljö kommer gemensamma kompetensutvecklingsinsatser att genomföras på individ – och teamnivå. Kårexpeditionen föreslås stärkas resursmässigt för att satsningen på SUS Admin ska tas tillvara på bästa sätt. Av betydelse för redovisad inriktning på satsningar är möjligheten att med stöd av organisationsplanen i förekommande fall rekrytera specialistkompetens under tidsbegränsade perioder. I arbetsmiljöarbetet har kansliets arbetsmiljögrupp lyft fram att det efter pandemiåren är prioriterat att lyfta frågor om ergonomi och översyn av SUS handlingsplan för lika villkor.

Investering i SUS admin

Under perioden 2023–2026 vill SUS utveckla SUS Admin för att ytterligare öka stödet och service till studenter på SU. För verksamhetsåret 2023/2024 budgeteras 500 000 kronor för detta ändamål för att möjliggöra noga övervägda tilläggsbeställningar från leverantören av systemet.

Studentdrivna uppdrag

Stockholms universitets studentkår fortsätter att ha särskilda studentdrivna arvoderade förtroendeuppdrag. Övermarskalksuppdraget föreslås fortsatt vara ett sådant. Uppdraget som projektledare för Luciabalen syftar till en studentnära och studentdriven tradition/aktivitet och föreslås vara ett arvoderat uppdrag. SUS kårpubs

klubbmästare som koordinerar såväl förtroendevalda i kårpuben som andra kårpubsrelaterade frågor föreslås också vara studentdrivet.

Avskrivningar och nedskrivningar

Här ryms avskrivningar och nedskrivningar

För verksamhetsåret 2023/2024 budgeteras för avskrivningar om 500 000 kronor avseende SUS nya digitala yta för stöd och service SUS Admin.

Strategiska satsningar

För verksamhetsåret 2023/2024 föreslår kårstyrelsen fyra områden som särskilt angelägna för SUS att göra strategiska satsningar inom. Totalt uppgår kostnaderna för de strategiska satsningarna till 3 100 000 kronor.

- **Resurser till Campus**

Med verksamhetsplan 2020–2023 och rambudget för 2020/2021 sjösattes SUS strategi Resurser till Campus. Under perioden 2023–2026 vill SUS ytterligare stärka Resurser till Campus. Kostnaderna är projektmedel för råd och föreningar, arvode för förtroendevalda och hyreskostnader hänförliga till lokalanvändning för råd och föreningar. 1 500 000 kronor budgeteras för detta ändamål.

- **SUS 140 år**

I november 1883 grundades den förening som sedermera kom att bli SUS och under verksamhetsåret 2023/2024 firar SUS 140 år. Kostnaderna gäller aktiviteter för firandet av SUS såsom en jubileumssittning och andra aktiviteter hänförliga till firandet. 500 000 kronor budgeteras för detta ändamål.

- **Studiesocial förflyttning**

Med ambitionerna i Verksamhetsplan 2023–2026, år 1 vill SUS flytta fram positionerna när det gäller den studiesociala verksamhet som SUS erbjuder. Kostnaderna gäller för de nya former av aktiviteter som SUS arrangerar under året. 300 000 kronor budgeteras för detta ändamål.

- **SUS identitet och kommunikation**

SUS vill stärka sitt arbete med en inkluderande, identitets- och värdeskapande kommunikation. SUS förmåga att kommunicera framgångar i påverkansarbetet är en viktig del i detta. En övergripande kommunikationsstrategi tas fram under året och i arbetet involveras SUS olika organisatoriska delar. 800 000 kronor budgeteras för detta ändamål.

Resultatenheter

Kostnader för verksamhet per resultatenhet

Nedan redovisas fördelningen per resultatenhet med respektive budget för verksamhetsåret 2023/2024. Nedan listas exempel på vad som innefattas inom budgeten för område:

- **Central nivå**
På central nivå finns kostnader för medlemsavgifter till SFS, SSCO och ASNNC.
- **Ledning, förvaltning och drift**
Denna resultatenhet innefattar kostnader kopplade till kansliets ledning, förvaltning och drift. Detta innefattar löpande och fasta kostnader för hyra, larm, redovisning, marknadsföring/kommunikation, övriga externa kostnader, personalkostnader, arvodes-, representations- och resekostnader för presidiet, deltagande i konferenser m.m.
- **Påverkan och inflytande**
Kostnader kopplade till studentinflytandearbetet såsom personalkostnader för teamet.
- **Medlemsservice**
Kostnader kopplat till medlemsservice, såsom medlemssystem, personalkostnader för teamet inklusive KX-medarbetare.
- **Redaktionen Studietid**
Denna resultatenhet innefattar produktionskostnader kopplat till studentkårens fria och självständiga redaktionella produkt Studietid **samt** personalkostnader för redaktionsteamet
- **SNNC**
I denna resultatenhet ryms intäkter och kostnader kopplade till SNNC. Intäkten hanteras som förutbetalad och ingår därmed inte i budget för verksamhetsår 2023/2024.

Presidiets arvodering

Under verksamhetsåret 2013/2014² beslutade kårfullmäktige att de förtroendevaldas arvoden ska justeras utifrån prisbasbeloppet för att arvodet inte ska urholkas över tid. Kårfullmäktige beslutade att arvodet för heltidsarvoderade ska vara 38,3 % av innevarande års prisbasbelopp samt att avrundas till närmaste hundratal. I rambudgeten för verksamhetsår 2023/2024 fastställs SUS presidiums arvode i enlighet med detta.

² VårFUM 2014-02-20, 6.1. Motion om reviderad rambudget.

Övriga kommentarer

Finansiella intäkter

Finansiella intäkter är intäkter som inte har ett direkt samband med företaget/organisationens huvudverksamhet. Till finansiella intäkter hör t.ex. utdelningar på aktier, ränteintäkter och vinster till följs av försäljning av värdepapper.

Finansiella intäkter tas inte med i rörelsens i rörelsebudgeten då dessa är svåra att förutsäga med hänsyn till parametrar som SUS inte styr över. För flera detaljer kring de finansiella intäkterna hänvisar kårstyrelsen till SUS årsbokslut för verksamhetsår bakåt i tiden samt handlingar till kommande fullmäktigesammanträde där dechargeärenden för verksamhetsåret 2022/2023 behandlas.

Ianspråktagande av ändamålsbestämda medel från eget kapital

Ianspråktagande av ändamålsbestämda medel från eget kapital uppgår för verksamhetsåret 2023/2024 till 3 100 000 kronor. De medel som tas från SUS egna kapital motsvarar de kostnader som beräknas för de strategiska satsningarna. Med användningen av medel från det egna kapitalet har SUS ett samlat eget kapital (kassa + värdepapper) på ungefär 47 miljoner kronor.

Proposition
7.3. Organisationsplan för verksamhetsåret 2023/2024

Till kårfullmäktigesammanträde nr 1
2023-05-24

Avsändare
Kårstyrelsen

7.3. Organisationsplan för verksamhetsåret 2023/2024

Bakgrund

Kårfullmäktige ska enligt SUS stadgar fastställa en organisationsplan under sitt första kårfullmäktigesammanträde för kommande verksamhetsår.

Vid valfullmäktige VT20 gjordes stora förändringar i SUS organisation. Vid valfullmäktige VT21 gjordes endast en mindre ändring, föranledda av att antalet kårfullmäktigeledamöter har reviderats i stadgan. Utöver detta gjordes en avgränsning som tydliggör att andra organ också är en del av SUS men inte ryms inom organisationsplanen. VT 22 gjordes inga ändringar i organisationsplanen.

För verksamhetsåret 2023/2024 föreslås inga förändringar i organisationsplanen.

Beslutsförslag

Kårstyrelsen föreslår kårfullmäktige med anledning av ovanstående

att anta *Organisationsplan för verksamhetsåret 2023/2024* enligt bilaga

Stockholms
universitets
studentkår



Stockholms universitets studentkår

Organisationsplan för verksamhetsåret 2023/2024

Antagen av kårfullmäktige 2023-05-24



Organisationen och organisationsplanen

Organisationens syfte

Stockholms universitets studentkårs (SUS) ändamålsparagraf (kap. 1 § 2 Stockholms universitets studentkårs stadgar), slår fast att:

Studentkåren har som huvudsakligt syfte att bevaka och medverka i utvecklingen av utbildningen och förutsättningarna för studier vid Stockholms universitet. Studentkåren ska tillvarata, främja och bevaka studenternas intressen, främst vad gäller utbildnings- och studiesociala frågor. Studentkåren ska tillhandahålla service till sina medlemmar och verka för en god gemenskap mellan dessa.

Organisationsplanens syfte och sammanhang

Organisationsplanen är en av SUS kårfullmäktiges instruktioner till kårstyrelsen. Organisationsplanens syfte är att på ett övergripande plan organisera SUS arbete genom att fördela mandat och befogenheter för tydligt ansvarsutkrävande.

Relationen mellan SUS beslutande samt operativa funktioner och SUS student- och doktorandråd regleras i separata instruktioner.¹

Verksamhetens styrning

I en medlemsorganisation som SUS är det av yttersta vikt att medlemmarna har en reell möjlighet till inflytande. För att denna möjlighet ska infrias krävs en tydlig struktur för ansvar och mandat inom SUS.

SUS verksamhet styrs på övergripande nivå genom tre, av kårfullmäktige fastställda, dokument: verksamhetsplan, organisationsplan och rambudget.

Organisationsplanen

Organisationsplanen beskriver SUS organisationsstruktur och tydliggör ansvar och mandat för organisationens respektive beslutsnivåer.

Organisationsstruktur

Kårfullmäktige

Kårfullmäktige består av 35 ledamöter som väljs varje år av SUS medlemmar i kårvalet. Kårfullmäktige är SUS högsta beslutande organ. Kårfullmäktige har en visionär roll.

¹ Stockholms universitets studentkårs stadga, Instruktioner för centrala doktorandrådet, Instruktioner för centrala studentrådet, Instruktioner för fakultetsråd, Instruktioner för student- och doktorandråd.

Kårstyrelsen

Kårstyrelsen väljs av kårfullmäktige och har till uppgift att leda och samordna SUS verksamhet mellan kårfullmäktigesammanträden. Kårstyrelsen har en strategisk roll.

Presidiet

Presidiet utgörs av kårordförande och vice kårordförande. Presidiet är kårfullmäktiges förtroendevalda som är tillsatta för att representera SUS medlemmar inom verksamheten. Presidiets uppdrag regleras genom uppdragsbeskrivningen för presidiet som är beslutad av kårfullmäktige samt genom instruktion från kårstyrelsen.

Verksamhetschef

Verksamhetschefen är SUS högst beslutande tjänsteperson och leder arbetet vid SUS kansli. Verksamhetschefens uppdrag regleras genom instruktion från kårstyrelsen. Verksamhetschefen har en operativ roll.

Studentkårens kansli

SUS kansli är en effektiv, kompetent och serviceinriktad sambandscentral för studenters aktiva medverkan i alla delar av sin studietid. På kansliet finns den kompetens, erfarenhet och kunskap som behövs för att SUS ska genomföra verksamhetsplanen och uppnå långsiktiga mål. Studentkårens kansli har en operativ roll.

Proposition
7.4. Arbetsordning för kårfullmäktige

Till kårfullmäktigesammanträde nr 1
2023-05-24

Avsändare
Kårstyrelsen

7.4. Arbetsordning för kårfullmäktige

Bakgrund

På vårfullmäktige la kårstyrelsen fram en proposition om en stadgerevidering som gick igenom i första läsningen. Den behöver därför lyftas igen på valfullmäktige för att kunna gå igenom i andra läsningen. Den stora förändringen i denna rörde hur mandaten ska fördelas i fullmäktige där partierna nu ska kunna fördela mandaten av frånvarande ledamöter inom partiet. Exakt hur detta ska gå till regleras dock inte i den nya stadgan utan detta bör istället regleras i arbetsordningen för kårfullmäktige.

Kårstyrelsen föreslår med anledning av detta att två saker revideras i arbetsordningen. Det första förslaget rör hur fördelningen av mandat rent praktiskt ska gå till innan och under fullmäktigesammanträdena. Förslaget är att det ska ske i två steg där kårfullmäktigeledamot/suppleant innan sammanträdet meddelar vilka ledamöter och/eller suppleanter som inte kommer att närvara och under justeringen av röstlängd meddelar hur mandaten ska fördelas.

Det andra förslaget på revidering rör ett förtydligande kring beslutsgången vid kontrapositionsvotering. Detta revideras för att underlätta för alla ledamöter att hänga med under voteringarna och förstå vad de röstar på.

Arbetsordning för SUS kårfullmäktige

Antagen av kårfullmäktige
2023-05-24Handläggare
Kårstyrelsen

Arbetsordning för SUS kårfullmäktige

Bakgrund

Kårfullmäktige består av representanter från olika kårpartier, diverse studieinriktningar och med olika grader av erfarenhet av studentkåren och fullmäktige. Tidigare har det under perioder resulterat i en begränsad spridning bland de som går upp i talarstolen, otillgängligt språkbruk, och vid tillfällena dålig stämning.

Denna arbetsordning har tagits fram för att dels i enklare ord förklara och sammanställa de stadgade reglerna kring mötesordningen, samt för att sätta ytterligare regler kring talartid och talarlistor. Arbetsordningen ska även ses som ett vägledande dokument gällande mötesklimat och trivseregler. För detaljer och exakta formuleringar, se SUS stadgar.

Kårfullmäktige sammanträder vanligtvis fysiskt men i det fall när kårfullmäktige sammanträder digitalt via e-mötestjänst gäller också Bilaga 1 *Arbetsordning för digitala fullmäktigen*.

Ansvarsfördelning

Kårfullmäktige ska varje verksamhetsår ges möjlighet att efter kårfullmäktigesammanträde 4, VårFUM, utvärdera verksamhetsårets sammanträden. Denna utvärdering ska ligga till grund för revisioner i arbetsordningen och en sammanfattning av utvärderingen bör presenteras i samband med att arbetsordningen ska antas.

SUS presidium i dialog med kårstyrelsen ansvarar för denna utvärdering. Kårstyrelsen ansvarar för att om nödvändigt föreslå revision av arbetsordningen utifrån utvärderingens resultat. Om revision bedöms nödvändig ska detta ske som proposition till kårfullmäktigesammanträde nr 1, ValFUM. Arbetsordningen gäller till dess att fullmäktige beslutar om annat.

Mötesklimat

Kårfullmäktige i sin natur består av kårpartier som under olika tillfällen är i opposition. Detta får och bör inte skapa ett dåligt mötesklimat, där deltagare känner sig obekväma med att aktivt delta under sammanträden. Därför ska kårfullmäktige arbeta utefter vissa principer.

Ett respektfullt klimat

Ha respekt för övriga ledamöter och kårpartiers synpunkter, och förståelse för att trots olika utgångspunkter är samtliga delaktiga i arbetet för studerandes bästa.

Talman ansvarar för mötets ordning och det är även dennas ansvar att bedöma tonen i talarstolen och om nödvändigt påminna kårfullmäktige om denna arbetsordning.

Engagerat och öppet

Kårfullmäktige är ett organ där det alltid ska vara öppet för frågor om man inte förstår. Ingen ska känna sig dömd eller skämmas för att behöva, eller vilja, be om ett förtydligande. Allt engagemang välkomnas och inga frågor är dumma. De ledamöter som deltagit i kårfullmäktige längre bör anstränga sig för att tala tillgängligt, och samtliga kårfullmäktigeledamöter har ett ansvar att ta till sig av den information som finns tillgänglig och komma förberedda till mötena.

Ordning på sammanträden

Öppnande av sammanträde

Då talman agerar mötesordförande öppnar denne mötet. Om talman inte är närvarande, eller inte är vald, öppnas mötet av kårordförande som sedan genomför val av talman för sammanträdet. Detta gäller även på verksamhetsårets första sammanträde, då talman inte hunnit väljas.

Nytt ärende

För att ta upp ett nytt ärende på ett kårfullmäktigesammanträde efter att de stadgade tidsfristerna gått ut, krävs tre fjärdedelars majoritet vid beslutet.

Ajournering av sammanträde

Efter klockan 22.30 kan ordinarie ledamot eller tjänstgörande suppleant begära att sammanträdet ska ajourneras. Innan ajourneringen verkställs ska det ärende som behandlas färdigbehandlas. Vid ajournering i enlighet med detta kan mötet ej återupptas tidigare än tolv timmar efter begärd ajournering.

Vid återupptagande av ajournerat sammanträde finns det möjlighet att ta upp nya ärenden, så länge som dessa faller inom de tidsfrister som är stadgade. Detta gäller alltså propositioner, motioner, interpellationer och enkla frågor. För en sammanställning av tidsfrister, se sida 4.

Närvaro-, röst-, förslags- och yttranderätt

Ordinarie ledamot och tjänstgörande suppleant har röst-, förslags- och yttranderätt. Icke-tjänstgörande suppleant har förslags- och yttranderätt, tillsammans med ledamöter från kårstyrelsen, auktoriserad revisor och kårrevisorerna, samt representant för en grupp med medlemmar som fått ärende lyft på kårfullmäktigesammanträde eller begärt fullmäktigesammanträde enligt SUS stadgar.

Yttranderätt vid kårfullmäktigesammanträden omfattar även SUS registrerade kårföreningar, fakultets-, student- och doktorandråd vid Stockholms universitet.

Mandatfördelning

I händelse av att ett eller flera partier inte har lika många närvarande ledamöter som de har mandat så ska partiombudet meddela talman detta senast 30 minuter innan sammanträdet. Vid fastställande av röstlängden förtydligas sedan hur mandat ska fördelas inom partiet. Vid händelse av att en ledamot måste avvika under sittande möte så meddelas den nya mandatfördelningen under den justering av röstlängden som sker efter att personen avvikit.

Omröstning

Omröstning sker öppet. Omröstning i personfrågor ska ske med slutna sedlar om ledamot eller tjänstgörande suppleant begär det.

Om annat inte stadgas så gäller den sida som fått högst antal röster. Vid lika röstetal avgör lotten.

Vid händelse att flera förslag ställs mot varandra ska omröstningen ske med hjälp av kontrapositionsvotering. Om två förslag uppkommit ställs dessa mot varandra, för att det vinnande förslaget sedan ställs mot avslag. Vid tillfälle av att fler än två förslag uppkommit är det förslag som har stöd från kårstyrelsen som anses som huvudförslag. För att ta fram ett motförslag ställs kvarvarande förslag mot varandra i en eller flera omgångar beroende på antal uppkomna förslag. Det vinnande motförslaget ställs sedan mot huvudförslaget. Det förslag som vinner stöd i denna omröstning ställs sedan mot avslag.

Talarlista

Talarlistan följer en prioriteringsordning i två steg, där den som talat 2 gånger tidigare under sammanträdet flyttas ner på talarlistan om någon som ännu inte talat skriver upp sig på talarlistan.

När ledamot eller suppleant går upp i talarstolen ska denna ange namn och parti, för att underlätta för mötesfunktionärerna att separera de viktade talarlistorna och kartlägga fördelningen av talare under sammanträdet.

Talartid

På studentkårens kårfullmäktigesammanträden används viktade talarlistor, och talartiden är uppdelad mellan inledningsanföranden; samt första och andra talarlistan. Talartiden är reglerad som följande:

- Inledningsanförande: 120 sekunder.
- Inledningsanförande proposition: 180 sekunder.
- Första talarlistan: 90 sekunder.
- Andra talarlistan: 60 sekunder.

Inledningsanföranden är den som presenterar ett ärende; detta gäller då motioner och propositioner och interpellationer. Där får interpellanten/motionären/kårstyrelsen längre tid att presentera sitt ärende. Propositioner har längre inledningsanförande då dessa vanligtvis kräver mer förklaring.

Första talarlistan, som det kallas ovan, är när du talar första gången under ett ärende, och andra talarlistan är när du redan talat under den punkten. Talarlistan nollställs mellan varje ärende. För att detta system ska fungera krävs det att närvarande på kårfullmäktige lyssnar på mötesfunktionärerna och följer ordningen. Ordningsfrågor och sakupplysningar inkluderas inte i de viktade talarlistorna.

Streck

Streck i debatten är att betrakta som en ordningsfråga och får förtur i talarlistan. När streck i debatten begärts finns det möjlighet att skriva upp sig på talarlistan tills sakdiskussionen återupptas. Streck i debatten fattas med två tredjedelars majoritet.

Ledamöter och suppleanter i kårfullmäktige samt talman har rätt att begära streck i debatten.

Talman ska övervaka ordningen i sammanträdeslokalen. Uppträder någon uppenbart olämpligt har fullmäktiges ordförande rätt att låta avlägsna vederbörande. Kan inte ordningen upprätthållas har talman rätt att avbryta sammanträdet.

Uttalanden

Kårfullmäktige kan besluta om uttalanden av Stockholms universitets studentkår. När SUS publicerar uttalanden är det viktigt att dessa är i linje med SUS verksamhet, uppdrag och vision. SUS vision är att de studerandes inflytande, medverkan och gemenskap under sin tid på universitetet skapar en studietid i världsklass. SUS uppdrag är att främja förutsättningarna för detta vid Stockholms universitet.

Om SUS gör uttalanden som rör frågor alltför indirekt kopplade till SUS verksamhet finns risk för att SUS kommunikation utåt sett uppfattas som generisk och irrelevant. Dessutom öppnar ett fåtal uttalanden rörande frågor som ligger mer eller mindre långt ifrån SUS verksamhet, uppdrag och vision dörren för en extern kommunikation som i praktiken skulle kunna innefatta vilka frågor som helst. Vilket så klart inte är praktiskt genomförbart. Därför ska uttalanden som SUS gör uppfylla följande krav: 1. Ämnet på vilket uttalandet baseras ska vara direkt kopplat till studenters situation lokalt, nationellt eller internationellt, och 2. Ämnet på vilket uttalandet baseras ska ha ett nyhetsvärde som grundas i generell aktualitet eller ha en direkt koppling till det innevarande verksamhetsårets påverkansfrågor.

Mellan kårfullmäktiges sammanträden fattar SUS presidium beslut om uttalanden. Ledamöter som har förslag på ämnen för uttalanden kan närsomhelst höra av sig till presidiet som tillsammans med SUS kansli avgör om och hur ämnet ska uppmärksammas, vilket kan ske genom ett uttalande eller på annat sätt.

Hålltider för fullmäktige

Kallelse och preliminär dagordning ska skickas ut till fullmäktiges ledamöter senast fyra veckor innan fullmäktige. Undantag är valfullmäktige där det är två veckor innan som gäller. Kallelse och preliminär dagordning tas fram av talman och presidiet.

Propositioner ska skickas ut till fullmäktiges ledamöter senast 20 dagar innan fullmäktige. Undantaget är valfullmäktige där det är 14 dagar innan som gäller. Propositioner tas fram av kårstyrelsen.

Motioner ska lämnas in till talman senast 14 dagar innan fullmäktige. Motioner kan lämnas in dels av ledamöter eller suppleanter i fullmäktige, dels av tio kårmedlemmar som ställer sig bakom motionen. Undantaget är valfullmäktige där det är 10 dagar innan som gäller.

Interpellationer ska lämnas in till talman senast tio dagar innan fullmäktige. Interpellationer kan lämnas in av ledamöter eller suppleanter i fullmäktige.

Enkla frågor ska lämnas in till den frågan riktar sig till senast två dagar innan fullmäktige. Frågorna kan ställas av ledamöter eller suppleanter i fullmäktige.

Bilagor

Arbetsordning för digitala fullmäktigen

[Bilaga 1]

Arbetsordning för digitala fullmäktigen

Instruktioner

Digitala fullmäktigesammanträden sker genom e-mötestjänsten Zoom och denna arbetsordning är ett komplement till den ordinarie arbetsordningen för digitala sammanträden. Kårfullmäktigesammanträden börjar 18:00 med en ställtid från 17:30 då deltagare har 30 minuter på sig att delta och testa att sin teknik fungerar.

Deltagare ska under mötet alltid ha mikrofonen avstängd om deltagare fått ordet tilldelat av mötespresidiet. Kamera ska förslagsvist vara påslagen.

Röst-, förslags- och yttranderätt

Ordinarie ledamot och tjänstgörande suppleanter har röst-, förslags och yttranderätt. Icke-tjänstgörande suppleanter har förslags- och yttranderätt tillsammans med ledamöter från kårstyrelsen, auktoriserad revisor och kårrevisorerna.

Endast en grupp kårmedlemmar, student- och doktorandråd som fått ett ärende lyft på kårfullmäktigesammanträde har förslags- och yttranderätt vid ärendet som lyfts. Dessa får endast delta under den behandlade punkten i frågan.

Om en ledamot eller suppleant vill begära ordet görs detta via handuppräckning via Zoom. Gäller det ordningsfrågor eller sakupplysning kan mötesdeltagare skriva detta i chatttrutan på Zoom.

Talman ansvarar för mötets ordning och det är även dennas ansvar att bedöma tonen när en deltagare får ordet och om nödvändigt påminna kårfullmäktige.



Talarlista och talartid

Deltagare begär ordet genom att trycka på  (Raise hand) och hamnar på talarlistan, talman fördelar sedan ordet.

- Inledande anförande: 120 sekunder
- Första talarlista 90 sekunder
- Andra talarlista: 60 sekunder

(se arbetsordning för SUS kårfullmäktige.)

Beslut

När talarlistan är tom frågar talman om mötet är redo att gå till beslut. Ledamöter och tjänstgörande suppleanter röstar genom att trycka på  yes eller  no i Zoom där Yes innebär att ledamoten röstar bifall och No att ledamoten röstar avslag. Om

kårfullmäktige finner sig redo att gå till beslut sker omröstning om beslutspunkten genom Yes eller No som beskrivet ovan.

Val

Val till kårstyrelsen görs via listor och förrättas via d'Honts metod. Mer om detta kan läsas i SUS stadga tillika valordning. Listor skickas in till talman@sus.su.se.

Vid slutet omröstning kommer endast talman tillsammans med ledamöter och tjänstgörande suppleanter finnas i rummet. Övriga kommer att placeras i ett breakoutroom under omröstningen. Talman tar fram en anonym omröstning (poll) där ledamöter och tjänstgörande suppleanter har möjlighet att rösta.

Ordningsfrågor

Ordningsfrågor begärs genom att skriva till kårfullmäktiges talman i direktchatten. Ordningsfrågor går före talarlistan.

Om *Streck i debatten* lyfts pausas förhandlingarna och kårfullmäktige ska istället diskutera ordningsfrågan. Om beslut om streck i debatten fattas har alla deltagare rätt att ställa sig på talarlistan en sista gång innan den stängs. När talarlistan sedan är tom är kårfullmäktige direkt i beslut.

Om en deltagare misstänker att rösterna har räknats fel eller att tekniska problem har hindrat ledamöter från att rösta kan deltagaren begära *Votering*. Röstning sker då på nytt.

Replik, det vill säga svar på ett yttrande, kan begäras till talman om personen i fråga känt sig missförstådd eller blivit direkt tilltalad. Talman beslutar om replik tillåts eller inte.

Yrkanden, reservationer och protokollsanteckningar

Om kårfullmäktigeledamot vill lägga fram ett förslag görs detta via yrkanden. Dessa skickas in till talman (via talman@sus.su.se).

Kårfullmäktigeledamöter som inte kan tolerera ett fattat beslut av kårfullmäktige kan lämna in en reservation. Reservationer ska inkomma skriftligt till talman (via talman@sus.su.se) innan kårfullmäktigesammanträdets avslutande och förs till protokollet.

Kårfullmäktigeledamöter kan också markera för eller mot ett beslut genom en protokollsanteckning, för att redovisa exempelvis argument för eller mot beslutet. Protokollsanteckning ska inkomma skriftligt till talman (via talman@sus.su.se) innan kårfullmäktigesammanträdets avslutande.

Deltagarnummer

Alla röstberättigade deltagare blir tilldelat ett deltagarnummer. Ordinarie ledamöter erhåller ett deltagarnummer och suppleanter träder in som tjänstgörande suppleant, i



turordning enligt partilista, vid frånvaro av ordinarie ledamot. Placera ditt deltagarnummer framför ditt namn och om du har deltagarnummer 1-9 ska du sätta en 0 innan din siffra. Det är endast de med deltagarnummer som har rösträtt. Är du icke-tjänstgörande suppleant skriver du "SUP" innan ditt namn. Lämnar en ledamot mötet ska denne meddela detta i chatten för att den tjänstgörande suppleanten ska placera rätt röstsiffra framför sitt namn i zoom. Detsamma gäller om ledamot eller högre uppsatt suppleant träder in i mötet.

Proposition
7.5. Stadgerevidering i andra läsningen

Till kårfullmäktigesammanträde nr 1
2023-05-24

Avsändare
Kårstyrelsen

7.5. Stadgerevidering i andra läsningen

Bakgrund

Under vintern har styrelsen diskuterat att genomföra en stadgerevidering för att underlätta engagemanget hos de som är aktiva i fullmäktige samt upprätthålla den mandatfördelning som medlemmarna har röstat för. Med anledning av detta tillsatte kårstyrelsen under januari en tillfällig stadgegrupp bestående av Disa Ahlblom-Berg (VSF), Sara Emnegard (SP) och Alicia Dickner (S).

Den stora förändringen finns under kapitel 6 § 5 ledamöter och mandat. Förändringen innebär att inom det egna partiet ska det vara möjligt att kunna fördela de mandat partiet har blivit tilldelade mellan de närvarande ledamöterna och suppleanterna. Efter synpunkter från revisorerna har vi även valt att lägga till ett moment under paragrafen om beslutsförhet. Momentet innehåller en skarp gräns för minst antal närvarande för att ett sammanträde ska vara beslutsfört.

En annan förändring som kårstyrelsen har valt att lägga fram är att förtydliga att heltidsarvoderade på SUS kan vara ordinarie medlemmar. I praktiken så är det så redan idag då presidiet inte har möjlighet att studera under sitt uppdrag. Vi har även valt att föreslå att lägga till "ordinarie" på ett par ställen i stadgarna för att förtydliga när något gäller enbart för ordinarie medlemmar och inte för stödmedlemmar.

Ytterligare en förändring som vi föreslår är att ta tillbaka termen Per-capsulam beslut samt förtydliga vad det innebär. Detta eftersom termen distansbeslut kan upplevas som förvirrande i de fall att vi skulle behöva ha digitala möten. I praktiken tar organet beslut på distans men detta är inte den typ av beslut som avses i stadgan. Det finns även med ett förtydligande angående vad som händer vid återkallande av kandidatur i kårvalet. Detta eftersom enskilda kandidater från ett parti under ett tidigare år försökte dra tillbaka hela partiets lista.

Förslaget innehåller även ett förtydligande av valnämndens uppgifter där vi föreslår att dessa ska ansvara för arkivering av sina handlingar samt för att rösterna förvaras på ett säkert sätt. Samt ett förslag om att kårrevisorerna liksom andra av kårfullmäktige valda förtroendevalda ska kunna misstroendeförklaras. Utöver detta föreslås några omskrivningar samt redaktionella ändringar.

Kårfullmäktige biföll förslaget på vårfullmäktige den 23 februari varför det nu är uppe för beslut i andra läsningen.

Beslutsförslag

Stockholm University Student Union

Visiting address
Universitetsvägen 2A

114 18 Stockholm

Phone +46 (0)8 15 41 00
www.sus.su.se

Org. nr. 802003-6425



Kårstyrelsen föreslår kårfullmäktige
att anta SUS stadga jämte valordning enligt bilaga i andra läsningen



Stockholms universitets studentkårs stadga jämte valordning

Antagen av kårfullmäktige ~~2020-05-28~~ 2023-05-24

Innehåll

| | |
|--|----|
| Stadga | 7 |
| Kapitel 1 Sammansättning och ändamål | 7 |
| 1 § Sammansättning | 7 |
| 2 § Ändamål | 7 |
| 3 § Verksamhetsområde | 7 |
| Kapitel 2 Medlemskap | 7 |
| 1 § Medlemskap | 7 |
| 2 § Rätt till medlemskap | 7 |
| 3 § Ordinarie medlemskap | 7 |
| 4 § Stödmedlemskap | 7 |
| 5 § Medlemsavgifter | 7 |
| 6 § Giltighetstid | 7 |
| 7 § Bevis om medlemskap | 8 |
| 8 § Upphörande | 8 |
| 9 § Avstängning och uteslutning | 8 |
| Kapitel 3 Organisation | 8 |
| 1 § Organisation | 8 |
| 2 § Verksamhetsplan och organisationsplan | 9 |
| 3 § Verksamhetsårets löptid | 9 |
| 4 § Kårfullmäktiges mandatperiod | 9 |
| 5 § Kårstyrelsens och valnämndens mandatperiod | 9 |
| 6 § Studentkårens handlingar | 9 |
| 7 § Handlingars offentlighet | 9 |
| Kapitel 4 Beslut | 10 |
| 1 § Omröstning | 10 |
| 2 § Olika former av majoritetsbeslut | 10 |
| 3 § Votering vid personval | 10 |
| 4 § Distansbeslut Per capsulam-beslut | 10 |
| 5 § d'Hondts metod | 10 |
| Kapitel 5 Medlemsomröstning | 11 |
| 1 § Utlysande | 11 |

| | |
|---|----|
| 2 § Tidpunkt | 11 |
| 3 § Verkan | 11 |
| 4 § Saklig utformning | 11 |
| 5 § Genomförande | 11 |
| Kapitel 6 Kårfullmäktige | 11 |
| 1 § Sammanträden | 11 |
| 2 § Extra val | 11 |
| 3 § Talman | 12 |
| 4 § Kontroll av medlemskap | 12 |
| 5 § Ledamöter och mandat | 12 |
| 6 § Frånträde av mandat | 12 |
| 7 § Arbetsuppgifter | 12 |
| 8 § Kallelse och föredragningslista | 13 |
| 9 § Påkallande av sammanträde | 13 |
| 10 § Propositioner och motioner | 13 |
| 11 § Handlingar till sammanträde | 13 |
| 12 § Interpellationer | 14 |
| 13 § Enkla frågor | 14 |
| 14 § Nytt ärende | 14 |
| 15 § Varje sammanträde | 14 |
| 16 § Valfullmäktige, och första sammanträdet | 14 |
| 17 § Dechargesammanträde | 15 |
| 18 § Öppnande av sammanträde | 15 |
| 19 § Justerare | 15 |
| 20 § Streck | 15 |
| 21 § Ajournerat sammanträde | 15 |
| 22 § Närvarorätt | 16 |
| 23 § Röst-, förslags- och yttranderätt | 16 |
| 24 § Beslutsförhet | 16 |
| 25 § Val till kårstyrelse och valnämnd | 16 |
| 26 § Val av kårrevisorer | 17 |
| 27 § Inköp, bildande samt överlåtelse av fast egendom och juridisk person | 17 |
| 28 § Misstroendeförklaring | 17 |

| | |
|---|----|
| 29 § Fyllnadsval till kårstyrelse eller valnämnd | 17 |
| 30 § Protokoll | 17 |
| Kapitel 7 Valnämnd | 18 |
| 1 § Sammansättning | 18 |
| 2 § Val av valnämnd | 18 |
| 3 § Arbetsuppgifter | 18 |
| 4 § Sammanträden | 18 |
| 5 § Beslutsförhet | 18 |
| Kapitel 8 Kårstyrelsen | 18 |
| 1 § Kårstyrelsen | 18 |
| 2 § Kårstyrelsens sammansättning | 18 |
| 3 § Kårstyrelsens sammanträden | 19 |
| 4 § Kårstyrelsens arbetsuppgifter | 19 |
| 5 § Beslutsförhet | 19 |
| 6 § Protokoll | 19 |
| Kapitel 9 Presidiet | 20 |
| 1 § SUS presidium | 20 |
| 2 § Presidiets uppgifter | 20 |
| 3 § Förfall av kårordförande och vice kårordförande | 20 |
| Kapitel 10 Förtroendevalda och tjänstepersoner | 20 |
| 1 § Kompetensvillkor | 20 |
| 3 § Tjänstepersoner | 21 |
| Kapitel 11 Revision | 21 |
| 1 § Auktoriserad revisor | 21 |
| 2 § Kårrevisorer | 21 |
| 3 § Revisorernas rättigheter | 21 |
| 4 § Auktoriserade revisorns åligganden | 21 |
| 5 § Kårrevisorernas åligganden | 21 |
| 6 § Ansvarsfrihet | 21 |
| Kapitel 12 Hedersbetygelser | 22 |
| 1 § Hedersledamot | 22 |
| 2 § Senior | 22 |
| 3 § Inspektor | 22 |

| | |
|---|----|
| Kapitel 13 Stadgeändring och tolkningsfrågor | 22 |
| 1 § Beslut om stadgeändring | 22 |
| 2 § Ikraftträdande | 22 |
| 4 § Tolkning | 23 |
| 5 § Redovisning av beslut | 23 |
| Kapitel 14 Upplösning | 23 |
| 1 § Upplösning | 23 |
| Valordning | 23 |
| Kapitel 1 Allmänna regler | 23 |
| 1 § Valsätt | 23 |
| 2 § Tidpunkt | 23 |
| 3 § Extra val | 23 |
| 4 § Rösträtt | 23 |
| 5 § Valbarhet | 23 |
| 6 § Partier | 24 |
| 7 § Ombud för parti | 24 |
| 8 § Partiregistrering | 24 |
| 9 § Nya partier | 24 |
| 10 § Prövning och kungörelse | 24 |
| 11 § Partibeteckning | 24 |
| 12 § Anmälan av nominerade kandidater | 25 |
| 13 § Återkallelse av kandidatur | 25 |
| 13 14 § Offentliggörande | 25 |
| 14 15 § Besvär över valnämndens prövning | 25 |
| 15 16 § Tidsfrister | 25 |
| 16 17 § Handlingars offentlighet | 26 |
| Kapitel 2 Valnämnden | 26 |
| 1 § Valnämndens åligganden | 26 |
| Kapitel 3 Valförfarande | 26 |
| 1 § Röstningsförfarande | 26 |
| 2 § Röstsedel | 26 |
| 3 § Valförsändelse | 26 |
| 4 § Legitimation | 27 |



| | |
|-------------------------------------|----|
| 5 § Förvaring av avgivna röster | 27 |
| Kapitel 4 Röstsammanräkning | 27 |
| 1 § Tidpunkt | 27 |
| 2 § Kontroll | 27 |
| 3 § Anonymitet | 27 |
| 4 § Mandatfördelning mellan partier | 27 |
| 5 § Mandatfördelningen inom partier | 27 |
| Kapitel 5 Oegentligheter | 27 |
| 1 § Utredning | 27 |
| 2 § Beslut om åtgärder | 28 |
| 3 § Omval | 28 |

Stadga

Kapitel 1 Sammansättning och ändamål

1 § Sammansättning

Stockholms universitets studentkår (SUS) är en sammanslutning av studenter vid Stockholms universitet.

2 § Ändamål

SUS har som huvudsakligt syfte att bevaka och medverka i utvecklingen av utbildningen och förutsättningarna för studier vid Stockholms universitet. SUS ska tillvarata, främja och bevaka studenternas intressen, främst vad gäller utbildnings- och studiesociala frågor. SUS ska tillhandahålla service till sina medlemmar och verka för en god gemenskap mellan dessa.

3 § Verksamhetsområde

SUS verksamhetsområde är Stockholms universitet.

Kapitel 2 Medlemskap

1 § Medlemskap

Medlemskap erhålls genom betalning av medlemsavgift.

2 § Rätt till medlemskap

Ordinarie medlemskap i SUS är förbehållet dem som registrerat sig vid Stockholms universitet inom SUS verksamhetsområde med ställning som studentkår, i enlighet med högskolelagen (SFS 1992:1434) 4 kap. 8 §, när medlemskapet söks. **Även heltidsarvoderade förtroendevalda har rätt att vara ordinarie medlemmar.** Övriga har möjlighet att bli stödmedlemmar.

3 § Ordinarie medlemskap

Ordinarie medlemmar har rösträtt i val till kårfullmäktige och i medlemsomröstningar, rätt att sitta i kårfullmäktige och kårstyrelsen samt rätt att ta del av SUS service.

4 § Stödmedlemskap

Stödmedlemmar har rätt att ta del av SUS service i den omfattning som kårfullmäktige eller kårstyrelsen beslutar.

5 § Medlemsavgifter

Medlemsavgifternas utformning och storlek fastställs av kårfullmäktige.

6 § Giltighetstid

mom 1 Medlemskapet gäller från och med att medlemsavgift inkommit till SUS till och med den längst gällande medlemskapsperiodens utgång.

mom 2 Medlemskapsperioderna är januari till och med 15 september (medlemskap på vårterminen), samt juli till och med 15 februari (medlemskap på höstterminen).

mom 3 Hel- eller flerårsmedlemskap gäller under terminer som kårfullmäktige beslutat.

7 § Bevis om medlemskap

Bevis om medlemskap är kvitto på betald medlemsavgift eller av SUS utfärdat bekräftelse på betalning eller medlemskort.

8 § Upphörande

Uppfyller ordinarie medlem ej längre 2 § upphör medlemskapet automatiskt. Medlem vars medlemskap automatiskt upphört kan, om så reglerats, automatiskt övergå till att bli stödmedlem.

9 § Avstängning och uteslutning

mom 1 Medlem, som inte iakttar sina förpliktelser mot SUS eller som uppenbarligen skadat SUS, dess verksamhet, dess intressen eller inte längre uppfyller kraven för medlemskap, kan uteslutas av kårstyrelsen.

mom 2 Medlem som genom medvetet oriktiga uppgifter erhållit medlemskap eller som medvetet motverkar SUS syfte kan bli utesluten.

mom 3 Beslut om avstängning eller uteslutning fattas av kårstyrelsen med kvalificerad majoritet. Avstängning eller uteslutning får ej ske förrän medlemmen givits möjlighet att yttra sig för kårstyrelsen.

mom 4 Beslut om uteslutning kan av den det berör överklagas till kårfullmäktige. Om kårfullmäktige tillstyrker kårstyrelsens beslut ska detta ske med minst kvalificerad majoritet.

Kapitel 3 Organisation

1 § Organisation

mom 1 SUS befogenheter utövas på det sätt som nedan stadgas genom kårorganen.

Kårorganen utgörs av:

- a) kårfullmäktige
- b) kårstyrelsen
- c) presidiet
- d) valnämnden

mom 2 ~~Till SUS hör~~ Del av SUS är även anknutna studentråd, doktorandråd, fakultetsråd, centrala råd och kårföreningar.

2 § Verksamhetsplan och organisationsplan

Kårstyrelsen och de verkställande organen ska arbeta efter en av kårfullmäktige antagen verksamhetsplan. SUS kårstyrelse och personal ska organiseras efter en av kårfullmäktige, efter hörande av personalorganisationerna, fastställd organisationsplan.

3 § Verksamhetsårets löptid

SUS verksamhetsår och räkenskapsår löper från och med juli till och med juni.

4 § Kårfullmäktiges mandatperiod

Kårfullmäktiges mandatperiod löper från och med 16 maj till och med 15 maj.

5 § Kårstyrelsens och valnämndens mandatperiod

Kårstyrelsens och valnämndens mandatperiod löper från och med juli till och med juni.

6 § Studentkårens handlingar

mom 1 SUS handlingar ska arkiveras både digitalt och i pappersarkiv.

mom 2 Handlingar definieras som:

- a) Protokoll från kårstyrelse-, kårfullmäktige och valnämndssammanträden
- b) Kårstyrelsens och kårfullmäktiges sammanträdeshandlingar

7 § Handlingars offentlighet

mom 1 SUS handlingar ska publiceras på SUS webbplats.

mom 2 Skriftliga underlag som tillkommit inom ramen för SUS arbete men inte faller under definitionen för handlingar i 7 § mom 2 ska utlämnas inom rimlig tid efter begäran från utomstående.

mom 3 Handlingar och skriftliga underlag som enligt dessa stadgar är att anse som känsliga (i enlighet med mom 4) får endast utlämnas om det kan antas att SUS eller annan inte skulle lida skada av detta. Rör handlingar eller skriftliga underlag en enskilds personliga förhållanden får de endast utlämnas om det kan antas att den enskilde eller annan inte lider skada av detta. Beslut om utlämnande fattas i varje enskilt fall av SUS presidium. Presidiet kan dock besluta att hänskjuta denna prövning till kårstyrelsen.

mom 4 Skriftliga underlag och handlingar är att betrakta som känsliga om de:

Rör känsliga ekonomiska förhållanden

Rör de bolag och verksamheter som SUS äger

Rör enskildas personliga förhållanden

Rör information som inkommit till SUS från tredje part under förutsättningen att det behandlas konfidentiellt

Kapitel 4 Beslut

1 § Omröstning

Omröstning sker öppet. Omröstning i personfrågor ska dock ske med slutna sedlar om ledamot eller tjänstgörande suppleant, **revisor eller kandiderande person** så begär.

2 § Olika former av majoritetsbeslut

mom 1 Om inget annat särskilt stadgas gäller den mening som får högst antal röster som beslut. Vid lika röstetal gäller den mening som ordföranden för organet företräder. Vid personval eller omröstning i kårfullmäktige skiljer dock lotten.

mom 2 Vid de fall att stadgan kräver kvalificerad majoritet krävs två tredjedelars majoritet av de röstande.

mom 3 Vid de fall att stadgan kräver starkt kvalificerad majoritet krävs tre fjärdedelars majoritet av de röstande.

3 § Votering vid personval

mom 1 När kårfullmäktige **har att träffa val i personfrågor ska genomföra personval** ska **det väljas till beslut fattas för** en post i taget. Om någon så yrkar ska kandidat visa sig äga förtroende hos mer än hälften av kårfullmäktiges närvarande ledamöter.

mom 2 Vinner inte kandidat tillräckligt stöd ajourneras sammanträdet i denna punkt, dock högst åtta dagar.

mom 3 Vid det återupptagna sammanträdet väljs efter fri nominering och relativ majoritet är tillräcklig för att viss kandidat ska anses vald till viss post.

4 § **Distansbeslut** Per capsulam-beslut

Kårstyrelse, presidium samt valnämnd kan ta beslut **per capsulam på distans**, det vill säga utan **att ett möte äger rum. ett fysiskt möte.** Ett fulltaligt antal beslutsföra ledamöter ska delta i beslutet för att det ska bli giltigt. Vid **distansbeslut per capsulam-beslut** kan ej omröstning med slutna sedlar begäras.

5 § d'Hondts metod

mom 1 Om d'Hondts metod ska tillämpas vid val ska valet ske enligt denna paragraf om inte annat särskilt föreskrivs. Kårfullmäktigeledamot har rätt att nominera en lista innehållande ett eller flera namn där de nominerade på listan anges i ordningsföljd.

mom 2 Mandat fördelas enligt följande: Jämförelsetalet är det antal röster som respektive lista erhåller av de röstande ledamöterna i kårfullmäktige. Den lista som har det högsta jämförelsetalet tilldelas ett mandat. Jämförelsetalet därefter är lika antalet erhållna röster dividerat på antalet erhållna mandat plus ett.

mom 3 Vid lika jämförelsetal avgör lotten.

mom 4 Mandaten som respektive lista tilldelas fördelas i den ordningsföljd som namnen på listan finns angivna i.

Kapitel 5 Medlemsomröstning

1 § Utlysande

mom 1 För att höra kårmedlemmarnas uppfattning i större och viktigare fråga av principiell betydelse för SUS och dess medlemmar kan den som innehar motionsrätt motionera till kårfullmäktige och föreslå att utlysa allmän medlemsomröstning.

mom 2 För att en motion om att utlysa en allmän medlemsomröstning ska bifallas krävs kvalificerad majoritet.

2 § Tidpunkt

Om kårfullmäktige bifaller yrkande om allmän medlemsomröstning ska denna ske i samband med närmast följande kårval, om inget annat sägs i kårfullmäktigebeslutet.

3 § Verkan

Medlemsomröstningens utslag är rådgivande.

4 § Saklig utformning

Medlemsomröstningens innehåll, propositionsordning och övriga utformning fastställs av kårfullmäktige.

5 § Genomförande

För medlemsomröstningens stadgeenliga genomförande ansvarar valnämnden.

Kapitel 6 Kårfullmäktige

1 § Sammanträden

mom 1 Kårfullmäktigesammanträden ska hållas minst fyra gånger varje verksamhetsår. Sammanträde får inte hållas under tiden 5 juni till 31 augusti eller 20 december till 10 januari.

mom 2 Sammanträde får inte hållas på helgdagar eller röda dagar.

2 § Extra val

mom 1 Beslut om extra val fattas av kårfullmäktige med likalydande beslut vid två, på varandra följande, sammanträden med minst 10 dagars mellanrum, eller ett möte med starkt kvalificerad majoritet. Extra val får ej hållas under tiden 5 juni till 31 augusti eller 20 december till 10 januari.

mom 2 Extra val avser perioden till och med verksamhetsårets slut.

mom 3 Efter extra val ska kårfullmäktige sammanträda inom fem veckor. Vid detta sammanträde ska kårfullmäktige behandla samma punkter som anges i ~~17~~16 § för valfullmäktige.

3 § Talman

Kårfullmäktiges sammanträden leds av talmannen vilken väljs på kårfullmäktiges första sammanträde för mandatperioden. Talmannen kallar till kårfullmäktige.

4 § Kontroll av medlemskap

Talmannen ska inför det första sammanträdet varje termin och första sammanträdet efter extra val kontrollera att ledamöter och suppleanter är medlemmar i SUS. Talmannen ska senast tre arbetsdagar före sammanträdet skriftligen meddela de ledamöter och suppleanter som inte har ~~klart~~ordinarie medlemskap i SUS. Dessa ledamöter och suppleanter kan då på sammanträdet styrka sitt medlemskap genom uppvisande av bevis på betald medlemsavgift.

5 § Ledamöter och mandat

mom 1 Kårfullmäktige består av 35 ledamöter med lika många suppleanter. Ledamot och suppleant av kårfullmäktige ska vara medlem i SUS. Varje i kårfullmäktige representerat parti tilldelas vid sammanräkningen suppleanter motsvarande hela antalet ordinarie ledamöter. Suppleanterna inträder i tur och ordning på det sätt som stadgas i valordningen.

mom 2 Varje ledamot och tjänstgörande suppleant äger sin egen röst under sammanträdet. Om ett parti inte kan fylla sina mandat kan de fördela de kvarstående rösterna mellan sina närvarande ledamöter och suppleanter.

6 § Frånträde av mandat

Om kårfullmäktigeledamot eller suppleant vill frånträda sitt uppdrag ska denne meddela talman **skriftligen**. Detsamma gäller samtliga förtroendevalda som väljs av kårfullmäktige.

7 § Arbetsuppgifter

Kårfullmäktige har att:

- a) besluta om ändring av dessa stadgar
- b) verkställa val av kårstyrelse, valnämnd, och revisorer
- c) verkställa erforderliga fyllnadsval
- d) upplösa kårstyrelsen eller utlysa extra val
- e) fastställa uppdragsbeskrivning för presidiet
- f) granska kårstyrelsens verksamhet
- g) medge eller vägra kårstyrelsen ansvarsfrihet
- h) utfärda verksamhetsplan
- i) utfärda organisationsplan
- j) utfärda rambudget
- k) behandla motioner och propositioner
- l) inrätta och avsätta till fonder

- m) välja hedersledamöter och seniorer
- n) fastställa SUS åsiktsdokument

8 § Kallelse och föredragningslista

mom 1 Kårfullmäktige sammanträder på kallelse av talmannen som också ska, i samråd med presidiet, upprätta föredragningslista till kårfullmäktiges sammanträden. Vid förfall för talmannen verkställer kårstyrelsen kallelse och upprättar föredragningslista.

mom 2 Kallelse och preliminär föredragningslista, till kårfullmäktigesammanträde ska vara ledamöterna tillhanda senast fyra veckor före sammanträdet.

mom 3 Vid kårfullmäktiges första sammanträde ska dock kallelse och föredragningslista vara ledamöterna tillhanda senast två veckor före sammanträdet.

9 § Påkallande av sammanträde

mom 1 Rätt att hos talmannen påkalla att kårfullmäktigesammanträde ska hållas för behandling av viss angiven fråga tillkommer dessutom:

- a) kårstyrelsen
- b) envar av SUS revisorer
- c) minst 11 ordinarie kårfullmäktigeledamöter
- d) minst 100 kårmedlemmar.

mom 2 Sammanträde utlyst enligt denna paragraf ska hållas inom fem veckor från det att framställan om sammanträde inkommit.

10 § Propositioner och motioner

mom 1 Propositionsrätt tillkommer kårstyrelsen. Propositioner ska vara kårfullmäktigeledamöterna tillhanda senast 20 dagar före sammanträdet.

mom 2 Vid kårfullmäktiges första sammanträde ska dock propositioner vara ledamöterna tillhanda senast 14 dagar före sammanträdet.

mom 3 Motionsrätt till kårfullmäktige tillkommer ordinarie ledamöter, suppleanter, registrerad kårörening, registrerat student-, doktorand- och fakultetsråd, samt grupp om minst tio medlemmar av SUS. Motion ska vara inlämnad till talman senast 14 dagar före sammanträdet.

mom 4 Vid kårfullmäktiges första sammanträde ska dock motion vara inlämnad till talman senast 10 dagar före sammanträdet.

11 § Handlingar till sammanträde

Handlingar till kårfullmäktiges sammanträde, inklusive definitiv föredragningslista samt eventuella propositioner, motioner och kårstyrelsens motionssvar, ska vara ledamöterna tillhanda senast sex dagar före sammanträdet.

12 § Interpellationer

mom 1 Interpellationsrätt till kårfullmäktige tillkommer ordinarie ledamöter, suppleanter, registrerad kårörening, registrerat student-, doktorand- och fakultetsråd, samt grupp om minst tio medlemmar av SUS. De har rätt att senast 10 dagar före sammanträdet lämna in interpellation till talman.

mom 2 Interpellationen besvaras sedan av kårstyrelsen på kårfullmäktigesammanträdet. Kårfullmäktige kan fritt debattera den fråga som interpellationen gäller. Kårfullmäktige kan vid behandlingen av interpellationer endast fatta beslut om protokollsanteckning eller utredning.

13 § Enkla frågor

mom 1 Ledamot eller suppleant har rätt att senast 2 dagar före sammanträdet skriftligen lämna in enkel fråga till talman, presidiet eller valnämndsordförande. I de fall talman inte är mottagare för frågan ska även talman informeras.

mom 2 Kårfullmäktige kan vid behandlingen av enkla frågor endast fatta beslut om protokollsanteckning eller utredning.

14 § Nytt ärende

Om inte kårfullmäktige, med starkt kvalificerad majoritet, så beslutar får inte nytt ärende tas upp på föredragningslistan efter utgången av de tidsfrister som stadgas 11-14 §§.

15 § Varje sammanträde

Vid varje sammanträde ska följande punkter förekomma:

- a) sammanträdets öppnande
- b) justering av röstlängden
- c) val av justerare tillika rösträknare för sammanträdet
- d) fråga om sammanträdets stadgeenliga utlysande
- e) val av vice talman för sammanträdet
- f) val av sekreterare för sammanträdet
- g) fastställande av föredragningslista

16 § Valfullmäktige⁷ och första sammanträdet

mom 1 Kårfullmäktiges första sammanträde ska hållas senast den 5 juni.

mom 2 Vid kårfullmäktiges första sammanträde efter val, ska kårfullmäktige utöver de vanliga kårfullmäktigeärendena:

- a) godkänna protokoll över valförrättningen
- b) välja kårfullmäktiges talman för mandatperioden
- c) fastställa kårstyrelsens storlek och välja minst sju kårstyrelseledamöter och lika många suppleanter
- d) välja kårordförande och vice kårordförande för det kommande verksamhetsåret
- e) välja ledamöter till valnämnden

mom 3 Om det första kårfullmäktigesammanträdet är valfullmäktige ska dessutom följande punkter behandlas:

- a) välja tre kårrevisorer och personliga suppleanter för dessa för det kommande verksamhetsåret
- b) välja auktoriserad revisor och suppleant för denne för det kommande verksamhetsåret
- c) fastställa verksamhetsplan, organisationsplan och rambudget för det kommande verksamhetsåret
- d) fastställa medlemsavgifter för det kommande verksamhetsåret

17 § Dechargesammanträde

Kårfullmäktige ska vid kallat dechargesammanträde senast den 30 november, förutom de sedvanliga kårfullmäktigeärendena:

- a) granska kårstyrelsens verksamhetsberättelse för det gångna verksamhetsåret
- b) fastställa resultaträkning och balansräkning för föregående verksamhetsår samt besluta om disposition av föregående års resultat
- c) pröva frågan om ansvarsfrihet för kårstyrelsen för deras förvaltning under föregående verksamhetsår

18 § Öppnande av sammanträde

Varje kårfullmäktigesammanträde utom det första för mandatperioden öppnas av talmannen. Vid förfall för talmannen öppnas sammanträdet av kårordföranden vilken ska förrätta val av talman för sammanträdet. Mandatperiodens första sammanträde leds, fram tills dess ny talman valts, av sittande kårordförande.

19 § Justerare

Vid varje sammanträde ska utses två justerare tillika rösträknare. **Dessa två får ej tillhöra samma parti.**

20 § Streck

Yrkande om streck i debatten är att betrakta som en ordningsfråga. Om talmannen så begär, ska dock beslut om att sätta streck i debatten fattas med kvalificerad majoritet.

21 § Ajournerat sammanträde

mom 1 Efter kl 22.30 kan ordinarie ledamot eller tjänstgörande suppleant begära att sammanträdet ska ajourneras. Innan ajourneringen verkställs ska det ärende som just behandlas färdigbehandlas.

mom 2 Vid ajournering i enlighet med mom 1 kan mötet ej återupptas tidigare än tolv timmar efter begärd ajournering. Vid återupptagande av ajournerat sammanträde finns det möjlighet att väcka frågor enligt 11-14 §§ så länge dessa lämnas i enlighet med gällande deadlines före sammanträdet återupptagande.

22 § Närvarorätt

mom 1 Kårfullmäktiges sammanträde är öppet. Kårfullmäktige kan dock, om det föreligger särskilda skäl, besluta att behandling av visst ärende endast ska vara öppet för SUS medlemmar. Om det föreligger synnerliga skäl kan kårfullmäktige med starkt kvalificerad majoritet besluta att visst ärende ska behandlas bakom stängda dörrar.

mom 2 Uppträder en ledamot eller övrig närvarande uppenbart olämpligt har talmannen rätt att låta avlägsna vederbörande. Kan inte ordningen upprätthållas har talmannen rätt att avbryta sammanträdet.

23 § Röst-, förslags- och yttranderätt

mom 1 Röst-, förslags- och yttranderätt tillkommer ordinarie ledamot och tjänstgörande suppleant. **En enskild ledamot eller tjänstgörande suppleant kan inneha fler än en röst i enlighet med 5 § i detta kapitel.** Ordinarie ledamot eller tjänstgörande suppleant får dock inte delta i omröstning rörande ansvarsfrihet för denna själv eller för sådant organ vilket denne tillhört under den tid som beslutet avser.

mom 2 Förslags- och yttranderätt tillkommer kårfullmäktiges suppleanter, kårstyrelsens ledamöter, auktoriserad revisor och kårrevisorer, samt övriga som innehar motionsrätt. Förslags- och yttranderätt tillkommer även valnämndens ledamöter i frågor som rör deras verksamhetsområde samt talman i ordningsfrågor.

mom 3 Yttranderätt tillkommer förtroendevalda och tjänstepersoner i frågor som rör deras verksamhetsområde samt SUS representanter i organisationer och bolag i frågor som berör dem.

24 § Beslutsförhet

mom 1 Kårfullmäktige har rätt att fatta beslut vid sammanträde som är utlyst i stadgeenlig ordning och om 12 eller fler ledamöter och tjänstgörande suppleanter är närvarande.

mom 2 ~~Kårfullmäktige har rätt att fatta beslut vid sammanträde som är utlyst i stadgeenlig ordning.~~ Om färre än 18 ledamöter och tjänstgörande suppleanter är röstberättigade närvarande då beslut ska fattas är det möjligt att bordlägga frågan till nästa sammanträde om minst en femtedel av de närvarande ledamöterna eller tjänstgörande suppleanterna begär det. ~~har en femtedel av de närvarande röstberättigade rätt att begära att frågan ska bordläggas till nästa sammanträde.~~ Begärs bordläggning även på nästa sammanträde ska beslutet fattas med enkel majoritet.

25 § Val till kårstyrelse och valnämnd

Vid val till kårstyrelsen och valnämnd ska d'Hondts metod tillämpas. Valet ska samtidigt avse ordinarie ledamöter och suppleanter.

26 § Val av kårrevisorer

Tre kårrevisorer samt tre personliga kårrevisorssuppleanter väljs med d'Hondts metod vid valfullmäktige. Kårrevisorerna och deras suppleanter får ej ingå i kårstyrelsen eller valnämnden.

27 § Inköp, bildande samt överlåtelse av fast egendom och juridisk person

Följande beslut avseende fast egendom, bolag och stiftelser med mera får fattas endast om minst 18 ledamöter och tjänstgörande suppleanter röstberättigade närvarar vid beslutet och detta bifalls med kvalificerad majoritet av de avgivna rösterna:

- a) Beslut om inköp eller överlåtelse av fastighet eller byggnad å annans grund, samt omgång eller överlåtelse av tomträtt och vattenrätt för SUS räkning
- b) Beslut om bildande eller köp av dotterbolag och intressebolag eller andelar av bolag så att detta blir att betrakta som ett dotterbolag eller intressebolag.
- c) Överlåtelse av dotterbolag eller intressebolag och andelar i sådant bolag samt beslut om nyemission eller motsvarande riktad till andra än SUS
- d) Instiftande av stiftelse
- e) Bildande respektive avveckling av ekonomisk förening

28 § Misstroendeförklaring

mom 1 Fråga om misstroende mot hela eller delar av kårstyrelsen, ~~eller~~ valnämnden eller kårrevisorer kan väckas genom motion eller proposition. Omröstning ska alltid ske med slutna sedlar.

mom 2 Beslutar kårfullmäktige att rikta misstroendeförklaring mot en eller flera i kårstyrelsen, valnämnden eller bland kårrevisorerna ska denne eller dessa omedelbart entledigas.

mom 3 Fyllnadsval ska förrättas så snart som möjligt i enlighet med 33 §. Vid misstroendeförklaring mot kårstyrelsen, valnämnden eller kårrevisorerna i dess helhet gäller dock att fyllnadsval ska ske enligt 29-30 §§.

mom 4 Beslut om misstroende ska omedelbart justeras.

29 § Fyllnadsval till kårstyrelse eller valnämnd

Avgår ledamot eller suppleant i kårstyrelse, valnämnd eller bland kårrevisorerna under verksamhetsåret ska kårfullmäktige utse ersättare. Nomineringsrätt i detta val äger endast kårfullmäktigeledamot från samma parti eller partier som ursprungligen nominerade den avgångne ledamoten eller suppleanten.

30 § Protokoll

mom 1 Vid kårfullmäktiges sammanträden ska beslutsprotokoll föras.

mom 2 Kårfullmäktiges protokoll justeras av talmannen och de av kårfullmäktige särskilt utsedda justerarna.

mom 3 Kårfullmäktigeprotokoll ska färdigställas inom fyra arbetsveckor från sammanträdet och finnas tillgängligt på SUS kansli i justerat skick, samt offentliggöras på SUS webbsida.

Kapitel 7 Valnämnd

1 § Sammansättning

mom 1 Kårfullmäktige ska välja en valnämnd bestående av en ordförande, som inte har kandiderat i kårval, och fyra övriga ledamöter. Kårfullmäktige ska utse en av de fyra övriga ledamöterna till vice ordförande för valnämnden, denne är sammankallande om valnämndsordförande ej valts eller vid valnämndsordförandens förfall, och utövar ordförandes befogenheter vid förfall för valnämndsordföranden.

mom 2 Utav valnämndens övriga ledamöter får ej fler än två företräda samma kårparti.

2 § Val av valnämnd

Kårfullmäktige ska senast den 30 november ha valt ordförande och ledamöter till valnämnden.

3 § Arbetsuppgifter

Valnämnden ska:

- a) i enlighet med särskilt utfärdad valordning genomföra val till kårfullmäktige
- b) svara för genomförandet av medlemsomröstning

4 § Sammanträden

Valnämnden sammanträder på kallelse av ordföranden.

5 § Beslutsförhet

Valnämnden är beslutsför om minst tre ledamöter är närvarande. I övrigt gäller vid omröstning vad som är stadgat i 4 kap 2 §.

Kapitel 8 Kårstyrelsen

1 § Kårstyrelsen

Kårstyrelsen har till uppgift att leda och samordna SUS verksamhet. Kårstyrelsen utövar vidare kårfullmäktiges befogenheter i ärenden som absolut inte tål uppskov. Beslut som fattas med hänvisning till detta ska underställas det närmast följande kårfullmäktigesammanträdet där det stadgeenligt kan tas upp.

2 § Kårstyrelsens sammansättning

I kårstyrelsen ingår minst sju ledamöter utav vilka kårfullmäktige har att välja ordförande och vice ordförande. Därutöver ingår i kårstyrelsen även ett lika stort antal suppleanter som inträder vid ledamöts förfall enligt lista som används vid val till kårstyrelsen enligt 6 kap. 29 §.

3 § Kårstyrelsens sammanträden

mom 1 Kårstyrelsen sammanträder på kallelse av presidiet. Kallelsen ska vara kårstyrelseledamöterna tillhanda senast sex dagar före sammanträdet. Föredragningslista och övriga sammanträdeshandlingar ska vara kårstyrelseledamöterna tillhanda senast två dagar före sammanträdet.

mom 2 Rätt att hos presidiet påkalla att kårstyrelsesammanträde ska hållas för att behandla viss angiven fråga tillkommer:

- a) två eller flera kårstyrelseledamöter
- b) envar av SUS revisorer
- c) minst en fjärdedel av antalet kårfullmäktigeledamöter

mom 3 Kårstyrelsesammanträde som utlysts enligt moment 2 i denna paragraf ska hållas tidigast 10 dagar och senast 14 dagar från det att framställan om sammanträde inkommit.

4 § Kårstyrelsens arbetsuppgifter

Det åligger kårstyrelsen att:

- a) ansvara för beredandet av ärenden som ska behandlas av kårfullmäktige och som inte enligt stadgan åligger annat organ inom SUS, eller som inte enligt kårfullmäktiges beslut ska beredas i annan ordning
- b) inför kårfullmäktige ansvara för SUS verksamhet
- c) för kommande verksamhetsår upprätta förslag till rambudget, organisationsplan och verksamhetsplan
- d) leda verkställandet av kårfullmäktiges beslut
- e) med avseende på avslutat verksamhetsår upprätta och förelägga kårfullmäktige verksamhetsberättelse vilken ska vara undertecknad av ledamöterna i den avgående kårstyrelsen samt resultaträkning och balansräkning vilken ska vara undertecknade av ledamöterna i den sittande kårstyrelsen
- f) anställa SUS tjänstepersoner samt utse SUS förtroendevalda
- g) genomföra överlämning till nästkommande kårstyrelse
- h) i övrigt handha de uppgifter i fråga om SUS verksamhet som inte uttryckligen ålagts särskild befattningshavare.

5 § Beslutsföret

Kårstyrelse är beslutsför om minst hälften av antalet röstberättigade är närvarande. Röstberättigade är ordföranden, vice ordföranden, ledamöterna och tjänstgörande suppleanter.

6 § Protokoll

mom 1 Vid kårstyrelsens sammanträden ska beslutsprotokoll föras.

mom 2 Kårstyrelsens protokoll justeras av mötesordförande och den av kårstyrelsen särskilt utsedda justeraren.

mom 3 Kårstyrelseprotokoll ska färdigställas inom två arbetsveckor från sammanträdet och finnas tillgängligt på SUS kansli i justerat skick, samt offentliggöras på SUS webbsida.

Kapitel 9 Presidiet

1 § SUS presidium

SUS och därmed kårstyrelsens presidium utgörs av kårordföranden och vice kårordföranden i förening. Utöver 2 § ska presidiets arbete utgå från en av kårfullmäktige fastställd uppdragsbeskrivning.

2 § Presidiets uppgifter

SUS presidium ska:

- a) utöva ledningen över SUS verksamhet samt representera densamma
- b) övervaka verkställandet av kårstyrelsens beslut
- c) genom så kallade presidiebeslut avgöra brådskande eller mindre betydelsefulla ärenden och ansvara för dessa inför kårstyrelsen
- d) sammankalla kårstyrelsen och leda dess arbete
- e) underteckna från SUS utgående skrivelser
- f) övervaka efterlevnaden av stadgar, instruktioner och föreskrifter
- g) se till att verksamhetsberättelsen samt resultat- och balansräkning blir färdigställda av den avgående kårstyrelsen

3 § Förfall av kårordförande och vice kårordförande

mom 1 Vid förfall av kårordförande ska vice kårordföranden utöva kårordförandens befogenheter.

mom 2 Vid förfall av vice kårordförande ska dennes befogenheter utövas av den kårstyrelseledamot som kårstyrelsen utser till detta. När vice kårordföranden utövar kårordförandes befogenheter i enlighet med moment 1 skall vice kårordföranden anses vara förfallen.

mom 3 Vid förfall av både kårordförande och vice kårordförande ska bådas befogenheter utövas av de kårstyrelseledamöter som kårstyrelsen utser till detta.

Kapitel 10 Förtroendevalda och tjänstepersoner

1 § Kompetensvillkor

Den som är förtroendevald på SUS får inte vara tjänsteperson hos på SUS. Förtroendevalda ska vara kårmedlemmar. Undantag kan göras för den auktoriserade revisorn och dennes suppleant.

2 § Förtroendevalda

mom 1 Förtroendevalda inom SUS organisation, vars uppdrag inte tillsätts genom kårval eller kårfullmäktige tillsätts och avsätts av kårstyrelsen. Detta kan även göras av

den befattningshavare som kårstyrelsen gett fullmakt att göra detta. För varje förtroendevald ska det finnas en av kårstyrelsen fastställd uppdragsbeskrivning.

mom 2 Arvoden till förtroendevalda fastställs av kårfullmäktige i rambudgeten.

3 § Tjänstepersoner

mom 1 Tjänstepersoner anställs och sägs upp av kårstyrelsen eller av den befattningshavare som kårstyrelsen gett fullmakt att göra detta.

mom 2 Tjänstepersonernas arbetsuppgifter regleras i särskilda instruktioner utfärdade av kårstyrelsen.

Kapitel 11 Revision

1 § Auktoriserad revisor

SUS räkenskaper och förvaltning granskas fortlöpande av auktoriserad eller godkänd revisor.

2 § Kårrevisor

Kårrevisorernas uppdrag är att granska huruvida verksamheten står i överensstämmelse med verksamhetsplan, rambudget och organisationsplan samt kårfullmäktiges övriga beslut och stadgan. Kårrevisorerna granskar i detta arbete särskilt SUS organ och arbetsgrupper som är tillsatta av kårfullmäktige.

3 § Revisorernas rättigheter

Den auktoriserade revisorn och kårrevisorerna har alltid rätt att ta del av räkenskaper och övriga i SUS verksamhet förekommande handlingar.

4 § Auktoriserade revisorns åligganden

Det åligger den auktoriserade revisorn att senast 10 dagar innan kårfullmäktiges dechargesammanträde avsluta sin granskning av verksamheten under föregående år och tillstå kårfullmäktige sin berättelse över den genomförda revisionen. Denna ska även innehålla yttrande i fråga om ansvarsfrihet för kårstyrelsen.

5 § Kårrevisorernas åligganden

Det åligger kårrevisorerna att senast 10 dagar innan kårfullmäktiges dechargesammanträde avsluta sin granskning av verksamheten under föregående år och tillstå kårfullmäktige sin berättelse över den genomförda revisionen. Denna ska innehålla yttrande om huruvida verksamheten under verksamhetsåret stått i överensstämmelse med verksamhetsplan, rambudget och organisationsplan samt kårfullmäktiges övriga beslut och stadgan.

6 § Ansvarsfrihet

Fråga om ansvarsfrihet för kårstyrelsen ska prövas av kårfullmäktige.

Kapitel 12 Hedersbetygelser

1 § Hedersledamot

mom 1 Efter skriftligt förslag, som inlämnats till presidiet, kan den som gjort sig synnerligen förtjänt därav väljas till hedersledamot i SUS. För val av hedersledamot erfordras att den föreslagna av kårfullmäktige erhållit en kvalificerad majoritet av de avgivna rösterna.

mom 2 Faller förslaget får varken förslaget eller beslutet upptagas i protokoll.

2 § Senior

mom 1 Till senior av SUS kan av kårfullmäktige väljas före detta kårstyrelsemedlem eller före detta kårfullmäktigeledamot som visat synnerligt intresse för SUS verksamhet. Förslag om val av senior ställs av kårstyrelsen om den föreslagna erhållit en kvalificerad majoritet av kårstyrelsens röster. För val av senior erfordras att den föreslagna av kårfullmäktige erhållit en kvalificerad majoritet av de avgivna rösterna.

mom 2 Faller förslaget får varken förslaget eller beslutet upptagas i protokoll.

mom 3 Senior ingår på livstid i seniorskollegiet.

3 § Inspektor

mom 1 SUS står under överinseende av en inspektor. Inspektor ska följa SUS verksamhet, förmedla samverkan mellan SUS och universitetet samt i övrigt söka främja SUS intressen.

mom 2 Stockholms universitets rektor är SUS inspektor.

Kapitel 13 Stadgeändring och tolkningsfrågor

1 § Beslut om stadgeändring

mom 1 För upphävande eller ändring av dessa stadgar och valordningen fordras beslut vid två kårfullmäktigesammanträden

mom 2 Det första beslutet ska fattas före den 15 mars, det andra beslutet under nästa kårfullmäktigemandatperiod. Det andra beslutet ska dessutom fattas med **minst två tredjedelars kvalificerad** majoritet.

mom 3 För upphävande eller ändring av denna paragraf eller 14 kap. fordras dock beslut med starkt kvalificerad majoritet vid respektive kårfullmäktigesammanträde.

2 § Ikraftträdande

Stadgeändring träder i kraft vid den tidpunkt som kårfullmäktige beslutar. Beslutar kårfullmäktige inte om särskild tidpunkt träder stadgeändring in 1 månad efter beslut i andra läsningen.

4 § Tolkning

Om det uppstår tvist om tolkningen av denna stadga kan frågan hänskjutas till kårrevisorerna.

5 § Redovisning av beslut

Kårrevisorerna ska redovisa sin tolkning på det kårfullmäktigesammanträde som infaller tidigast en månad efter att frågan hänskjutits till kårrevisorerna för tolkning.

Kapitel 14 Upplösning

1 § Upplösning

För beslut om upplösning av Stockholms universitets studentkår krävs beslut av kårfullmäktige med starkt kvalificerad majoritet vid två kårfullmäktigesammanträden. Mellan dessa sammanträden ska ordinarie kårval eller extra val förrättas. Vid beslut om upplösning beslutar kårfullmäktige om disposition av eventuella tillgångar. Sådant beslut ska fattas med starkt kvalificerad majoritet och stadgans 1 kap. 1 & 2 §§ ska iakttas.

Valordning

Kapitel 1 Allmänna regler

1 § Valsätt

Kårfullmäktige väljs i fria, allmänna, slutna, direkta och proportionella val i en valkrets.

2 § Tidpunkt

Ordinarie val förrättas under perioden 1 april till 15 maj på den dag eller de dagar som kårfullmäktige fastställer senast den 31 januari på förslag från valnämnden. Den dag då röstning påbörjas anses som första valdag vid beräkningen av tidsfrister enligt denna valordning.

3 § Extra val

Vid extra val gäller, förutom denna valordning, vad som är särskilt stadgat om detta.

4 § Rösträtt

Varje kårmedlem som senast fem arbetsdagar före första valdag erlagt gällande medlemsavgift till SUS har rösträtt.

5 § Valbarhet

Varje ~~kårmedlem~~ person som vid ~~nomineringstillfället~~ sista nomineringsdatum ~~erlagt gällande avgift till~~ är ordinarie medlem i SUS är valbar till kårfullmäktige.

6 § Partier

Rätt att nominera kandidater till kårfullmäktige tillkommer partier. Parti är en sammanslutning av medlemmar i SUS som har till syfte att delta i val till kårfullmäktige. Medlemskap i parti erhålls på det sätt som sägs i partiets stadgar eller motsvarande. Ett parti ska anses vara bildat när de stiftande medlemmarna har undertecknat en handling vari de förklarar att de bildat ett parti med avsikt att delta i val till kårfullmäktige. De stiftande medlemmarna ska vara **ordinarie** medlemmar i SUS.

7 § Ombud för parti

Parti ska utse ett ombud som kan företräda partiet inför valnämnden med bindande verkan. Protokoll ska föras vid val av partiombud och protokollet ska vara valnämnden tillhanda senast i samband med partiregistreringen. Uppgift om partiombudets adress, telefon och e-postadress ska lämnas tillsammans med protokollet.

8 § Partiregistrering

mom 1 Parti som önskar nominera kandidater till valet till kårfullmäktige ska senast 35 dagar före den första valdagen anmäla detta till valnämnden. Anmälan ska ske på av valnämnden tillhandahållen blankett.

mom 2 Till anmälan ska fogas uppgift om partiombud enligt 7 § och ett exemplar av partiets stadgar (om dessa inte tidigare ingivits i sitt nuvarande skick till valnämnden).

9 § Nya partier

mom 1 Partier som inte har ledamöter i kårfullmäktige ska på av valnämnden tillhandahållen blankett även ange den partibeteckning som partiet önskar använda i valet.

mom 2 Anmälan ska även vara undertecknad av minst 15 kårmedlemmar. Dessa underskrifter ska vara försedda med namnförtydligande och personnummer. Samma person får bara underteckna en anmälan.

10 § Prövning och kungörelse

mom 1 Valnämnden ska vid sin prövning av anmälan kontrollera dels att ovanstående fordringar är uppfyllda, dels att partiet har rätt till partibeteckningen.

mom 2 Vederbörligen prövad anmälan ska registreras av valnämnden. Valnämnden ska sedan senast tre dagar efter sista anmälningsdag kungöra partiregistreringar.

11 § Partibeteckning

Partibeteckning får inte registreras om den inte tydligt skiljer sig från tidigare registrerad beteckning. Registrerad beteckning kan endast omregistreras av det parti som tidigare registrerat beteckningen. Partier som tidigare ställt upp i val till kårfullmäktige äger skydd för sin partibeteckning under tre verksamhetsår efter det att

partiet inte längre innehar mandat i kårfullmäktige. Partibeteckning kan överlåtas under dessa tre år med ombudets godkännande.

12 § Anmälan av nominerade kandidater

mom 1 Senast 25 dagar före första valdag ska anmält och registrerat parti genom sitt ombud inkomma med av partiets nomineringsmöte fastställd lista på minst fem nominerade kandidater.

mom 2 Listan ska vara rangordnad och innehålla samtliga kandidaters underskrifter och fullständiga personnummer.

mom 3 Varje kandidat får endast kandidera under en partibeteckning och ska vid nomineringstillfället ha uppfyllt det som föreskrivs 5 §, i annat fall ska namnet strykas från partiets nomineringslista av valnämnden.

13 § Återkallelse av kandidatur

Om en kandidat väljer att återkalla sin kandidatur stryks personen från partiets lista. Om samtliga personer på ett partis lista väljer att återkalla sina kandidaturer stryks partiet helt.

~~13~~ 14 § Offentliggörande

Vederbörligen prövad nomineringslista ska kungöras av valnämnden på SUS hemsida samt sändas till partiombuden inom tre vardagar efter utgången av den tidsfrist som nämns i 12 §.

~~14~~ 15 § Besvär över valnämndens prövning

mom 1 Den som vill anföra besvär mot valnämndens prövning beträffande partiregistrering, behörighet att underteckna anmälan om deltagande i val eller nomineringslista eller beträffande valbarhet-ska anmäla detta skriftligen till valnämnden senast tre dagar efter kungörandet.

mom 2 Besväret ska vara skriftligt och undertecknat av partiombudet samt innehålla uppgifter om vilket beslut som besväret gäller, hur man vill att beslutet ska ändras.

mom 3 I de beslut där besvär inkommit till valnämnden inom den utsatta tidsfristen ska valnämnden ompröva sitt beslut. Valnämnden ska behandla besvär inom 3 vardagar efter det inkommit.

~~15~~ 16 § Tidsfrister

Tidsfrister enligt detta kapitel löper fram till kl 18.00. Om tidsfrist utlöper på lördag, söndag eller helgdag ska den i stället utlöpa nästkommande vardag.

16 17 § Handlingars offentlighet

mom 1 Handlingar och information i handlingar som ska offentliggöras vid en viss tidpunkt enligt denna valordning ska ej lämnas ut av valnämnden före den tidpunkt de har blivit offentliga uppgifter i enlighet med valordningen.

mom 2 Partiregistreringslistor är aldrig offentliga handlingar, och får inte lämnas ut till någon obehörig. Med behörig avses endast valnämnden och SUS revisorer. Valnämnden får ta hjälp av SUS personal för att granska nomineringsrätten hos de undertecknande medlemmarna, men dessa får i sin tur i så fall ej lämna handlingarna vidare. SUS revisorer äger endast tillgång till partiregistreringslistorna för att granska att oegentligheter ej förekommit.

Kapitel 2 Valnämnden

1 § Valnämndens åligganden

Vid genomförande av val till kårfullmäktige åligger det valnämnden särskilt att:

- utfärda föreskrifter i alla frågor rörande kårvalet där inte annat stadgats i valordningen eller i stadgan i övrigt
- efter kårfullmäktiges beslut kungöra tid för valförrättning på SUS webbsida senast sex veckor före första valdag
- säkerställa att röstlängd upprättas, samt se till att denna förvaras på ett betryggande sätt
- ordna varje partis kandidater efter valresultat så att det kan avgöras i vilken ordning kårfullmäktigeledamöterna är invalda, i vilken ordning suppleanter ska inträda, samt i vilken ordning inträde sker vid avsägelse enligt stadgans 6 kap. 7 §
- kungöra valresultatet på SUS hemsida inom 48 timmar.
- arkivera handlingar och protokoll fysiskt och digitalt.

Kapitel 3 Valförfarande

1 § Röstningsförfarande

mom 1 Röstning sker genom det röstningssystem som SUS tillhandahåller.

mom 2 Röstning ska ske på ett parti samt om den röstande så önskar på en kandidat inom ett parti.

2 § Röstsedel

Röstsedel måste utformas enligt valnämndens instruktion. Röstsedel ska innehålla partibeteckning samt kandidaternas namn. **Röstsedeln kan innehålla ytterligare information om kandidaterna.**

3 § Valförsändelse

Valnämnden ska senast ~~tio dagar~~ dagen före ~~sista~~ första valdag utsända valförsändelse, innehållande för röstning nödvändig information, till samtliga kårmedlemmar.

4 § Legitimation

Identifikation ska ske automatiskt vid röstningen.

5 § Förvaring av avgivna röster

~~Valnämnden ska förvara angivna röster på ett betryggande sätt.~~ Valnämnden ansvarar för att angivna röster förvaras på ett betryggande sätt.

Kapitel 4 Röstsammanräkning

1 § Tidpunkt

När all valförrättning avslutats äger röstsammanräkning rum. Röstsammanräkning ska vara avslutad inom 48 timmar efter valförrättningens avslutande.

2 § Kontroll

Röstsammanräkning genomförs under kontroll av minst hälften av valnämndens ledamöter. Tillträde till rösträkningen ges även SUS revisorer.

3 § Anonymitet

Innan röst räknas ska den avskiljas från all information som kan möjliggöra identifiering.

4 § Mandatfördelning mellan partier

mom 1 Vid mandattilldelning sker fördelningen mellan de partier som erhållit lägst 1/35 av avgivna antalet giltiga röster. Fördelningen sker genom d'Hondts metod.

~~mom 2 Får ett parti fler mandat än vad de har kandidater lämnas kårfullmäktigeplatserna tomma.~~

5 § Mandatfördelningen inom partier

mom 1 I första hand ska ordningen mellan kandidater bestämmas på grundval av storleken på varje kandidats personliga röstetal i fallande ordning. Personligt röstetal ska fastställas bara för en kandidat som fått särskilda personröster som motsvarar minst fem procent av partiets röstetal.

mom 2 I andra hand bestäms ordningen genom den ordning som kandidaterna står på partiets röstsedel.

Kapitel 5 Oegentligheter

1 § Utredning

Framkommer det misstanke om oegentligheter i samband med valet åligger det valnämnden att göra en noggrann utredning av frågan. Valnämnden kan på eget initiativ utreda ärenden eller ska på anmälan om oegentlighet vidta en utredning av frågan. Utredning ska ske skyndsamt och anmälningar kan om behov föreligger nekas utlämnande till andra än SUS revisorer.



2 § Beslut om åtgärder

Beslut om åtgärder ska tas av valnämnden skyndsamt efter att utredning slutförts. Valnämndens beslut kan ej överklagas.

3 § Omval

Beslutar valnämnden att valet ska göras om ska detta ske så snart som möjligt. Vid omval ska följande iakttas:

- a) mandatperioden för sittande kårfullmäktige och övriga förtroendevalda förlängs fram till dess ett nytt kårfullmäktige konstituerar sig efter omvalsproceduren
- b) ingen ny parti- och kandidatregistrering ska ske
- c) tid och plats för ny valförrättning fastställs av valnämnden och ska kungöras i enlighet med vad som är särskilt stadgat om detta
- d) ny valförsändelse ska utsändas i enlighet med vad som är särskilt stadgat om detta
- e) valförrättning ska ske i enlighet med vad som är särskilt stadgat om detta
- f) omval får inte hållas under perioden 1 juni till 31 augusti eller 20 december till 10 januari.

Stockholms universitets studentkårs stadga antogs vid årsmötet den 9 februari 1962.
och vid extra årsmöte den 30 mars 1962,
samt vid extra årsmöte den 4 maj 1962.

Stadgarna har med senare ändringar antagits av SUS kårfullmäktige den
9 november 1963,
7 mars, 12 september, 9 oktober, 12 december 1964,
8 oktober, 15 december 1965,
14 februari 1966,
12 oktober, 11 december 1967,
11 oktober, 12 december 1968,
14 oktober, 18 december 1969,
14 oktober, 14 december 1970,
11 oktober, 14 december 1971,
26 september, 11 december 1972,
25 september 1973,
26 mars 1974,
12 maj, 25 september, 15 december 1975,
13 oktober, 15 december 1977,
14 oktober, 8 december 1982,
15 mars, 17 maj 1984,
1 april, 30 september 1986,
5 mars, 21 maj 1987,
21 februari, 23 maj 1991,
29 oktober 1992,
18 februari, 3 juni 1993,
10 mars, 2 juni 1994,
8 februari, 4 mars, 23 maj 1996,
15 december 1999,
9 juni 2000,
1 mars, 5 juni 2001,
14 mars, 4 juni 2002,
11 mars, 2 september 2004,
16 februari 2006,
14 mars 2007,
12 mars, 4 juni 2009,
11 mars, 7 juni 2010,
8 mars, 9 juni 2011,
20 februari, 4 november 2014,
28 januari, 9 juni 2016,
23 februari, 18 maj 2017,
29 november 2018, 28 februari 2019, 23 maj 2019,
27 februari 2020, 28 maj 2020.